

淑徳大学


令和5年度

附属図書館年次報告書

— 現状と問題点 —

第22号

Shukutoku
University
Library



Shukutoku University
Library

令和6年12月1日

淑徳大学附属図書館運営委員会

令和5年度

淑徳大学附属図書館年次報告書
—— 現状と問題点 ——

第22号

令和6年12月1日

淑徳大学附属図書館運営委員会

目 次

1. 図書館組織及び管理運営	3
1 図書館組織、管理運営	5
2 附属図書館運営委員、地区図書館運営委員	6
3 図書館会議・研修記録等（令和5年度）	8
4 施設・設備の概要	11
2. 業務報告	13
1 附属図書館	15
2 千葉図書館	15
3 みずほ台図書館	21
4 看護栄養学部図書室	30
5 東京図書館	37
3. 現状と問題点	49
1 図書館統計（令和5年度）	51
2 主要統計の大学間比較から見る	68
3 現状のまとめと将来の改善・改革方策	73
4. 資 料	81
1 沿 革	83
2 歴代附属図書館長、地区図書館長	84
3 附属図書館関係規程	86

1. 図書館組織及び管理運営

1－1 図書館組織、管理運営

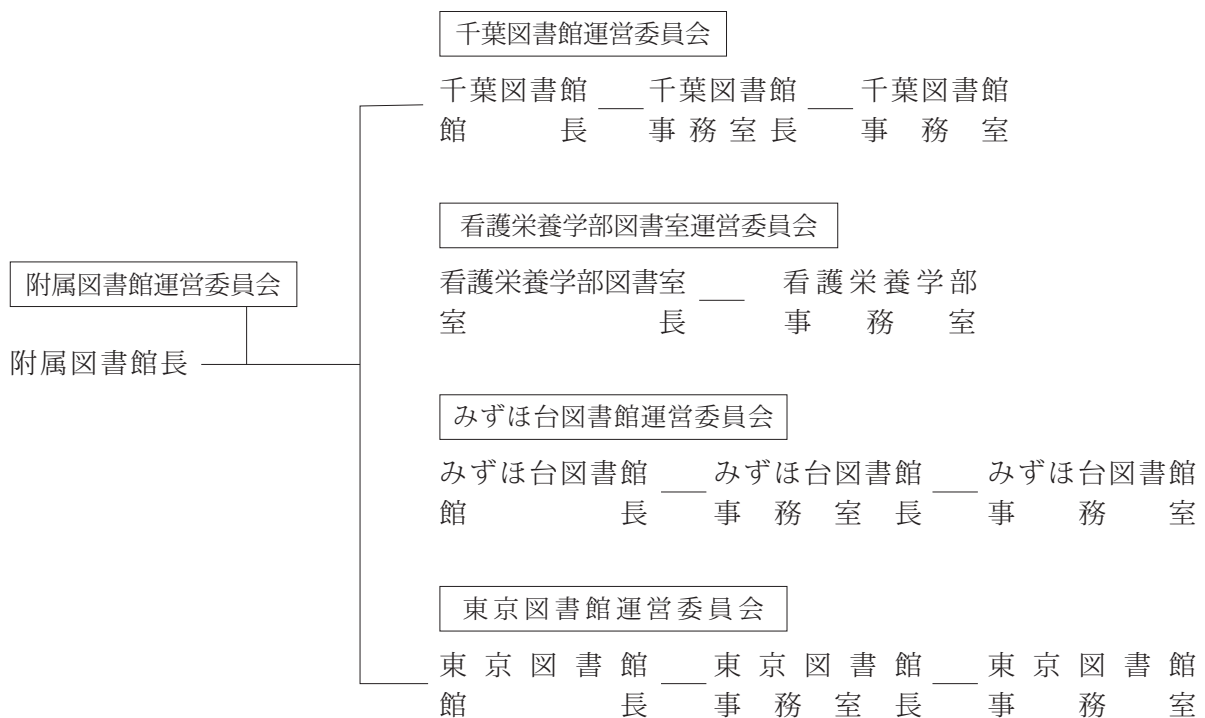
1－2 附属図書館運営委員、地区図書館運営委員

1－3 図書館会議・研修記録等（令和5年度）

1－4 施設・設備の概要

1. 図書館組織及び管理運営

1-1 図書館組織、管理運営



〈関連規程〉

淑徳大学附属図書館規程、淑徳大学キャンパス附属図書館運営規程、
淑徳大学キャンパス附属図書館運営委員会規程、淑徳大学キャンパス附属図書館利用規則

淑徳大学附属図書館は、昭和40年4月淑徳大学社会福祉学部社会福祉学科（入学定員100名）創設とともに現千葉キャンパス（千葉県千葉市中央区大巖寺町）に設置され、初代館長は学長兼務のもとに、蔵書数9,610冊で発足した。以来、学科の増設、大学院の設置等、大学の発展に伴って、所蔵資料、施設等も次第に拡充・整備され、平成4年2月には新図書館・学生厚生棟（4号館）が竣工し、施設面における充実がはかられた。

また、平成8年4月には、埼玉キャンパス（埼玉県入間郡三芳町）に国際コミュニケーション学部が設置された際、同キャンパスにも大学附属図書館としての「みずほ台図書館」が設置された。

さらに、平成19年4月には、千葉第二キャンパス（千葉県千葉市中央区仁戸名町）に看護学部が設置された際、同キャンパスにも大学附属図書館としての「看護学部図書室」が設置された。また平成22年4月には、千葉キャンパスに「コミュニティ政策学部」が設置された。また同年4月に埼玉キャンパスに「通信教育部」が開設された。平成24年4月に埼玉キャンパスに「経営学部」が設置され、千葉第二キャンパスの「看護学部」が「看護栄養学部」と学部変更になった。平成25年4月に埼玉キャンパスに「教育学部」が設置された。また、平成26年4月には、東京キャンパス（板橋区前野町）に人文学部が設置され、同時に「淑徳短期大学」を「淑徳大学短期大学部」に名称変更をした。令和5年4月に埼玉キャンパスに「地域創生学部」が設置された。また、「経営学部」は、令和5年4月入学生より、東京キャンパスへ移転した。

淑徳大学附属図書館は、千葉キャンパスに所在する「千葉図書館」と、埼玉キャンパスに所在する「みずほ台図書館」、千葉第二キャンパスに所在する「看護栄養学部図書室」、及び東京キャンパスに短期大学部を含めた「東京図書館」の4館となり、それぞれのキャンパスの地理的隔たりや、各キャンパスで展開されている教育研究の専門性の相違から、どうしてもそれぞれ独立的に機能・整備せざるを得なく、管理運営上もそれぞれ独立的にならざるを得ないという状態にある。

しかし、4館の共通する事柄については附属図書館運営委員会で調整を行い、淑徳大学附属図書館としての整合を図り運営しつつ現在に至っている。

1-2 附属図書館運営委員、地区図書館運営委員

令和5年度附属図書館運営委員会委員名簿

委員長	コミュニティ政策学部 コミュニティ政策学科
	教授 芹澤 高斉 (千葉図書館長)
委員	教育学部 こども教育学科
	教授 岡野 雅一 (みずほ台図書館長)
委員	看護栄養学部 看護学科
	教授 茂野 香おる (看護栄養学部図書室長)
委員	人文学部 歴史学科
	教授 三宅 俊彦 (東京図書館長)
委員	総合福祉学部 社会福祉学科
	教授 稲垣 美加子 (千葉図書館運営委員会委員)
委員	経営学部 経営学科
	教授 竹中 徹 (みずほ台図書館運営委員会委員)
委員	看護栄養学部 看護学科
	教授 茂野 香おる (看護栄養学部図書室運営委員会委員)
委員	人文学部 歴史学科
	教授 遠藤 孝夫 (東京図書館運営委員会委員)
委員	千葉図書館 事務室 富川 由紀

令和5年度千葉図書館運営委員会委員名簿

委員長	コミュニティ政策学部 コミュニティ政策学科
	教授 芹澤 高斉 (千葉図書館長)
委員	総合福祉学部 社会福祉学科
	教授 稲垣 美加子
委員	総合福祉学部 教育福祉学科
	准教授 末永 昇一
委員	総合福祉学部 実践心理学科
	教授 岩井 阿礼
委員	コミュニティ政策学部 コミュニティ政策学科
	教授 青木 隆
委員	大学院総合福祉研究科
	教授 神 信人
委員	大学院総合福祉研究科
	教授 齊藤 崇

令和5年度みずほ台図書館運営委員会委員名簿

委員長	教育学部 こども教育学科
	教授 岡野 雅一 (みずほ台図書館長)
副委員長	経営学部 経営学科
	教授 竹中 徹
委員	教育学部 こども教育学科
	教授 國府田 祐子
委員	地域創生学部 地域創生学科
	教授 中島 正博

委 員 埼玉キャンパス 図書館事務室長
職 員 岡 紗織 (4月1日～9月30日)
職 員 小泉 諭 (10月1日～3月31日)

令和5年度看護栄養学部図書室運営委員会委員名簿

委 員 長 看護栄養学部 看護学科
教 授 茂野 香おる (看護栄養学部図書室長)
委 員 看護栄養学部 栄養学科
教 授 河野 公子
委 員 看護栄養学部 事務室
事務室長 廣澤 正晃
事 務 室 原 圭佑
棟方 直人

令和5年度東京図書館運営委員会委員名簿

委 員 長 人文学部 歴史学科
教 授 三宅 俊彦 (東京図書館長)
副委員長 経営学部 経営学科
教 授 竹中 徹
委 員 人文学部 歴史学科
教 授 遠藤 孝夫
委 員 人文学部 表現学科
教 授 田中 則広
委 員 人文学部 人間科学科
准 教 授 武内 智弥
委 員 東京キャンパス 図書館事務室長
職 員 生駒 貴彦
職 員 佐藤 秋彦

令和5年度短期大学部図書委員会名簿

委 員 長 短期大学部 健康福祉学科
講 師 樋田 幸恵
副委員長 短期大学部 こども学科
教 授 佐藤 まゆみ
委 員 短期大学部 こども学科
教 授 前 正七生
委 員 短期大学部 こども学科
准 教 授 相樂 真樹子
委 員 短期大学部 健康福祉学科
助 教 羽染 洋子
委 員 短期大学部 健康福祉学科
助 教 水野 早苗
委 員 東京キャンパス 図書館事務室長
職 員 生駒 貴彦
職 員 佐藤 秋彦

1-3 図書館会議・研修記録等（令和5年度）

○ 千葉図書館（令和5年度）

4月12日	第1回千葉図書館運営委員会
5月11日	第2回千葉図書館運営委員会
6月15日	私立大学図書館東地区部会総会（書面開催）
22日	第1回図書館学生アドバイザーミーティング
26日	千葉市図書館情報ネットワーク協議会総会（書面開催）
28日	令和5年度佛教図書館協会東地区総会
7月13日	第3回千葉図書館運営委員会
31日	千葉図書館学生アドバイザー店頭選書ツアー①（於：丸善津田沼店）
8月7日	千葉図書館学生アドバイザー店頭選書ツアー②（於：丸善津田沼店）
28日	2023年度佛教図書館協会総会（メール審議）
31日	第84回私立大学図書館協会総会（メール審議）
9月7日	第69回千葉県大学図書館協議会（書面開催）
26日	第2回千葉図書館学生アドバイザーミーティング
10月12日	第4回千葉図書館運営委員会
11日～13日	市原特別支援学校つまい風の丘分校「産業現場実習」実習生受入
14日～29日	千葉市図書館情報ネットワーク協議会加盟館紹介展開催 （於：千葉市生涯学習センター1階アトリウムガーデン）
27日	千葉図書館学生アドバイザー電子書籍LibrariE選書（～12月10日）
30日	千葉キャンパス防災訓練
12月11日	第5回千葉図書館運営委員会
1月18日	第6回千葉図書館運営委員会
21日	千葉市図書館情報ネットワーク協議会第2回研修会（Zoom開催）
3月1日	2023年度JUSTICE総会（オンライン開催）

○ みずほ台図書館（令和5年度）

4月5日	地域創生学科1年 図書館利用ガイダンスStep①
4月18日	第1回図書館運営委員会 こども教育学科1年初等教育コース 図書館ガイダンスStep①
4月25日	こども教育学科1年幼児教育コース 図書館ガイダンスStep①
5月16日	第2回図書館運営委員会
5月25日	経営学科2～3年ゼミ 図書館ガイダンスStep②
6月2日	観光経営学科3年ゼミ 図書館ガイダンスStep②
6月9日	こども教育学科2年ゼミ 図書館ガイダンスStep②
6月13日	第3回図書館運営委員会（メール会議）
6月16日	令和5年度埼玉県図書館協会総会（書面審議）
6月26日	埼玉県大学・短期大学図書館協議会（SALA）第36回総会（WEB投票）
7月11日	第4回図書館運営委員会
8月21日～9月1日	インターンシップ受入（経営学科3年3名）
9月12日	第5回図書館運営委員会
10月10日	第6回図書館運営委員会

11月14日	第7回図書館運営委員会
12月12日	第8回図書館運営委員会（メール会議）
1月23日	第9回図書館運営委員会（メール会議）
2月13日	第10回図書館運営委員会（メール会議）
3月19日	第11回図書館運営委員会

○ 看護栄養学部図書室（令和5年度）

4月1日	栄養学科4年生ゼミ 医中誌Webガイダンス
4月4日	新入生オリエンテーション
7日	看護学科1年生 初年次セミナー
15日	栄養学科1年生 初年次セミナー
25日	栄養学科4年生ゼミ 医中誌Webガイダンス
5月10日	栄養学科2年生 図書室利用ガイダンス
5月18日	看護学研究科 日本語文献検索ガイダンス
23日	看護学科3年生 文献検索ガイダンス
25日	看護学研究科 外国語文献検索ガイダンス
6月1日	栄養学科2年生 新聞記事検索データベースガイダンス
7月10日	第1回図書室運営委員会
8月9日～10日	蔵書点検
14日～22日	図書室開放ウィーク
10月26日	第2回図書室運営委員会
11月2日	防災訓練
6日～7日	期中監査
30日～12月1日	専門図書展示会
12月1日	第3回図書室運営委員会
2月15日	第4回図書室運営委員会

○ 東京図書館（令和5年度）

4月11日	新入生図書館利用ガイダンス（歴史学科33名）
4月12日	新入生図書館利用ガイダンス（経営学科60名）
	新入生図書館利用ガイダンス（観光経営学科32名）
4月13日	新入生図書館利用ガイダンス（人間科学科43名）
4月14日	新入生図書館利用ガイダンス（表現学科29名）
4月18日	第1回東京図書館運営委員会
4月18日	新入生図書館利用ガイダンス（歴史学科30名）
4月19日	新入生図書館利用ガイダンス（経営学科58名）
	新入生図書館利用ガイダンス（観光経営学科32名）
4月20日	新入生図書館利用ガイダンス（人間科学科44名）
4月21日	新入生図書館利用ガイダンス（表現学科32名）
4月26日	新入生図書館利用ガイダンス（経営学科44名）
	新入生図書館利用ガイダンス（観光経営学科48名）
4月27日	新入生図書館利用ガイダンス（人間科学科22名）
4月28日	新入生図書館利用ガイダンス（表現学科30名）

5月16日	第2回東京図書館運営委員会
6月13日	第3回東京図書館運営委員会
6月27日	データベースガイダンス（表現学科4名）
7月5日	第1回選書ツアー
7月11日	第4回東京図書館運営委員会
8月1日～31日	蔵書点検
9月12日	第5回東京図書館運営委員会
9月13日～15日	中学生職場体験（板橋区立上板橋第三中学校から3名受入） 新入生図書館利用ガイダンス（留学生別科12名）
10月10日	第6回東京図書館運営委員会
11月14日	第7回東京図書館運営委員会
11月21日	第2回選書ツアー
12月12日	第8回東京図書館運営委員会
1月23日	第9回東京図書館運営委員会
2月13日	第10回東京図書館運営委員会
3月19日	第11回東京図書館運営委員会

○ 東京図書館短期大学部（令和5年度）

4月6日	第1回図書委員会
5月11日	第2回図書委員会
6月1日	第3回図書委員会
7月6日	第4回図書委員会
7月7日	第1回選書ツアー
9月29日	第2回選書ツアー
10月5日	第5回図書委員会
11月2日	第6回図書委員会
12月7日	第7回図書委員会
2月1日	第8回図書委員会

1-4 施設・設備の概要

千葉図書館（令和6年5月1日現在）

総面積	1,695㎡
本館	1,448㎡（4号館）
分室	228㎡（15号館地下2階）
記念館地下	19㎡（2号館）
収容可能冊数	264,000冊
閲覧座席数	262席
OPAC用コンピュータ	6台
館内常設デスクトップパソコン	34台
館内常設ノートパソコン	27台
館内貸出用ノートパソコン	42台 ※ラーニングコモンズと共用
視聴覚機器	5台
蔵書数（令和6年5月1日現在）	285,112点
和書	215,523冊
洋書	53,019冊
点字図書	59冊
視聴覚資料	14,050点
電子ブック	2,461点
雑誌全所蔵種類数（令和6年5月1日現在）	2,130種類
和雑誌	1,621種類
洋雑誌	509種類
電子ジャーナル	10,049種類

みずほ台図書館（令和6年5月1日現在）

総面積	2,813㎡
地下1階	146㎡
地上1階	1,389㎡
地上2階	1,010㎡
地上3階	268㎡
収容可能冊数	145,000冊
閲覧座席数	368席
OPAC専用コンピュータ	4台
館内据付コンピュータ	74台
館内貸出用ノートパソコン	44台 ※ノートPCロッカーと共用
視聴覚機器	6台
タブレット	5台
蔵書数（令和6年5月1日現在）	184,088冊
和書	147,601冊
洋書	31,453冊
視聴覚資料	4,767点
電子ブック	267点

雑誌全所蔵種類数（令和6年5月1日現在）	579種類
和雑誌	427種類
洋雑誌	152種類
電子ジャーナル	約9,600種類

看護栄養学部図書室（令和6年5月1日現在）

総面積	611㎡
収容可能冊数	66,150冊
閲覧座席数	113席
OPAC用コンピュータ	2台
Web検索用コンピュータ	3台
視聴覚機器	4台
蔵書数（令和6年5月1日現在）	54,449冊
和書	50,179冊
洋書	1,789冊
視聴覚資料	1,475点
電子ブック	1,006点
雑誌全所蔵種類数（令和6年5月1日現在）	495種類
和雑誌	438種類
洋雑誌	57種類
電子ジャーナル	95種類（千葉図書館契約分は除く）

東京図書館（令和6年5月1日現在）※人文学部・短期大学部共用として

総面積	1,483㎡
収容可能冊数	137,000冊
閲覧座席数	181席
OPAC用コンピュータ	3台
Web検索用コンピュータ	1台
視聴覚機器	4台
タブレット	5台
蔵書数（令和6年5月1日現在）	148,009冊
和書	135,784冊
洋書	12,225冊
雑誌全所蔵種類数（令和6年5月1日現在）	
和雑誌	211種類
洋雑誌	5種類
電子ジャーナル	9,600種類

2. 業 務 報 告

2-1 附属図書館

2-2 千葉図書館

- 1) 利用者支援と利用者へのサービス
- 2) サービスの基盤的業務
- 3) 経営管理

2-3 みずほ台図書館

- 1) 利用支援と利用者へのサービス
- 2) サービスの基盤的業務
- 3) 経営管理

2-4 看護栄養学部図書室

- 1) 利用者支援と利用者へのサービス
- 2) サービスの基盤的業務
- 3) 経営管理

2-5 東京図書館

- 1) 利用者支援と利用者へのサービス
- 2) サービスの基盤的業務
- 3) 経営管理

2. 業務報告

2-1 附属図書館

附属図書館運営委員会

コロナ禍のため、令和5年度附属図書館運営委員会は開催なし。

2-2 千葉図書館

1) 利用者支援と利用者へのサービス

① 資料提供サービス

1. カウンターサービス

令和5年度5月に新型コロナウイルス感染症の分類が5類感染症に引き下げられたため、徐々に規制を緩和してサービスを行った。5月8日からは座席指定の解除、視聴覚閲覧席の間引き解除、学外利用者の受入再開を行った。また、前期授業終了後に閲覧席のパーテーションを撤去した。

返却された資料や館内で利用者が手に取った資料を除菌後に数日置いて配架していたが、5月より廃止した。

なお、令和5年度の開館日数は278日、入館者は38,044人であった。

2. 資料の貸出冊数、貸出期間について

貸出点数、貸出期間はコロナ禍前と同様で、学生の授業期間中の資料の貸出点数は、1・2年生5点、3・4年生10点、大学院生15点。授業期間外は、1・2年生10点、3・4年生15点、大学院生20点まで貸出ができる。授業期間中の資料の貸出期間は、1・2年生14日、3・4年生28日、大学院生28日。授業期間外は、学部学生、大学院生とも休業終了後2週間以内までとしている。

教職員は通年で、専任教員が30点、専任職員・非常勤職員は10点まで貸出可能。貸出期間は専任教員180日、専任職員・非常勤職員30日までとしている。

貸出冊数は学生5,930冊、教職員・他2,006冊、合計7,936冊であった。

3. レファレンスサービス

本年度もカウンターを当番で担当しているスタッフが必要に応じてレファレンスを実施した。令和5年度のレファレンス受付件数は512件であった。

4. 購入希望図書

「購入希望図書」は、利用したい図書が所蔵のない場合に、学部生・大学院生の希望を随時取り入れ、図書館で購入する資料のことである。令和5年度は112件の希望があった。

令和4年度に引き続き、千葉図書館学生アドバイザーによる書店店頭選書ツアーを実施した。11名が参加し、丸善 津田沼店で本を手に取りながら選書を行い、281冊を購入した。

5. その他のサービス

「障害者の権利に関する条約」とそれを受けて制定された「障害を理由とする差別の解消の推進に関する法律」では、平成28年4月から図書館等公的機関に障害者への合理的配慮の提供を義務付けている。また、公益社団法人日本図書館協会は平成27年12月「図書館利用における障害者差別の解消に関する宣言」を発表し、図書館での具体的な取り組み方法を明らかにすることを目的にガイドラインを作成している。本館でもその推進に取り組み、障がいがある学生に対する支援を行っている。

- ・車椅子利用の学生に対し、2階の資料の1階への運搬。
- ・1階に車椅子の学生の優先閲覧席を設置。

- ・一人で資料の複写をすることが難しい学生に対する複写代行。
- ・視覚障がい学生用音声ソフト導入パソコンの利用時の文献検索サポート。
- ・読上げ音声機能付きの電子書籍の購入。
- ・聴覚障がい学生用の電子メモパッドの購入。筆談での案内を実施。

② 情報提供サービス

千葉図書館ホームページを通じ、所蔵資料の検索や、図書館で契約している電子資料が利用できる。

1. データベース

平成21年度からデータベース利用契約に関しては、附属図書館として一括契約を行っている。令和5年現在、16個のデータベースを契約している。

また、千葉図書館単館として「国立国会図書館デジタル化資料送信サービス」を契約し、平成28年9月より利用者に提供している。

2. 電子ジャーナル

海外の電子ジャーナル検索として「EBSCOhost」「Cambridge Core」「SpringerLink」「Taylor & Francis Online」のパッケージを附属図書館で一括契約し約9,450種の電子ジャーナルの利用が可能である。

3. 電子書籍

附属図書館各館（室）で閲覧可能な電子書籍「Maruzen eBook Library」（丸善雄松堂学術機関向け電子書籍）、「KinoDen」（紀伊國屋書店学術和書電子図書館）、「EBSCO eBooks」（EBSCO電子書籍コレクション）の3社の電子書籍に加え、令和4年度から千葉図書館単館として「LibrariE（ライブラリエ）」（紀伊國屋書店一般書電子図書館）を契約した。「LibrariE」はID・PW方式で、学外からも利用が可能である。

4. 淑徳大学附属図書館蔵書検索（OPAC）

令和2年4月の図書館システムリプレイスに伴い内容を一部改良した。図書の表紙がわかるように書影を掲載し、「配置場所」をクリックすると館内地図が出てくるなど、利用者の利便性の向上に努めた。また、令和3年4月より教職員、大学院生、学部4年生の希望者を対象に配布していたOPACマイページのID・パスワードを、令和5年度からは入学者全員に付与することとした。OPACマイページにログインすることで、来館せずにオンラインで貸出資料の更新や資料の予約、文献複写依頼などができるようになった。

③ 施設・設備利用サービス

1. 新型コロナウイルス感染拡大感染防止対策

- ・手指消毒用アルコールを設置

本館入口と自習室入口、ラーニングコモンズ入口に設置。補充についてはシライクリーンサービスが実施。また、男女トイレ各入口にペダル式アルコール噴霧器を設置した。

- ・飛沫防止スタンドを設置

本館受付カウンター、ラーニングコモンズ受付カウンターに設置した。

2. 利用者用館内コピー機

- ・令和3年度より利用者用館内コピー機の管理が(株)三省堂書店から(株)紀伊國屋書店に引き継ぎとなった。コイン式清算でモノクロ1枚10円、カラー1枚30円で提供している。

3. 利用者用館内プリンター

- ・令和5年度末の教育PCリプレイスにより、図書館1階に2台あった利用者用プリンターを図書館1階と2階に1台ずつ設置した。

④ 相互利用サービス

図書館間相互協力について、平成19年度から国立情報学研究所のILL文献複写等料金相殺サービスに加盟してサービスの向上を図っている。

令和5年度は文献複写受付件数286件、依頼件数74件、現物貸借受付件数46件、依頼件数12件であった。

⑤ 利用支援

1. ホームページの充実

大学ホームページが令和3年11月にリニューアルされ、それに伴い附属図書館および千葉図書館のページも内容を見直しリニューアルした。ホームページでは、開館カレンダーやお知らせを随時更新している。

2. 学生に対する図書館の利用指導

令和5年度より、図書館利用方法の動画を作成し基礎教育科目（S-BASIC）の授業内で視聴してもらった。（件数、受講者数は、図書館統計を参照）

・ガイダンス1

主に、1年生を対象とし、図書館内案内と蔵書検索（OPACの使い方）の説明、ラーニングコモンズの利用方法について説明を実施。館内案内の前にラーニングコモンズにてガイダンス用に作成した動画を視聴してもらうことで、館内での滞在時間短縮を図った。

・ガイダンス2

主に、3年生以上を対象とし、文献の検索方法について実施している。「淑徳大学OPAC」、「CiNii Research」「CiNii Books」、新聞記事検索を中心に説明している。

また、大学院研究科からの要望により、令和6年度より大学院新生向けの図書館ガイダンスの実施を予定している。令和5年度には試行として大学院生へ図書館ガイダンス行い、実施後にフィードバックをもらうなど教員と連携しながら取り組んでいる。

⑥ 千葉キャンパスラーニングコモンズ

1. 開室状況

令和5年4月は、引き続き新型コロナウイルス感染防止対策のため、コミュニティスペースの利用はカウンタースタッフが常駐している平日9時から17時までとし、グループ学習室の利用は、教職員同伴での利用のみ可能とした。令和5年5月からは土曜日の開室とコミュニティスペースの自由利用を再開した。前期授業終了後には閲覧席のパーテーションの撤去と、間引きしていた座席を戻した。令和5年度の開室日は271日であった。

2. 千葉キャンパスラーニングコモンズ運営委員会

令和5年度より、ラーニングコモンズ運営委員会は千葉図書館運営委員会に統合された。

3. 令和5年度利用状況

・来客カウンター数	20,429人
・グループ学習室利用	247件
・ノートパソコン貸出	1,853件
・拡大プリンター利用	189件
・電子黒板利用	108件

⑦ 図書館学生アドバイザー

平成29年度より千葉図書館学生アドバイザーの募集を開始し、毎年公募してきたが、令和2年

度はコロナ禍のため公募を中止した。令和5年度は11名の応募があった。

令和5年度の主な活動は

- ・千葉市図書館情報ネットワーク協議会加盟館紹介展での掲示ポスター作成
- ・「丸善 津田沼店」での店頭選書ツアー
- ・学生アドバイザー選書コーナーでの「私の推し本」紹介POP作成、展示
- ・電子書籍「LibrariE（ライブラリエ）」のオンライン選書

2) サービスの基盤的業務

① 資料の整備

千葉図書館における資料の選定は、予算が大学院と学部別に組まれているため、大学院・学部別に以下のように選定している。また、購入の可否については館長が決定する。

1. 大学院資料の選定

大学院担当教員及び大学院生の購入希望を聴取して選定。

選書方針は、各専攻から見て図書館に備えることが必要な研究用図書とし、図書館が単に学習図書館としての機能にとどまらず、学術研究図書館としての機能の強化を目指している。

2. 学部資料の選定

(1) 学生に向けて

- ・学生希望図書：図書館に所蔵がない図書を、学部生の希望で図書館が購入する資料のことである。

(2) 教員に向けて

- ・学生指導図書：選書方針は、開講科目に関連して学生に利用させたい図書を選書する。
- ・学科別教員選書：総合福祉学部（社会福祉学科・実践心理学科・教育福祉学科）、コミュニティ政策学部の各学部枠を設けた。各学科の教員の人数の比率で予算を配分している。
- ・希望図書職員：非常勤講師・職員の希望の図書。
- ・大部図書：1セット10万円以上の原則として完結した資料の購入に充てる。年2回購入希望を募り、購入の決定は千葉図書館運営委員会で審議し、館長が決定する。

(3) 学生・教員に向けて

- ・蔵書調整：全体の蔵書のバランスを考慮して、図書館として、是非、購入した方がよい新旧の資料の選書、および図書館で数回にわたって展示する図書の選書。
- ・継続購入図書（全集、年鑑、年報等）：継続的に刊行される全集や年鑑白書、視聴覚資料等を購入。
- ・合冊製本図書（雑誌・紀要等）：雑誌を通巻順に数冊まとめて1冊に合冊製本し、雑誌の紛失を防ぎ、登録することにより、資産化し、利用の便に供する。

② 情報アクセス環境の整備

1. 平成21年度に、これまで各図書館で別々にデータベースの契約をしていたものを、淑徳大学附属図書館として予算を集約し一括契約して経費等の合理化を図ることが附属図書館運営委員会で合意された。平成26年度から東京図書館も同じ環境での利用になった。
2. 貴重書「16-20世紀イギリス救貧法及び社会福祉関係コレクション」のデータベース化を実施している。図書館のホームページからリンクできるようにして、Web公開している。

③ 施設整備

1. 送風機の設置

図書館1階電動書架エリアに、書庫内環境改善のため送風機12台を設置した。

④ 内外の学術情報関連機関との連携

国立情報学研究所のNACSISに対しては、受入図書・雑誌のほとんどを登録している。

附属図書館としては日本図書館協会、私立大学図書館協会、大学図書館コンソーシアム、佛教図書館協会に加盟している。

また千葉図書館として、千葉県大学図書館協議会及び千葉市図書館情報ネットワーク協議会に加盟し、総会・研修会等に参加し、相互協力・連携の充実に努めている。千葉市図書館情報ネットワーク協議会加盟館紹介展には毎年参加しポスターを作成・展示している。

学術成果の公表として、淑徳大学学術機関リポジトリのページを作成し、学部研究紀要を公開している。また、附属図書館のホームページにバナーを掲載し利用者が容易にアクセスできるようにしている。

⑤ 資料展示

本年度のカウンター前の展示コーナーでの資料展示を行った。

- | | |
|---------------|--|
| 4月 3日～ 5月31日 | 「大学生生活充実化2023」 新学期・大学生生活に役立つ本などを展示 |
| 6月 1日～ 9月30日 | 「〇〇大賞2023」 本屋大賞、キノベス！&じんぶん大賞、新書大賞、芥川賞などの受賞本を展示 |
| 8月15日～ 9月30日 | 「9月は防災月間」 防災関連の資料を展示 |
| 10月 1日～11月22日 | 「私の推し本2023&本屋大賞2023」 学生アドバイザーがPOPを書いて展示 |
| 12月 4日～ 1月26日 | 「始めよう新しいこと！」 新年に始めたい趣味の本を展示 |
| 1月27日～ 3月23日 | 「卒業・別れがテーマの小説」 春休みにお勧めの小説を展示 |
- 新刊台を利用した展示は、「学生選書2023」、「学生アドバイザー推し本」、「夏に読みたい小説特集」、「秋に読みたい小説特集」、「性犯罪・児童虐待」「市原特別支援学校実習生展示」「イスラエルとパレスチナ」「本の福袋」など展開した。「映画・ドラマ原作本」は通年を通して展示している。
- また、令和3年度より学修支援の一環として「レポート・論文の書き方」コーナーを常設展示している。

3) 経営管理

① 管理運営

平成20年度から、管理運営（事務室長、課長補佐の担当業務）を除く所謂図書館業（資料受入、整理情報入力、装備・配架、カウンター業務、他館との相互協力、学生への利用支援等の一切）を専門業者に委託（職員を派遣）して実施している。その運営体制は以下のとおりである。

1. 人 員

(1) 正職員

- | | |
|-------|------------|
| (館 長) | 芹澤 高斉 教授 |
| (室 長) | 富川 由紀 (兼務) |

2. 開館時間

(1) 授業開講日

- | | |
|----------|------------|
| 月曜日から金曜日 | 8：45～20：40 |
| 土 曜 日 | 8：45～16：30 |

(2) 春・夏期休暇期間

- | | |
|----------|------------|
| 月曜日から金曜日 | 8：45～16：30 |
|----------|------------|

土曜日 8:45~12:30

② 図書館運営委員会

第1回 千葉図書館運営委員会

- 1 日時 令和5年4月13日(木)
- 2 場所 千葉ラーニングcommons グループ学習室
- 3 協議事項
 - (1) 令和5年度図書購入執行計画について
 - (2) 令和5年度版大学院文献ダウンロード費用清算通知文書について
 - (3) 外部の方の図書館利用再開について
 - (4) ラーニングcommonsの利用時間と学生のためのグループ学習室の利用について
- 4 報告事項
 - (1) OPACマイページについて
 - (2) 短期保存雑誌の廃棄について

第2回 千葉図書館運営委員会

- 1 日時 令和5年5月11日(木)
- 2 場所 15号館802会議室
- 3 協議事項
 - (1) 令和5年度図書購入執行計画について(4月からの継続案件)
- 4 報告事項
 - (1) 令和5年度前学期 大部図書申し込みについて
 - (2) 令和5年度千葉図書館学生アドバイザー募集状況について

第3回 千葉図書館運営委員会

- 1 日時 令和5年7月13日(木)
- 2 場所 15号館801会議室
- 3 協議事項
 - (1) 前学期 大部図書申し込みについて
 - (2) 学術雑誌購入試算について
 - (3) 千葉図書館で契約している洋雑誌(冊子・電子ジャーナル)の見直しについて
 - (4) 淑徳大学で契約しているデータベース・電子ジャーナルの見直しについて
- 4 報告事項
 - (1) 千葉図書館学生アドバイザーについて

第4回 千葉図書館運営委員会

- 1 日時 令和5年10月12日(木)
- 2 場所 15号館801会議室
- 3 協議事項
 - (1) 令和5年度後学期 大部図書申し込みについて
- 4 報告事項
 - (1) 千葉図書館で契約している洋雑誌(冊子・電子ジャーナル)の見直しについて
 - (2) 淑徳大学で契約しているデータベース・電子ジャーナルの見直しについて

(3) 令和5年度 図書購入執行状況(9.30現在) / 令和6年度予算

第5回 千葉図書館運営委員会

- 1 日 時 令和5年12月11日(月)
- 2 場 所 15号館801会議室
- 3 協議事項
(1) 令和5年度後学期 大部図書申し込みについて
- 4 報告事項
(1) 学科別教員選書について
(2) 図書の除却について

第6回 千葉図書館運営委員会

- 1 日 時 令和6年2月19日(月)
- 2 場 所 15号館801会議室
- 3 協議事項
(1) 「千葉キャンパスラーニングコモンズ運用指針」の改正について
- 4 報告事項
(1) 学科別教員選書について
(2) 2024年度契約データベースについて

2-3 みずほ台図書館

1) 利用支援と利用者へのサービス

① 資料提供サービス

1. カウンターサービス

令和5年度も新型コロナウイルス感染症の対策を継続した図書館運営となった。しかし新型コロナウイルス感染症が5類に移行されたことを受けて、ラーニング・コモンズ内のパーテーションを撤去し、検温や消毒を任意とするなど制限を緩和した運用となった。

全授業が対面授業となりコロナ禍と比べ図書館利用は増加したが、館内の基本的な感染防止対策は現在も継続しつつ、利用者の安全を守り学修環境を整えた図書館運営を実施している。

令和5年度は埼玉キャンパスに地域創生学部が新設、経営学部が東京キャンパスへ移転と変化の年になった。昨年度よりも学生数は減ったものの令和5年度の入館者数は78,959人であった。

令和4年8月15日(月)から学外利用を再開しており、令和5年度は延べ90人の利用があった。大学の地域貢献のために利用者の増加に努めたい。

2. 資料の貸出冊数、貸出期間について

館外貸出は、教員30冊90日、職員20冊30日であり、学部学生は通常貸出10冊14日間に加え「研究貸出(3・4年生のみ)10冊28日間」と「実習貸出10冊実習期間+前後7日間」の貸出種別を設け、卒業研究と実習を支援している。授業期間外は学部学生20冊と、貸出期間も延長している。いずれも雑誌のバックナンバーは7日である。

貸出の実績で見ると前年度10,614冊と比較し、令和5年度は学生数減少により7,154冊と67.4%の減少となった。令和5年度の図書の1人当たり平均貸出冊数は、学部学生(聴講生・科目履修生を含む)が4.14冊で前年(5.97冊)を下回った。

また学外者については令和5年度において図書202冊、雑誌3冊、合計205冊の貸出があり、前年（154冊）を上回った。

3. レファレンスサービス

専任の担当者はいないが、サービスカウンターには常時2名出しており、必要に応じてレファレンスカウンターに移動して学生へのレファレンス支援を行っている。

4. オリジナルバッグの貸出

館外貸出の利便性を考慮し、貸出を始めたオリジナルトートバッグは、多数の資料（一般図書、紙芝居、絵本など）を貸出す際によく利用されている。令和元年度より大型本専用のトートバッグを導入した。

② 情報提供サービス

1. データベースの提供

平成21年度から、データベース利用契約に関しては予算を千葉図書館に集中させ、附属図書館として一括契約を行っている。

現在契約している外部データベースは、国内図書と国内雑誌記事の総合的なデータベースである「BOOKPLUS」、「MAGAZINEPLUS」の他、新聞記事検索は「朝日新聞データベース（クロスサーチ）」、「毎日新聞データベース毎策（マイサク）」、「読売新聞データベース（ヨミダス）」、「日経新聞データベース（日経テレコン）」、「日本教育新聞電子版」5社の記事データベースである。令和5年度からは新たに「ブリタニカ・アカデミック・ジャパン」、「Britannica Image Quest」を埼玉キャンパス限定で利用を開始した。ID・PW方式で学外からもアクセスが可能である。一般雑誌記事のデータベースでは「大宅壮一文庫雑誌記事検索」等があり、利用者の学術情報収集の一助としている。また、「EBSCOhost」「Cambridge」「Springer」「Taylor & Francis」の電子ジャーナルの利用が可能である。

2. 電子書籍

附属図書館各館（室）では「EBSCO eBooks」（EBSCO電子書籍コレクション）、「KinoDen」（紀伊國屋書店学術和書電子図書館）、「Maruzen eBook Library」（丸善雄松堂学術機関向け電子書籍）の3社が閲覧可能である。

3. 貴重書デジタル化（中国石刻拓本デジタルアーカイブズ構築）

平成22年度よりみずほ台図書館の貴重書である中国石刻拓本のデジタル化を開始した。貴重書については約6,000点を所蔵している。ホームページで公開することにより一般にも周知され、ドキュメンタリー番組や教科書で利用される等、大学の大きな社会貢献となった。平成31年1月16日～平成31年2月24日まで東京国立博物館にて行なわれた特別展『顔真卿』に貴重書が6点展示された。

4. ホームページ

令和3年11月25日 淑徳大学のホームページのリニューアルに伴い、みずほ台図書館ホームページをリニューアルした。以降、図書館活動や展示などについて情報発信に務めている。

(URL) <https://www.shukutoku.ac.jp/library/saitama/>

5. Web本棚「BookLog」

平成25年10月8日 Web本棚「BookLog」を開設した。新着図書や教員の推薦図書などを登録し、Web上で公開をしている。

(URL) <https://booklog.jp/users/shukutokumizuhoh>

③ 施設・設備利用サービス

1. ラーニング・コモンズ

平成25年度夏に導入した図書館1階のラーニング・コモンズは、グループワークA・Bコーナー、ソファーやハイテーブルのコーナー、展示コーナー等にゾーニングされており、各コーナーそれぞれ良く利用されている。みずほ台図書館のラーニング・コモンズは全キャンパスのうち最も高い利用率を誇る。令和5年度のラーニング・コモンズの利用は年間282件の利用申請があった。令和4年度より81.0%の減少である。

電子白板や大型モニター、PCコーナーはゼミや授業、レポート作成に活用されており、十分に機能している。またオープンキャンパスでは教育学部の説明会場になっており、高校生・保護者の来館も多い。

2. 図書館内PC環境

図書館内には利用者向けの蔵書検索（OPAC）専用据付PC 4台、3階AV・PC室にDVD・ビデオ鑑賞用ブース6台とPC27台、1階PCコーナーAにPC16台、PCコーナーBにPC 6台、PCコーナーCにPC16台、1階窓際にPC 5台、1階可動式テーブル付近にPC 3台を設置している。また、学生貸出用ノートパソコンを20台用意し図書館で貸出管理を行っている。令和3年9月に図書館1階のPCコーナーA・B・C、1階可動式テーブル付近の計41台のノートPCおよび学生貸出用ノートパソコン20台のリプレースをシステム管理室主導のもと実施した。これは無線LANを使用しキャンパス内であれば利用可である。これらPCは、授業やレポート作成等など、学生に大変良く利用されている。平成31年1月末にはシステム管理室主導で、図書館内全ての学生用据置きPCをWindows10に更新した。

3. タブレット

平成30年2月3日からiPadを5台導入し館内限定の貸出を行なっている。このiPadでは約500タイトルの雑誌が閲覧できる読み放題サービスアプリ「タブホ」や読み聞かせ絵本アプリのみ利用ができる。現在はiPad 1台をスタンドに立て掛け、雑誌コーナーに設置し利用率の向上を図っている。これらの図書館案内を利用者にわかりやすく提供するためパンフレットを配布している。

4. ノートPC自動貸出ロッカー

利用者のニーズに応えるため、令和3年4月から図書館出入口前にノートPC自動貸出ロッカーを設置し無人の運用を開始した。ノートPCを23台収容し、学生証をかざして貸出や返却が行なえる。キャンパス内であれば持ち運びが可能のため学生に好評である。授業で利用する場合のみ図書館カウンター保管用のノートPCを貸出し学修支援に支障のないよう取り組んでいる。授業の基本的な学修スタイルは、PC等を駆使しながらの学習であるため、貸出用PCを充実させ、ノートPC貸出ロッカーを導入することにより、図書館の開館時間に左右されることなく利用することが出来、学生サービスの向上や学修環境の更なる充実、学習の促進が期待できる。令和5年度は5,089件の貸出があり、令和4年度より107.2%増加した。

5. 図書館内の感染症対策

新型コロナウイルス感染症拡大防止のため以下の感染対策を行ない、利用者の健康と安全を心掛けている。

- ・図書館出入口に非接触型の検温器を導入している。
- ・手指消毒液を図書館出入口や各階、カウンターに合わせて7個設置している。
- ・パソコンコーナー付近や各階の階段付近に除菌アルコールウェットシートを設置し、利用者自身が利用場所を消毒できる環境を整えている。
- ・図書館カウンターに飛沫防止用アクリルスタンドを設置している。
- ・ラーニング・コモンズにサーキュレーター10台、空気清浄機5台を設置している。

- ・入館者が増加したタイミングで巡回時に窓を開けて換気をし、記帳台の文具を消毒している。
- ・3密を防ぐためラーニング・コモンスの座席数を368席から291席に間引いた。

6. 入退館システム

入館者数の把握と図書館資料の紛失防止のため、入退館（資料無断持出防止）システムを導入している。機械の老朽化で不具合があったため、平成26年に新しいものを設置した。

④ 相互利用サービス

相互利用サービスは件数が少ない。教員については、機関リポジトリが飛躍的に増加していること、電子ジャーナルが普及したことが影響しているかもしれない。

但し学生がそれらを有効に活用しているかどうかは明らかでない。図書館ガイダンスでは、CiNiiやJAIROで論文PDFが入手できること、当図書館に所蔵していない資料は、図書館間相互協力システムを利用して入手することができることを指導している。

⑤ 利用支援

ガイダンスは図書館入門として1年生を対象にStep 1（図書館紹介・OPACの使い方・館内探検）、2年生以上を対象にStep 2（新聞記事検索及び論文検索実習）の2種類を実施している。

「図書館ガイダンスStep 1」の図書館紹介では、自館で作成した図書館案内動画を令和2年4月からリニューアルし、図書館のホームページに公開している。

また、コロナ禍においては図書館ガイダンスを各ゼミ等でオンライン実施できるよう「図書館ガイダンスStep 2」の動画をYou Tubeにアップロードすることにより図書館案内や情報検索リテラシーを高める仕組みが確立した。令和2～4年度の間は感染症対策のため図書館員によるガイダンスを中止せざるを得ない状況もあったが、令和5年度から図書館でのガイダンスを再開した。（ガイダンス件数、受講者数は図書館統計を参照）

⑥ インターンシップ受入

8月21日～9月1日 経営学科3年生3名を受け入れた。

蔵書点検、移管資料の抜き取り、学生目線による展示やPOP作成を行った。

⑦ 在校生・卒業生自著、教員著作、科研費報告書コーナーの設置

本学関連の研究成果物として、在校生・卒業生・教員の著作物等を配架するコーナーを設けている。

⑧ 推薦図書

教員が授業に関連して学生に読ませたい副読本を各科目3冊まで推薦してもらい、1冊ずつ揃えて1階「推薦図書コーナー」に配架し、貸出ができるようにしている。令和5年度においては60点を新たに購入し、総配架数は305冊であった。

⑨ 資料展示

展示コーナー（4壁面）や展示架を使い、テーマ別企画展示を行った。内容は次の通りである。

学生選書（通年）、使ってみよう電子ブック！（通年）、相沢 沙呼さん「medium霊媒探偵城塚翡翠」シリーズイラストレーター遠田志帆さんのミラーペイント（通年）、卒論&就活するなら図書館に入り浸れ!!（通年）、本屋大賞2023（6/中旬～翌5/下旬）、SDGs～世界の未来を変える～（通年）、教員推薦図書（5/10～翌4/2）、えほん50（7/14～通年）、インターンシップ展示「ミステリーの本」（9/7～11/30）、ICTって何だろう？（通年）、自己啓発♡本&秋の図書館ツアーズ（9/

11～11/30)、手あそびコーナー (10/2～通年)、クリスマス・アドベントカレンダー (11/24～12/22)、入学前課題 推薦図書 (12/15～翌4/30)、パネルシアター・ペープサートコーナー (2/19～通年)

読書イベントとして春に図書・雑誌1冊貸出につき1ポイント、展示本は2ポイント、24ポイントたまと景品と交換できる企画も実施した。「HARUDOKUキャンペーン」(4/1～6/30)、「AKIDOKUキャンペーン」(10/2～12/22)。

2) サービスの基盤的業務

① 資料の整備

みずほ台図書館における資料の選定は、教職員が行う他、学生の希望により行う。学生の希望は最優先で購入・整理し、おおよそ3日～5日で提供している。購入希望は令和5年度に282点受け、そのうち268点を購入した。

令和5年度におけるみずほ台図書館の収書方針は、以下のとおりである。

1. 基本方針

- (1) 埼玉キャンパスの教職員及び学生の研究・教育に必要な資料の収集 (みずほ台図書館規程第3条の任務)。
- (2) 上記(1)を基本とするが、当面は、学生の学習に資する資料及び各種基本資料を中心に収集する。

2. 申し合わせ

- (1) 資料の購入は、必要があれば図書館長が図書館運営委員会に諮問する。
- (2) 視聴覚資料は、図書館等における個人視聴用として著作権者より許諾されたものを購入する。
- (3) 推薦図書は、1科目3点までとする。
- (4) 推理小説、大衆小説、漫画は、社会的に評価が定まり、研究の対象になるようなものは購入を検討する。

② 図書館資料の移管

令和5年度から東京キャンパスに経営学部が移設されたため、令和4年度から令和7年度にかけて経営学部関連の資料を移管する計画である。令和5年度は2回に分けて3,674冊を移管した。1回目は「重複図書」や「過去4年間に経営学部1～2年生が借りた資料」、「2019～2021年度経営学部教員の購入希望図書」を対象とした1,421冊、2回目は「DVD」や「2019～2022年度図書館で購入した経営関連資料」、「経営学部新設時の購入図書」、「英語副読本(重複分)」を対象とした2,253冊を東京図書館へ移管した。

③ 施設整備

平成25年9月のラーニング・コモンズ新設以降、学生の学びの空間としてよく利用されている。PC環境やWi-Fi環境の充実化を図り、令和3～4年度にかけて図書館内のPCやプリンターを総入れ替えした。令和3年度から導入したノートPCロッカーにより、図書館カウンターの貸出用ノートPCは授業用として確保できる他、図書館外で利用できるため、キャンパス全体が学びの空間に変化してきている。時代のニーズに対応できるよう図書館運営をしていく。

④ 内外の学術情報関連機関との連携

国立情報学研究所のNACSISに対しては、受入図書のほとんどを登録している。

SALA埼玉県大学・短期大学図書館協議会、埼玉県図書館協議会にも加盟し、研修に参加するな

ど県内公共図書館と大学図書館との連携に務めている。

⑤ 埼玉県地域共同リポジトリへの参加

埼玉県地域共同リポジトリ（SUCRA）に参加し、『国際コミュニケーション学会誌』の終刊号まで登録をしていたが、平成30年2月13日から国立情報学研究所（NII）が提供する共用リポジトリサービスJAIRO Cloudに移行した。

⑥ 図書館システム

令和2年4月1日より富士通iLiswave-Jが再び採用され稼働している。

3) 経営管理

① 管理運営

令和5年度におけるみずほ台図書館の運営体制は以下のとおりである。

1. 人 員

(1) 正職員

(館 長) 岡野 雅一 教授

(室 長) 4月1日～9月30日 岡 紗織 (兼務)

10月1日～3月31日 小泉 諭 (兼務)

2. 開館時間

(1) 開講日

月曜日から金曜日 8：45～20：30

土 曜 日 8：45～12：30

(2) 講義のない日

月曜日から金曜日 8：45～16：30

土 曜 日 8：45～12：30

平成22年度より管理業務を除く図書館業務を業務委託している。平成28年5月より、室長は兼務となった。

② 図書館運営委員会

第1回 みずほ台図書館運営委員会

1 日 時 令和5年4月18日(火) 15時00分～15時40分

2 場 所 図書館長室

3 報告事項

(1) 令和5年度図書館運営について

(2) 令和4年度図書館運営記録について

(3) 令和3年度～令和4年度 自己点検・評価について

(4) 令和4年度蔵書点検について

(5) 令和4年度研究費図書蔵書点検について

(6) 図書館利用状況について

(7) 図書館運営状況(3月・年報)について

(8) HARUDOKUキャンペーン開催について

(9) その他

4 審議事項

- (1) 令和4年度資料費執行及び令和5年度資料費（当初）について（案）
- (2) 令和5年度研究費図書蔵書点検の実施について（案）
- (3) 令和5年度資料収集方針・除籍原則及び申し合わせ事項について（案）
- (4) 東京キャンパスへの経営学部関連書籍の移設について
- (5) その他

第2回 みずほ台図書館運営委員会

- 1 日 時 令和5年5月16日（火）15時00分～15時30分
- 2 場 所 図書館長室
- 3 報告事項
 - (1) 図書館利用状況（4月）について
 - (2) 図書館ガイダンスStep①について
 - (3) 第一回学内合同企業説明会について
 - (4) 図書リサイクルについて
 - (5) 図書館ラーニング・コモンズ内の感染症対策について
- 4 審議事項
 - (1) 令和5年度淑徳大学自己点検・評価様式について

第3回みずほ台図書館運営委員会

- 1 日 時 令和5年6月13日（火）
- 2 場 所 電磁的方法による審議（メールによる持ち回り）
- 3 報告事項
 - (1) 図書館利用状況（5月）について
 - (2) 第二回学内合同企業説明会について
 - (3) 「令和5年度 教員推薦図書」展示開始について
 - (4) 研究室資料の蔵書点検開始について
- 4 審議事項
 - (1) なし

第4回みずほ台図書館運営委員会

- 1 日 時 令和5年7月11日（火）15時00分～15時30分
- 2 場 所 図書館長室
- 3 報告事項
 - (1) 図書館利用状況（6月）について
 - (2) HARUDOKUキャンペーン結果について
 - (3) 第三回学内合同企業説明会について
 - (4) 雑誌リサイクルについて
 - (5) 図書館内機器の入れ替えについて
 - (6) OPACの資料種別に「電子書籍」が追加された件について
- 4 審議事項
 - (1) 経営学部関連資料の移管について
 - (2) 図書館運営委員会の在り方について

第5回 みずほ台図書館運営委員会

- 1 日 時 令和5年9月12日(火) 15時00分～15時50分
- 2 場 所 図書館長室
- 3 報告事項
 - (1) 図書館利用状況(7、8月)について
 - (2) 蔵書点検について
 - (3) インターンシップについて
 - (4) ライティングラボ設置について
 - (5) 『淑徳大学附属図書館年次報告書 第21号』について
- 4 審議事項
 - (1) 経営学部関連資料の移管について
 - (2) データベース・電子ジャーナル見直しについて
 - (3) 東京キャンパス短期大学部廃止に伴うみずほ台図書館への資料移管について

第6回 みずほ台図書館運営委員会

- 1 日 時 令和5年10月10日(火) 15時00分～15時40分
- 2 場 所 図書館長室
- 3 報告事項
 - (1) 新図書館事務室長について
 - (2) 図書館運営状況(9月)について
 - (3) AKIDOKUキャンペーンについて
 - (4) 手遊びコーナー新設について
 - (5) 東京図書館への第1弾移管について
 - (6) アカデミック・ライティングについて
- 4 審議事項
 - (1) 第2弾追加移管資料について

第7回 みずほ台図書館運営委員会

- 1 日 時 令和5年11月14日(火) 15時00分～15時30分
- 2 場 所 図書館長室
- 3 報告事項
 - (1) 図書館利用状況(10月)について
 - (2) 督促について
 - (3) 購読雑誌について
 - (4) ジャパンナレッジLib「大漢和辞典」トライアルのお知らせについて
- 4 審議事項
 - (1) 第2弾追加移管資料について

第8回 みずほ台図書館運営委員会

- 1 日 時 令和5年12月12日(火)
- 2 場 所 電磁的方法による審議(メールによる持ち回り)
- 3 報告事項
 - (1) 図書館利用状況(11月)について

- (2) 東京図書館への第2弾移管冊数決定について
- (3) 督促状の返却状況について
- (4) 冬期長期貸出について
- (5) 「資料収集方針・除籍原則&申し合わせ事項」の追加について

4 審議事項

- (1) 図書館除籍候補について（案）

第9回 みずほ台図書館運営委員会

- 1 日時 令和6年1月23日（火）
- 2 場所 電磁的方法による審議（メールによる持ち回り）
- 3 報告事項
 - (1) 図書館利用状況（12月）について
 - (2) 長期貸出について
 - (3) 令和5年度図書館除籍候補について
 - (4) 東京キャンパスの短大資料移管について
 - (5) 図書館用品購入について
 - (6) 図書館内イベントについて
- 4 審議事項
 - (1) なし

第10回 みずほ台図書館運営委員会

- 1 日時 令和6年2月13日（火）
- 2 場所 電磁的方法による審議（メールによる持ち回り）
- 3 報告事項
 - (1) 図書館利用状況（1月）について
 - (2) 督促状について
 - (3) 入学前利用者の図書館でのPC利用について
 - (4) 経営学部資料の移管について
 - (5) 東京キャンパスにおける短大資料移管について
- 4 審議事項
 - (1) なし

第11回 みずほ台図書館運営委員会

- 1 日時 令和6年3月19日（火）15時00分～15時30分
- 2 場所 図書館長室
- 3 報告事項
 - (1) 図書館利用状況（2月）について
 - (2) 「令和5年度淑徳大学自己点検・評価報告書」について
 - (3) 督促状について
 - (4) SALA共通閲覧証廃止に伴う利用案内について
 - (5) 令和6年度図書館ガイダンスの実施について
 - (6) HARUDOKUキャンペーン開催について
 - (7) ご退職について

4 審議事項

(1) なし

2-4 看護栄養学部図書室

1) 利用者支援と利用者へのサービス

① 資料提供サービス

1. カウンターサービス

学生定員が少なく、看護・栄養・医学に特化した専門図書室である。カウンターサービスのモットーとして「専門性の高い、頼りになる、そして親近感のもてるきめ濃やかなサービス」を掲げ、学生1人あたりの平均貸出冊数は、看護学科3冊/月以上、栄養学科1冊/月以上の達成を目指している。

図書の貸出点数は、教職員が10点14日間、学部生が5点14日間、大学院生が15点14日間である。雑誌の貸出点数は、バックナンバーに限り5冊まで7日間である。夏期・冬期・春期休暇期間中は、長期貸出を実施している。

学外から図書室ホームページを通じて貸出状況の確認、延長、予約、文献複写依頼手続きを行うことのできるwebサービスを導入している。

2. レファレンスサービス

カウンター内で執務をしているスタッフ2～3名が、カウンターサービスの傍ら利用案内、利用相談、資料の取り寄せ、他館利用紹介状発行などのレファレンスサービスを実施している。より専門的なアドバイスができるよう事例の蓄積に努めている。

3. 購入希望図書

利用したい図書の所蔵がない場合に、学生の希望を随時取り入れ、図書室で購入する購入希望図書制度を実施している。

4. 資料配置

図書は全て開架方式であり、図書室内での自由閲覧を可能にしている。図書の分類には、「日本十進分類法 (NDC)」を採用し、NDC分類における「492.9看護学」の部分は、その部分をさらに細分化した「日本看護協会看護学図書分類表第2版」により分類している。

学生の利用の便宜を考慮して、「新着図書コーナー」、「教科書コーナー」、「闘病記コーナー」「就活応援コーナー」「統計学コーナー」を設置しているほか、期間限定のトピックやテーマに基づいた資料展示を企画し実施している。

② 資料提供サービスにおける環境整備

1. 新型コロナウイルス感染防止対策

新型コロナウイルスが5類感染症に移行されたことで学内の感染防止対策が見直されたことを受け、スタッフによる備品や閲覧席の消毒、返却図書の除菌対応は令和5年5月7日を以て終了し、閲覧カウンター設置の飛沫飛散防止パネルを撤去した。令和2年3月より利用を中止してきたグループ学習室は、新型コロナウイルス感染拡大防止対策において安全性の面から定員を6名から4名へ変更し、利用を再開した。閲覧席は約半数に座席数を間引きしていたが、全席利用可能となった。

利用者が安全に積極的に図書室を利用できるよう、手指消毒用アルコールや使い捨てペーパーの配備、サーキュレーターおよび空気清浄機による換気は継続実施した。

2. 電子資料の学外アクセス環境整備

オリジナルのパスファインダーやリーフレットを作成し、アクセス方法を利用者へ案内した。パスワード変更があれば都度お知らせした。

③ 学生の図書室活用の推進

1人当たりの貸出冊数は看護学科学生3冊/月、栄養学科学生1冊/月を目標としている。テーマ展示やキャンペーンの実施、「読書ポイントカード」の活用による学部生の図書利用を促す活動も引き続き推進した。

1. 教育場面での図書利用の推進

(1) 各学科担当教員からの助言をえて、講義内容に沿った参考図書を配置した。実習や課題に応じ、必要があれば複数冊配置、内容に沿った図書が見やすくなるよう柔軟な配置を行った。令和5年度は、学修支援委員会のご推薦による「今からでも間に合う！解剖生理の勉強法」コーナーを設営し、上級編、中級編、初級編、番外編とランク別に図書を展示した。学修での活用機会を広げるため、これまで貸出不可としてきたコミックを、同コーナー内のコミックに限り貸出可とした。

(2) シラバスに掲載されている教科書、参考書を並べた「教科書コーナー」を設置し、前学期、後学期で入替をおこない、学生の便宜をはかった。

2. キャンペーンの実施による利用促進

読書ポイント2倍キャンペーンを4月4日(火)～4月17日(月)、7月24日(月)～7月29日(土)に実施した。

3. 資料展示

教科教員との連携により講義内容に沿った図書を配置した展示を実施した。令和5年度の展示内容は以下の通り。()内はテーマ企画者。

4月 「利他共生 多様性を考えよう 基礎看護学実習Ⅱのおすすめ」(看護学科 坂井志織先生)

10月 「食と環境の調和～食のSDGs～」(栄養学科 河野公子先生)

11月 「臨床の疑問をリサーチクエスチョンにしよう～実現可能な研究デザインにするために～」(看護学研究科 岩崎紀久子先生)

11月 「今からでも間に合う！解剖生理の勉強法」(学修支援委員会)

その他、図書室の企画として、期間限定のトピックやテーマに関連する展示を以下の通り実施した。

4月1日～5月12日 「新学期スタート！今、新たな気持ちで」

4月13日～5月29日 「本屋大賞2023」

5月30日～8月4日 「初夏の文庫フェア」

6月23日～8月3日 「世界食べものジャーニー」

8月30日～10月5日 「本のおくすり処方します」

④ 情報提供サービス

看護栄養学部図書室ホームページを通じ、所蔵資料の検索や、図書室で契約している電子情報が利用できる。視聴覚資料については、専用ブースで視聴できる環境を整えている。

1. データベースの提供

平成21年度より、データベースの利用契約に関する予算を千葉図書館に集中させ、附属図書館として一括契約している。看護・栄養・医学分野としては、医中誌Web、最新看護索引Web、J-Dream3、メディカルオンライン、CINAHL、MEDLINEが利用できるほか、人文社会学・教育

学系データベース、新聞記事検索データベース等が利用できる。いずれも附属図書館ホームページに整理し提供している。平成31年度より医中誌Webのフリーアクセスプランを契約し、学外から人数制限なしでアクセスできる環境を整えている。また、PubMed、J-Stage、国立情報学研究所が提供する学術コンテンツ、国会図書館サーチ、機関リポジトリ等、各機関が無償で提供するデータベースについても、ホームページに整理し、提供している。

2. 電子ジャーナルの提供

看護学分野としてOvid Nursing Full Text、栄養学分野として、American Journal of Clinical Nutrition等を購読契約し、ホームページから利用できるよう整理している。

3. 電子書籍の提供

電子書籍は、蔵書検索OPACを使って検索できるほか、電子書籍の提供元各サイトからもアクセスできるようホームページに整理している。

4. 各種コンテンツの提供

学内外から視聴できる教育動画として「ナースングチャンネル」「ビジュランクラウド」を令和2年度より導入し、アクセスしやすいようホームページ上に「おすすめ資料」として整理している。その他、教育、研究に有効と思われる公開されているサイトを、ホームページ上に「リンク集」として提供して、適宜更新している。

⑤ 相互利用サービス

平成20年10月に国立情報学研究所のILLに加盟している。令和5年度の実績は、依頼件数が66件で前年比73.3%。受付件数が87件で前年比は107.4%であった。文献複写依頼件数は、平成10年度からの推移でみると平成22年度の318件をピークに減少傾向にある。オープンアクセス誌の増加と、データベースにおける本文へのリンク機能の発展により、利用者自ら文献を容易に入手可能となっていることが依頼件数減少の一因と思われる。受付件数は、加盟当初から110件～130件程度で推移してきたが、平成27年度に158件に増加し、その後は150件～190件程度で推移していたが、令和4年度は81件に減少した。令和5年度も87件で、前年度と同程度であった。

⑥ 利用支援

1. ホームページの充実

附属図書館HP内に、看護栄養学部図書室のページが設けられており、開室スケジュールやお知らせを随時更新して提供している。

また、OPAC（蔵書検索）、データベース（資料検索）、電子ジャーナル、電子書籍のページを発信するほか、各種データベースの利用マニュアルやパスファインダーを独自に作成し、更新を図りながら内容の充実に努めている。

2. オリエンテーション・ガイダンス等

1年次必修科目の初年次セミナーでは、教員指導のもと第5回文献検索、第6回文献の収集と整理方法に関する授業を一部図書室で担当し、図書室ツアーや検索実習を実施した。学部生と大学院生を対象とした文献検索ガイダンスは、対面、オンデマンド配信、オンライン（Zoom）など、該当授業に適切な形式を選択して実施した。令和5年度の実施は以下の通り。

- ・看護学科／栄養学科1年生「図書室オリエンテーション」

日 時：4月4日（火）10：40～11：10（栄養学科）、14：40～15：10（看護学科）

内 容：図書室・ラーニング commons の利用案内、蔵書検索システム OPAC・マイページの紹介。

- ・看護学科／栄養学科1年生「初年次セミナー」

日 時：4月7日（金）3限、4限（看護学科）

4月15日(土) 1限、2限(栄養学科)

内 容：図書室ツアーによる図書室の利活用方法や資料配置場所の案内、蔵書検索システムOPAC検索演習、実際の操作を交えながらデータベースの特徴や使い方を紹介。

・栄養学科2年生「図書室利用ガイダンス」

日 時：5月10日(水) 2限、3限

内 容：「調理科学実験A・B」授業内で授業に関連する資料の探し方を実際の操作を交えながら紹介。

・栄養学科2年生「新聞記事検索ガイダンス」

日 時：6月1日(木) 2限

内 容：「表現技法」授業内で新聞記事検索データベースの紹介と、キーワードによる記事の検索方法をデータベース操作を交えた実習形式で実施。

・看護学科3年生「文献検索ガイダンス」

日 時：5月23日(火) よりオンデマンド配信

内 容：「研究方法論」授業内でオンデマンド動画により実施。看護研究に必要な文献・情報検索データベースの紹介、医中誌Webを使った日本語文献検索方法をデータベース操作を交えて案内する内容。

・栄養学科4年生「文献検索ガイダンス」

日 時：4月1日(土) よりオンデマンド配信

内 容：卒業研究ゼミ内でオンデマンド動画により実施。医中誌Webを使った日本語文献検索方法を紹介する内容。

・栄養学科4年生「文献検索ガイダンス」

日 時：4月25日(火) 3限

内 容：卒業研究ゼミ内で医中誌Webを使った文献検索実習を対面形式で実施。

・大学院生

日 時：5月18日(木) 6限「日本語文献検索データベースガイダンス」

5月25日(木) 6限「外国語文献検索データベースガイダンス」

内 容：医中誌Web等を使った日本語文献検索方法と、PubMed、CINAHLを使った外国語文献検索方法の講義と演習を看護学研究科の講義内で実施。

⑦ 図書室開放ウィークの開催

8月14日～22日地域連携委員会との連携により、近隣の中学校、高校を対象とした図書室開放ウィークが開催された。千葉南高校、松ヶ丘中学校の生徒に加え、令和5年度より新たに川戸中学校の生徒も対象となった。来室は事前予約制とし、千葉南高校1名、松ヶ丘中学校1名、川戸中学校2名、延べ8件の利用があった。

⑧ ラーニングコモンズ

平成28年4月、旧食堂が改修され、学生が自由に使用できる学びの場として、調理実習室を備えたラーニングコモンズがオープンした。運営には看護栄養学部図書室運営委員会があたっている。

1. 開室時間・サービス

平日8:00～19:50、土曜日8:00～16:50である。

ラーニングコモンズおよび調理実習室の利用受付、ノートパソコン、プロジェクター、印刷機カウンター等機器類の貸出を図書室カウンターで実施している。機器類の操作方法などテクニカルアドバイスも適宜実施している。

2. 利用状況

機器貸出件数

ノートPC	2,329件
プロジェクター	13件
印刷機カウンター	0件

3. イベントの実施

新型コロナウイルス感染症の拡大防止のため、平成31年度から図書室運営委員会独自のイベントは開催を自粛している。この間にラーニングコモンズを本部とした千葉第二キャンパス学園祭の独立開催が実施されるようになり、令和5年度も図書室運営委員会独自のイベントは実施を見送った。

2) サービスの基盤的業務

① 資料の整備

学生は、教養科目を千葉キャンパスで週2日間履修することになっており、同キャンパス千葉図書館の豊富な資料を利用できるため、看護栄養学部図書室では看護・栄養・医学の専門書、専門雑誌を中心に収集し、整備している。資料費予算は、図書費と雑誌費に区別されており図書室運営委員会で執行計画の大枠を決めている。

1. 図書費

全体の約6割を看護学科内8領域、栄養学科、及び学生希望分として配分し、図書及び視聴覚資料を選書している。看護学科内8領域および栄養学科の選書にあたっては、各領域と学科の教員による独自選書のほか、書店の協力のもと、専門図書の内覧会を実施した。図書費の残りの約4割の予算については、図書室の選書等予算として次のような使途に使っている。

ア 蔵書調整

全体の蔵書のバランスを考慮して、図書室として、是非、購入した方がよい新旧の資料の選書。

イ 継続購入図書（全集、年鑑、年報等）

継続的に刊行される全集や年鑑白書、視聴覚資料等を購入。

ウ 合冊製本図書（雑誌・紀要等）

雑誌を通巻順に数冊まとめて1冊に合冊製本し、雑誌の紛失を防ぎ、登録することにより、資産化し、利用の便に供する。

2. 雑誌費

設置計画時の購読誌の支払いで目一杯であり、購読雑誌や契約データベースの値上げへの対処が課題となっている。

② 情報アクセス環境の整備

図書室内に情報検索専用パソコン3台を設置し、学部および附属図書館で利用契約している各種データベース、電子ジャーナルが利用できる環境を整えている。また、学内の教室、研究室に設置されたパソコンからも、図書室内からと同じく各種データベース、電子ジャーナルが利用できる環境にある。

平成28年3月の図書室増床工事に伴い視聴覚コーナーを増床部分へ移設した。機器類は、従来のDVDテレビ一体型から、最新ブルーレイプレーヤーと液晶モニターへ買替え、ヘッドフォンアンプを新規設置。1台の機器に対して1～4名での同時視聴を可能とした。

③ 施設整備

平成23年8月に栄養学科設置に伴う書架および閲覧座席増設改修工事が行われた。書架の収容

能力は以前に比べ2.8倍の約66,150冊に増加した。平成28年3月には、看護学研究科設置に伴う増床工事が行われ、増床分に新書架、閲覧席、視聴覚ブースが設置された。延床面積は以前に比べ1.3倍の611.39平米に拡張し、書架収容能力は、66,150冊に増加した。また、旧食堂がラーニングコモンズ及び調理実習室として改修、設置された。令和6年2月～3月には、キャンパス内の空調設備改修に伴う空調機器入替工事が行われた。

④ 内外の学術情報関連機関との連携

国立情報学研究所のNACSISに対しては、受入図書・雑誌のほとんど全てを登録している。

看護学の専門図書館としての機能を高める為、日本看護図書館協会へ団体加盟し、研修会参加や加盟館との重複雑誌交換を行うなど相互協力・連携の充実に努めている。

⑤ 学術成果物のJAILO Cloud上での登録・公開

平成30年度3月淑徳大学看護栄養学部紀要第11巻の発刊とともにインターネット環境下での公開がなされた。

⑥ 図書館システムリプレイス

令和2年4月1日より稼働、引き続き富士通iLisWave-Jが採用された。

3) 経営管理

① 管理運営

平成20年7月から、図書室長及び事務部長の担当する管理・監督業務を除く図書室業務全般を専門業者に委託（職員を派遣）して実施している。その運営体制は以下のとおりである。

1. 人 員

(1) 正職員

(図書室長) 茂野 香おる 教授

(事務室長) 廣澤 正晃 (兼務)

原 圭佑 (兼務)

棟方 直人 (兼務)

2. 開館時間

(1) 授業開講日

月曜日から金曜日 9:00～19:50

土 曜 日 9:00～12:30

(2) 春・夏期休暇期間

月曜日から金曜日 9:00～16:30

土 曜 日 9:00～12:30

② 図書室運営委員会

第1回 図書室運営委員会記録

1. 日 時 令和5年7月10日(月) 10:40～

2. 場 所 セミナー室1-305

3. 出席者 茂野 香おる、河野 公子、棟方 直人、村上 早苗 (オブザーバー)

4. 議 題

【共通事項】

・予算について

【審議事項】

- ・視聴覚資料の購入希望について
- ・蔵書点検の日程について
- ・図書室展示テーマについて
- ・ラーニングコモンズイベントについて
- ・その他

第2回 図書室運営委員会記録

1. 日 時 令和5年10月26日(木) 9:00～
2. 場 所 1号館会議室
3. 出席者 茂野 香おる、河野 公子、原 圭佑、村上 早苗(オブザーバー)
4. 議 題

【審議事項】

- ・領域別図書予算、大学院図書予算の執行状況について
- ・専門図書展示会の開催について
- ・雑誌「オンナーシング」の定期購読について
- ・その他

【報告事項】

- ・図書の貸出冊数について
- ・蔵書点検結果について
- ・メディカルファインダーの契約について

第3回 図書室運営委員会記録

1. 日 時 令和5年12月1日(金) 10:00～
2. 場 所 1号館1階会議室
3. 出席者 茂野 香おる、河野 公子、原 圭佑、村上 早苗(オブザーバー)
4. 議 題

【審議事項】

- ・視聴覚教材の購入について
- ・その他

【報告事項】

- ・令和6年2月～3月の空調工事について
- ・その他

第4回 図書室運営委員会記録

1. 日 時 令和6年2月15日(木) 10:00～
2. 場 所 1号館1階会議室
3. 対象者 茂野 香おる、河野 公子、原 圭佑、村上 早苗(オブザーバー)
4. 議 題

【審議事項】

- ・ナーシングスキルの購入について
- ・その他

【報告事項】

- ・その他

2-5 東京図書館

1) 利用者支援と利用者へのサービス

人文学部設置10年目の今年は、新たに人間科学科が新設された。さらに、みずほ台キャンパスから経営学部の移転（まずは1年生から）が始まり学生数が増加した。そのため、新設学科に対する本の購入やみずほ台図書館からの図書の移管を行い、関係する学科の蔵書の充実化を図った。

① 資料提供サービス

5月からコロナの5類感染症への移行にあたり各制限が徐々に解除され始めた。入館時の「健康観察記録ノート」の確認は無しとなった。閲覧室の机の上の亚克力板は撤去し座席の間引きもやめた。4月中は、マスクの着用を依頼するが、5月からは自己判断とした。学外者・一般利用の制限（不可）も廃止した。ただし、各フロアに消毒液・ペーパータオルを用意し、利用後の机等、学生が自ら清拭することを促進した。入館時、入口に設置されているサーモグラフィー自動検温器で、必ず検温および手の消毒は行っている。換気は継続する。学生図書委員会や教員からの要望で、映画（DVD）、コミックやボードゲームを購入した。

② 情報提供サービス

現在、利用者向けの蔵書検索専用（OPAC）パソコンを1階に1台、2階に1台、4階に1台、計3台を設置しており所蔵資料の検索ができるとともに、Web検索用の1台を含め1階のパソコンについてはプリンターを設置しプリントサービスを提供している。また、東京図書館ホームページからアクセスできる各種データベース、国立国会図書館デジタル送信サービスを利用できる。

データベースの利用は着実に増えており、特に国立国会図書館デジタル送信サービスは、サイト操作性の向上により利用者からの期待度が高まっている。

ジャパンナレッジのアクセス数追加については、令和4年11月からフリーアクセス契約とし、学習機会の提供も継続している。

一般雑誌については、タブレットによる「dマガジン」の運用を令和5年1月に開始し継続している。

③ 施設・設備利用サービス

経営学部の移転にともない、図書館2階にラーニングコモンズを設置した。学生がともに学ぶスペースで学生同士が議論し、知識を求め、ともに考え合う場として提供している。静粛を原則とする従来型の図書館とは異なり、活発に語り合える場である。Teaching（教員が教える）だけでなく、Learning（学生が積極的・主体的に学ぶ）を支援する。利用方法は、図書館に電話またはメールで連絡する。授業やサークルでの活動でも利用できる。Wi-Fiやフェイクグリーンの導入や安全のために非常ベルの設置も行った。

④ 相互利用サービス

令和5年度には、他館を利用した文献複写が36件、現物貸借が24件、他館への紹介状が4件で合計64件の利用があった。貸借冊数制限の対策として、入手可能な資料をリクエスト購入するなどの工夫をしている。ILLの利用も増加している。

⑤ 利用支援

新型コロナウイルス感染拡大により中止していた新入生へのオリエンテーションおよびガイドン

スを昨年に引き続き実施した。密を避けるため、各回を2グループや前半・後半の2度に分けるなどの工夫をした。新入生オリエンテーションは、人文学部で56回541名に実施した。人間科学科の新設や経営学部の移転により昨年より2倍の回数と学生数となった。短期大学部は今年度で収束するため1年生を募集していないため実施していない。

さらに、データベースガイダンスを表現学科向けに実施した。

図書館のWebサービスとして「OPACマイページ」を引き続き実施している。学生版では1. 借りている資料の確認、返却期限の確認、2. 貸出の更新、3. 「貸出中」表示の図書の予約、4. 図書購入の希望申込、5. これまでに借りた図書の一覧がWeb上で利用できる。また、留学生別科への学生に対して、図書館利用ガイダンスを実施した。

⑥ 学生図書委員会の活動

図書館長の意向で学生図書委員を立候補制に変えた。今までは、1年生の各クラスより一人ずつを選んで活動していたが、今年度から学生図書委員としてやりたい学生を募集した。1年生から4年生まで人の学生の応募があり1年間活動を行った。学生図書委員からやってみたい企画を募集した。映画鑑賞会、イメージキャラクター作成、おすすめ本の朗読会、ポイントキャンペーン、ゲーム大会、本の聖地巡礼、イベントポスター作成、『揺鈴』編集など他の多くの学生が図書館に足を運んでもらうように、図書館に親しみを持ってもらえるように企画を実施した。

⑦ 中学生職場体験の受入

今年度も職場体験を3名で3日間体験してもらった。内容は、図書館スタッフによる図書館内見学と業務説明、新着雑誌受入登録の作業見学、受入雑誌の配架、図書受入登録の作業見学、装備作業見学、図書の配架、フォルダーへの新聞各紙綴じ作業、館内巡回本棚にある書籍の面を揃える整理作業、などであった。それぞれ熱心に作業を行い、良い経験になったと考えられる。

2) サービスの基盤的業務

① 資料の整備

人文学部図書選書については、東京図書館運営委員会のメンバーが、短期大学部については図書委員会のメンバーが専門図書の選書を行っている。この他、教員からの購入希望図書による専門書の充実は言うまでもなく、今年度も、学生図書選書委員からの選書を促進するために、学生リクエスト図書を毎月の選書会議に導入した。今年度の学生による選書ツアーは、人文学部は令和5年7月5日と令和5年11月24日、短期大学部が令和5年7月9日と令和4年9月30日にそれぞれ2回ずつ実施した。また、経営学部の移転にともないみずほ台図書館から東京図書館へ関係資料の移管も始めている。

② 情報アクセス環境の整備

今年度から5年計画で閉架書庫にある貴重図書のデジタル化を始め、「淑徳大学附属図書館東京図書館 貴重書デジタルアーカイブ」としてホームページで公開している。古典籍、ちりめん本や深町文庫などのデジタル化を順次進めている。

また、東京図書館ホームページから、所蔵資料の検索や、契約している外部有料データベースが使用できる。教育研究等に有効と思われる公開サイトをホームページ上に提供しており、随時更新していく。

③ 施設設備

東京図書館は人文学部と短期大学部が共用しているため所蔵資料の調整が不可欠である。短期大

学部においては今年度で収束するため、他の図書館に希望を取って移管を進めていく。人文学部に関しては設置10年目であり当分廃棄しない方向である。今後も適切な廃棄と、書架調整、1階カウンター周辺の有効活用を行ないながら利用者の利便性に配慮した図書館を目指していく。学部の移転や学科の新設で本の増加が見込めることから、順次書架を増設している。

④ 内外の学術情報関連機関との連携

平成29年度よりスタートした国立情報学研究所のNACSISに対して所蔵図書・雑誌登録は継続して実施している。今年度新たに連携を開始した学術情報機関はない。私立短期大学図書館協議会会員は継続している。

⑤ 資料展示

- 4月 「大学生になった皆さんに読んで欲しい本」、「新生活を応援します」、「さくら」
- 5月 「蔵書紹介（閉架書庫から）－不思議の国のアリス・オズの魔法使い」
- 7月 「文学賞受賞作品（芥川賞・直木賞・本屋大賞）」、「涼しげな本」
- 9月 「[シリーズ 博物館へ行く前に] やまと絵：受け継がれる王朝の美」、「蔵書紹介（閉架書庫から）－統一復刻世界の絵本館 オズボーン・コレクションⅡ」
- 12月 「冬休み企画：ボードゲーム貸します」

3) 経営管理

① 管理運営

平成26年4月から管理業務を除く図書館業務を専門業者に委託している。その運営体制は以下のとおりである。

1. 正職員

- (館長) 三宅 俊彦 教授
- (室長) 生駒 貴彦 (兼務)

2. 開館時間

(1) 授業期間中

- 月曜日から金曜日 9:00～20:30
- 土曜日 9:00～16:30

(2) 授業期間外

- 月曜日から金曜日 9:00～16:30
- 土曜日 9:00～12:30

② 東京図書館運営委員会

第1回 東京図書館運営委員会

- 1. 日時 令和5年4月18日(火)
- 2. 方法 図書館1階 閲覧室およびオンライン
- 3. 議題

報告事項

- 1) 自己紹介(全員)
- 2) 短期大学部図書委員会について
- 3) 令和5年度利用統計について
- 4) 令和5年度図書予算執行報告について

- 5) 延滞者について
- 6) 新入生図書館ガイダンスについて
- 7) 新1年生と2年生以降の学生図書委員の募集について
- 8) 夜間における図書館前の電灯について
- 9) 図書館入口の看板について
- 10) シラバス購入について
- 11) ジャパンナレッジについて

協議事項

- 1) 副委員長を選出について
- 2) 経営学部1年生および人間科学科における図書購入費用について
- 3) 教員からの図書購入リクエストについて

第2回 東京図書館運営委員会

1. 日 時 令和5年5月16日(火)
2. 方 法 図書館1階およびオンライン
3. 議 題

報告事項

- 1) 短期大学部図書委員会について
- 2) 令和5年度利用統計について
- 3) 令和5年度図書予算執行報告について
- 4) 延滞者について
- 5) 学生図書委員の第1回会議について
- 6) 夜間における8号館の門の開閉について
- 7) シラバス図書購入について
- 8) 新入生図書館利用ガイダンスについて
- 9) 日本図書館協会図書館調査事業委員会からの調査について
- 10) 学生リクエスト依頼について
- 11) 東京でインターンシップの依頼について
- 12) 学術雑誌の保存期間について
- 13) 継続購入図書の確認について

協議事項

- 1) 学生選書ツアーについて
- 2) 2024年度向け、雑誌継続希望調査について
- 3) 図書館でのサービスについて

第3回 東京図書館運営委員会

1. 日 時 令和5年6月13日(火)
2. 方 法 図書館1階 閲覧室およびオンライン
3. 議 題

報告事項

- 1) 短期大学部図書委員会について
- 2) 令和5年度利用統計について
- 3) 令和5年度図書予算執行報告について

- 4) 延滞者について
- 5) 学生図書委員の企画の第1回会議について
- 6) 新入生図書館利用ガイダンスのアンケート配布について
- 7) 4大の図書督促について
- 8) 外部利用の方の長時間利用について
- 9) 学生リクエスト依頼について
- 10) SNS（公式Twitter）での宣伝について
- 11) DVD、ビデオカセットの廃棄について
- 12) ラーニングコモンズ設置について
- 13) 貴重図書のデジタル化について
- 14) 郵便について

協議事項

- 1) 無償コピー機について
- 2) 除籍基準について
- 3) ジャパンナレッジについて
- 4) 図書の購入依頼について

第4回 東京図書館運営委員会

1. 日 時 令和5年7月11日（火）
2. 方 法 図書館1階 閲覧室およびオンライン
3. 議 題

報告事項

- 1) 短期大学部図書委員会について
- 2) 令和5年度利用統計について
- 3) 令和5年度図書予算執行報告について
- 4) 延滞者について
- 5) 学生図書委員会について
- 6) 表現学科の小川博章先生から、データベースガイダンス実施について
- 7) DVDなどの廃棄について
- 8) ラーニングコモンズ設置について
- 9) 貴重図書のデジタル化について
- 10) リクエスト依頼について

協議事項

- 1) 無償コピー機について
- 2) 来年度学術雑誌の購入について
- 3) 入館時のチェックについて
- 4) 人間科学科開設に係る図書・視聴覚資料購入について
- 5) 7/5の選書ツアーにおける購入の可否について

第5回 東京図書館運営委員会

1. 日 時 令和5年9月12日（火）
2. 方 法 図書館1階 閲覧室およびオンライン
3. 議 題

報告事項

- 1) 短期大学部図書委員会について
- 2) 令和5年度利用統計について
- 3) 令和5年度図書予算執行報告について
- 4) 延滞者について
- 5) 学生図書委員会について
- 6) 来年度からの雑誌の購入について
- 7) リクエスト依頼 について
- 8) 督促ルールの確認について
- 9) 9/15(金)からの入館方法について
- 10) 職場体験について

協議事項

- 1) 「消耗図書」の作成について
- 2) データベースおよび電子ジャーナルの見直しについて
- 3) フェイクグリーンについて

第6回 東京図書館運営委員会

1. 日 時 令和5年10月10日(火)
2. 方 法 図書館1階 閲覧室およびオンライン
3. 議 題

報告事項

- 1) 短期大学部図書委員会について
- 2) 令和5年度利用統計について
- 3) 令和5年度図書予算執行報告について
- 4) 延滞者について
- 5) 学生図書委員会について
- 6) みずほ台図書館からの経営学部関連の図書の移管について
- 7) リクエスト本について

協議事項

- 1) 延滞督促について
- 2) データベースおよび電子ジャーナルの見直しについて
- 3) 短期大学部専任教員の貸出しについて
- 4) 短大予算で購入している継続図書について
- 5) ラーニングコモンズの強化について
- 6) フェイクグリーンについて
- 7) 学生図書委員からの要望における映画の購入について
- 8) 他大学から送られてくる紀要の取り扱いについて

第7回 東京図書館運営委員会

1. 日 時 令和5年11月14日(火)
2. 方 法 図書館1階 閲覧室およびオンライン
3. 議 題

報告事項

- 1) 短期大学部図書委員会について
- 2) 令和5年度利用統計について
- 3) 令和5年度図書予算執行報告について
- 4) 延滞者について
- 5) 選書ツアー実施予定について
- 6) 研究室の蔵書点検について
- 7) ラーニングコモンズ内で飲食について
- 8) ラーニングコモンズについて
- 9) 学生図書委員会について
- 10) みずほ台図書館からの経営学部関連の図書の移管について
- 11) リクエスト本について

協議事項

- 1) 人間科学科の設置準備金からの図書購入について
- 2) 雑誌の購入について

第8回 東京図書館運営委員会

1. 日 時 令和5年12月12日(火)
2. 方 法 図書館1階 閲覧室およびオンライン
3. 議 題
 - 1) 短期大学部図書委員会について
 - 2) 令和5年度利用統計について
 - 3) 令和5年度図書予算執行報告について
 - 4) 延滞者について
 - 5) 人間科学科の設置準備金からの図書購入について
 - 6) 研究室の蔵書点検について
 - 7) ラーニングコモンズについて
 - 8) 学生図書委員会について
 - 9) みずほ台図書館からの経営学部関連の図書の移管について
 - 10) リクエスト本について
 - 11) 防犯ベルについて

協議事項

- 1) 第2回の選書ツアーで選書されたリストの購入可否について
- 2) 先生よりリクエストのあった図書の購入可否について
- 3) 来年度、みずほ台図書館から移管希望のリストチェックについて

第9回 東京図書館運営委員会

1. 日 時 令和6年1月23日(火)
2. 方 法 図書館2階 閲覧室およびオンライン
3. 議 題

報告事項

- 1) 短期大学部図書委員会について
- 2) 令和5年度利用統計について
- 3) 令和5年度図書予算執行報告について

- 4) 延滞者について
- 5) 研究室の蔵書点検終了
- 6) 学術認証フェデレーションについて
- 7) 人文学部の先生からの推薦図書について
- 8) 学生図書委員会について
- 9) リクエスト本について

協議事項

- 1) 一般雑誌の購入について
- 2) シラバス参考図書の購入について
- 3) コピー機使用について
- 4) 消耗品について

第10回 東京図書館運営委員会

1. 日 時 令和6年2月13日(火)
2. 方 法 メール審議(対面では行いません)
3. 議 題

報告事項

- 1) 短期大学部図書委員会について
- 2) 令和5年度利用統計について
- 3) 令和5年度図書予算執行報告について
- 4) 延滞者について
- 5) 先生の異動にともない研究室に貸出し中であつた図書について
- 6) 学生図書委員会の進捗について
- 7) シラバス参考図書の購入について
- 8) みずほ台図書館からの移管第2弾開始について
- 9) 『揺鈴』初校の確認について
- 10) 人文学部・経営学部新入生図書館ガイダンスについて

協議事項

- 1) 予算流用(「学術雑誌購入」および「新聞雑誌購入」から「図書館一室事務費」へ)について

第11回 東京図書館運営委員会

1. 日 時 令和6年3月19日(火)
2. 方 法 オンライン
3. 議 題

報告事項

- 1) 令和5年度利用統計について
- 2) 令和5年度図書予算執行報告について
- 3) 延滞者について
- 4) ラーニングコモンズ内の備品等を購入予定について
- 5) シラバス参考図書の購入について
- 6) 2024年初年度セミナーの中の図書館ガイダンスについて
- 7) みずほ台図書館からの移管第2弾について

- 8) 新1年生と2年生以降の学生図書委員の募集について
協議事項
なし

③ 短期大学部図書委員会

第1回 短期大学部図書委員会

1. 日 時 令和5年4月6日(木)
2. 方 法 図書館1階 閲覧室
3. 議 題
報告事項
 - 1) 三宅俊彦館長ご挨拶
 - 2) 生駒室長ご挨拶
 - 3) 副委員長の選出について
 - 4) 2022年度利用統計について
 - 5) 2022年度図書予算執行報告について
 - 6) 延滞者報告について
 - 7) 4月からの図書館サービスについて

協議事項

- 1) 令和5年度図書委員全体会議について
- 2) 令和5年度読書マラソンについて
- 3) シラバス購入調査について
- 4) 学生選書ツアーについて

第2回 短期大学部図書委員会

1. 日 時 令和5年5月11日(木)
2. 方 法 メール審議
3. 議 題

報告事項

- 1) 令和5年度利用統計について
- 2) 令和5年度図書予算執行について
- 3) 延滞者報告について
- 4) 令和5年度学生図書委員について

協議事項

- 1) 樋田図書委員長より令和4年度教育・委員会活動計画書について、内容の確認を行う。
- 2) 読書カードの記入について

第3回 短期大学部図書委員会

1. 日 時 令和5年6月1日(木)
2. 方 法 メール審議
3. 議 題

報告事項

- 1) 令和5年度利用統計について
- 2) 令和5年度図書予算執行について

- 3) 延滞者報告について
- 4) 令和5年度学生図書委員について
- 5) 職場体験の依頼について

協議事項

なし

第4回 短期大学部図書委員会

1. 日 時 令和5年7月6日(木)
2. 方 法 メール審議
3. 議 題

報告事項

- 1) 令和5年度利用統計について
- 2) 令和5年度図書予算執行について
- 3) 延滞者報告について
- 4) 令和5年度学生図書委員について
- 5) 学生選書ツアーを7/7(金)に実施予定

協議事項

なし

第5回 短期大学部図書委員会

1. 日 時 令和5年10月5日(木)
2. 方 法 メール審議
3. 議 題

報告事項

- 1) 令和5年度利用統計について
- 2) 令和5年度図書予算執行について
- 3) 延滞者報告について
- 4) 令和5年度学生図書委員について
- 5) 学生選書ツアーを9/29(金)に実施予定

協議事項

- 1) 4大の図書館運営委員会で決定した除籍基準について
- 2) 上記除籍基準およびWebで検索可能となったため、「厚生法規総覧」の廃棄について

第6回 短期大学部図書委員会

1. 日 時 令和5年11月2日(木)
2. 方 法 メール審議
3. 議 題

報告事項

- 1) 令和5年度利用統計について
- 2) 令和5年度図書予算執行について
- 3) 延滞者報告について
- 4) 令和5年度学生図書委員について
- 5) 学生選書ツアー実施について

- 6) 4大の委員会報告
 - 7) 職場体験で上板橋第三中学校の生徒3名が来館について
- 協議事項
なし

第7回 短期大学部図書委員会

- 1. 日 時 令和5年12月7日(木)
 - 2. 方 法 図書館1階 閲覧室
 - 3. 議 題
- 報告事項
- 1) 令和5年度利用統計について
 - 2) 令和5年度図書予算執行について
 - 3) 延滞者報告について
 - 4) 令和5年度学生図書委員について
 - 5) 学生図書委員(全51名)の活動状況について
 - 6) みずほ台図書館からの経営学部関連の図書の移管について
- 協議事項
- 1) 令和5年度学生図書委員活動について
 - 2) 読書マラソンについて
 - 3) 短大予算で購入した図書について
 - 4) リクエスト用ポストを撤去したい

第8回 短期大学部図書委員会

- 1. 日 時 令和6年2月1日(木)
 - 2. 方 法 メール審議
 - 3. 議 題
- 報告事項
- 1) 令和5年度利用統計について
 - 2) 令和5年度図書予算執行について
 - 3) 延滞者報告について
 - 4) 令和5年度学生図書委員について
- 協議事項
- 1) 令和5年度教育・委員会等活動報告書について

3. 現状と問題点

3-1 図書館統計（令和6年度）

3-2 主要統計の大学間比較から見る

3-3 現状のまとめと将来の改善・改革方策

3-1 図書館統計（令和5年度）

3-1-1 事業行事予算執行状況（年度内累積）

千葉図書館

(千円)

事業行事名	予算額	既執行額	残高	執行率
図書館(室)事務費	1,000	910	90	91.0%
図書館(室)設備維持費	1,775	1,714	61	96.6%
図書館(室)利用ガイダンス印刷	600	324	276	54.0%
修理製本	30	3	27	10.0%
図書館(室)コピー	70	24	46	34.3%
千葉図書館業務委託費	33,097	33,097	0	100.0%
学術情報リポジトリ	180	139	41	77.2%
図書購入	12,500	12,437	63	99.5%
学術雑誌購入	34,000	33,978	22	99.9%
大学院図書購入	350	329	21	94.0%
大学院雑誌購入	2,110	2,030	80	96.2%
紀要発行	1,500	1,225	275	81.7%
合計	87,212	86,210	1,002	98.9%

4館共通のデータベース費用は千葉図書館「学術雑誌購入費」にて一括執行 16,352千円

みずほ台図書館

(千円)

事業行事名	予算額	執行額	残高	執行率
図書館(室)事務費	855	854	1	99.9%
図書館(室)設備維持費	1,180	1,002	178	84.9%
図書購入	8,800	8,800	0	100.0%
学術雑誌購入	3,773	3,347	426	88.7%
合計	14,608	14,003	605	95.9%

看護栄養学部図書室

(千円)

事業行事名	予算額	既執行額	残高	執行率
図書館(室)事務費	1,600	1,313	287	82.1%
図書購入	7,675	7,673	2	100.0%
学術雑誌購入	10,398	9,985	413	96.0%
合計	19,673	18,971	702	96.4%

東京図書館

(短期大学部)

(千円)

事業行事名	予算額	既執行額	残高	執行率
図書購入	1,200	650	550	54%
紀要発行	1,100	965	135	88%
合 計	2,300	1,615	685	49%

(人文学部)

(千円)

事業行事名	予算額	既執行額	残高	執行率
図書館(室)事務費	2,823	2,796	27	99.0%
図書館(室)設備維持費	600	579	21	96.5%
図書購入	8,010	7,755	255	96.8%
学術雑誌購入	2,810	2,708	102	96.4%
新聞雑誌購入	1,365	1,139	226	83.4%
データベース利用費	750	733	17	97.7%
コピー機維持費	150	71	79	47.3%
紀要発行	1,425	1,131	294	79.4%
貴重資料デジタル化	7,558	7,557	1	99.9%
合 計	25,491	24,469	1,022	95.8%

4館共通のデータベース費用は千葉図書館「学術雑誌購入費」にて一括執行 千円

3-1-2 受入状況

① 図書資料

千葉図書館

種 別	総合福祉学部・ コミュニティ政策学部		総合福祉研究科		移 管		寄 贈		過年度調整		合 計	
	冊数	金額	冊数	金額	冊数	金額	冊数	金額	冊数	金額	冊数	金額
和書	2,706	7,283,312	34	142,828	0	0	280	566,438	0	0	3,020	7,992,578
洋書	22	441,792	3	21,570	0	0	1	2,500	0	0	26	465,862
和年鑑	123	865,523	0	0	0	0	30	207,017	0	0	153	1,072,540
洋年鑑	1	3,564	0	0	0	0	0	0	0	0	1	3,564
和製本雑誌	274	663,080	0	0	0	0	0	0	0	0	274	663,080
洋製本雑誌	56	135,520	0	0	0	0	0	0	0	0	56	135,520
視聴覚	47	1,477,850	7	164,340	0	0	0	0	0	0	54	1,642,190
マイクロ	0	0	0	0	0	0	0	0	0	0	0	0
E-Book	0	0	0	0	0	0	0	0	0	0	0	0
合 計	3,229	10,870,641	44	328,738	0	0	311	775,955	0	0	3,584	11,975,334

みずほ台図書館

種 別	経営学部・教育学部		中国古資料		研究費 (通信を含む)		学術助成費		寄 贈		合 計	
	冊数	金額	冊数	金額	冊数	金額	冊数	金額	冊数	金額	冊数	金額
和書	2,050	7,006,087	0	0	0	0	0	0	62	175,440	2,112	7,181,527
洋書	0	0	0	0	0	0	0	0	2	5,000	2	5,000
視聴覚	63	1,662,540	0	0	0	0	0	0	0	0	63	1,662,540
合 計	2,113	8,668,627	0	0	0	0	0	0	64	180,440	2,177	8,849,067

看護栄養学部図書室

種 別	看護栄養学部		看護学研究科		寄 贈		合 計	
	冊数	金額	冊数	金額	冊数	金額	冊数	金額
和書	1,893	5,829,812	191	621,001	79	322,346	2,163	6,773,159
洋書	2	6,776	0	0	4	10,000	6	16,776
和製本雑誌	117	283,140	0	0	0	0	117	283,140
洋製本雑誌	1	2,420	8	19,360	0	0	9	21,780
視聴覚	28	1,029,260	0	0	0	0	28	1,029,260
E-Book	130	1,281,700	104	1,443,492	0	0	234	2,725,192
合 計	2,171	8,433,108	303	2,083,853	83	332,346	2,557	10,849,307

東京図書館

種 別	短期大学部		人文学部・経営学部		寄 贈		合 計	
	冊数	金額	冊数	金額	冊数	金額	冊数	金額
和書	251	717,381	4,456	15,622,302	73	326,754	4,780	16,666,437
洋書	0	0	132	651,132	0	0	132	651,132
視聴覚	1	3,500	293	3,520,806	0	0	294	3,524,306
合 計	252	720,881	4,881	19,794,240	73	326,754	5,206	20,841,875

② 雑 誌

千葉図書館

3,250 冊 学術雑誌 (X0128719 ~ X0128964)
 (X0128976 ~ X0130445)
 (X0130451 ~ X0131984)

みずほ台図書館

1,864 冊 学術雑誌 (SA078441 ~ SA080305)

看護栄養学部図書室

1,016 冊 和雑誌 1,007 冊
 洋雑誌 9 冊

東京図書館 ※人文学部・短期大学部共用として

1,905 冊 和雑誌 1,538 冊
 洋雑誌 367 冊

3-1-3 サービス

3-1-3-1 開館状況

千葉図書館

平日開館日数	229
土曜日開館日数	43
休日開館日数	6
総開館日数	278

みずほ台図書館

平日開館日数	230
土曜日開館日数	40
休日開館日数	6
総開館日数	276

看護栄養学部図書室

平日開館日数	231
土曜日開館日数	39
休日開館日数	6
総開館日数	276

東京図書館

平日開館日数	232
土曜日開館日数	44
休日開館日数	0
総開館日数	276

3-1-3-2 開館時間

千葉図書館

平日	8:45～20:40 (11.9 h) × 157日 =	1,868.30
	8:45～16:30 (7.75 h) × 71日 =	550.25
	8:45～14:00 (5.25 h) × 1日 =	5.25
土曜日	8:45～16:30 (7.75 h) × 29日 =	224.75
	8:45～12:30 (3.75 h) × 14日 =	168.75
休日	8:45～20:40 (11.9 h) × 5日 =	59.50
	8:45～16:30 (7.75 h) × 1日 =	7.75
年間総開館時間		278日 2,884.55

※令和5年度より兼務職員となったため時間外0時間

みずほ台図書館

平日	8:45～20:30 (11.75 h) × 163日 =	1,915.25
	8:45～16:30 (7.75 h) × 66日 =	511.50
	8:45～14:00 (5.25 h) × 1日 =	5.25
土曜日	8:45～12:30 (3.75 h) × 38日 =	142.50
	8:45～16:30 (7.75 h) × 2日 =	15.50
休日	8:45～16:30 (7.75 h) × 6日 =	46.50
年間総開館時間		276日 2,636.50

※兼務職員となったため時間外0時間

看護栄養学部図書室

平日	9:00～19:50 (10.8 h) × 186日 =	2,008.80
	9:00～16:30 (7.5 h) × 44日 =	330.00
	9:00～12:45 (3.75 h) × 1日 =	3.75
土曜日	9:00～12:30 (3.5 h) × 39日 =	136.50
休日	9:00～19:50 (10.8 h) × 5日 =	54.00
	9:00～16:30 (7.5 h) × 1日 =	7.50
年間総開館時間		276日 2,540.55

時間外 (3.3 h) × 186日 =	613.8
----------------------	-------

時間外 (3.3 h) × 5日 =	16.5
--------------------	------

時間外開館総時間数	630.3
-----------	-------

東京図書館

平日	9:00～20:30 (11.5 h) × 171日 =	1,966.5
	9:00～16:30 (7.5 h) × 62日 =	465.0
	9:00～12:45 (3.75 h) × 0日 =	0
土曜日	9:00～16:30 (7.5 h) × 33日 =	247.5
	9:00～12:30 (3.5 h) × 10日 =	35.0
休日	9:00～21:00 (12 h) × 0日 =	0
	9:00～18:30 (9.5 h) × 0日 =	0
	9:00～16:30 (7.5 h) × 0日 =	0
年間総開館時間		276日 2,714

※平成30年度より兼務職員となったため時間外0時間

3-1-3-3 入館者数

千葉図書館

	日数	人数	平均
平日	229	35,662	155.73
土曜日	43	1,566	36.42
休日	6	816	136.00
合計	278	38,044	136.85

看護栄養学部図書室

	日数	人数	平均
平日	231	36,831	159.44
土曜日	39	1,040	26.67
休日	6	850	141.67
合計	276	38,721	140.29

みずほ台図書館

	日数	人数	平均
平日	230	73,826	320.98
土曜日	40	1,722	43.05
休日	6	3,411	568.50
合計	276	78,959	286.08

東京図書館

※人文学部・短期大学部共用として

	日数	人数	平均
平日	232	14,308	61.7
土曜日	44	693	15.8
休日	0	0	0
合計	276	15,001	54.35

3-1-4 利用者区別・資料別利用統計

千葉図書館

利用者		資料	図 書		学生数
			冊 数	平均冊数	R5.5.1 現在(人)
総合福祉学部	社会福祉学科	1 年	422	2.11	200
		2 年	171	0.98	175
		3 年	502	2.66	189
		4 年	550	2.44	225
		小 計	1,645	2.08	789
	実践心理学科	1 年	196	1.80	109
		2 年	173	1.62	107
		3 年	506	5.01	101
		4 年	445	3.90	114
		小 計	1,320	3.06	431
	教育福祉学科	1 年	317	1.96	162
		2 年	366	2.27	161
		3 年	291	1.89	154
		4 年	567	3.66	155
		小 計	1,541	2.44	632
総合福祉学部 計			4,506	2.43	1,852
コミュニティ政策学部	コミュニティ政策学科	1 年	71	0.64	111
		2 年	44	0.43	103
		3 年	24	0.24	99
		4 年	34	0.30	114
		計	173	0.41	427
2学部 合計			4,679	2.05	2,279
看護栄養学部	看護学科	1 年	19	0.17	114
		2 年	25	0.23	111
		3 年	1	0.01	107
		4 年	6	0.06	101
		小 計	51	0.12	433
	栄養学科	1 年	4	0.05	87
		2 年	20	0.21	95
		3 年	16	0.21	76
		4 年	1	0.02	49
小 計	41	0.13	307		
看護栄養学部 計			92	0.12	740
聴講生・履修生			11		
学部 計			4,782	1.58	3,019
大 学 院			1,148	20.50	56
学 生 合 計			5,930	1.93	3,075
教職員・他	教 員		592		
	職 員		976		
	その他		438		
	教職員・他 合計		2,006		
貸出冊数合計			7,936		

視聴覚資料は館内利用のみ統計なし

みずほ台図書館

利用者		資料	図 書		雑 誌	学生数
			冊 数	平均冊数	点 数	R5.5.1 現在(人)
経営学部	経営学科	1 年	—	—	—	—
		2 年	147	1.31	0	112
		3 年	118	1.24	1	95
		4 年	233	2.14	0	109
		小 計	498	1.58	1	316
	観光経営学科	1 年	—	—	—	—
		2 年	26	0.37	0	71
		3 年	171	2.04	1	84
		4 年	121	1.39	15	87
		小 計	318	1.31	16	242
教育学部	こども教育学科	1 年	1,217	9.36	1	130
		2 年	741	5.33	0	139
		3 年	619	5.29	5	117
		4 年	953	6.44	14	148
		小 計	3,530	6.61	20	534
地域創生学部	地域創生学科	1 年	306	5.10	0	60
		2 年	—	—	—	—
		3 年	—	—	—	—
		4 年	—	—	—	—
		小 計	306	5.10	0	60
聴講生・履修生			162	13.50	0	12
学部 計			4,814	4.14	37	1,164
学園他部門学生			29	—	0	
学生 合計			4,843	—	37	
教職員・他	教 員		1,152	—	72	
	職 員		711	—	134	
	その他		202	—	3	
	教職員・他 合計		2,065	—	209	
貸出冊数 合計			6,908	—	246	

視聴覚資料は館内利用のみ統計なし

看護栄養学部図書室

資料 利用者		図 書		雑 誌		視聴覚		学生数	
		冊 数	平均冊数	冊 数	平均冊数	点 数	平均点数	R5.5.1 現在(人)	
看護栄養学部	看護学科	1 年	443	3.89	4	0.04	3	0.03	114
		2 年	721	6.50	2	0.02	1	0.01	111
		3 年	3,869	36.16	7	0.07	1	0.01	107
		4 年	1,557	15.42	10	0.10	4	0.04	101
		小 計	6,590	15.22	23	0.05	9	0.02	433
	栄養学科	1 年	494	5.68	1	0.01	1	0.01	87
		2 年	720	7.58	6	0.06	2	0.02	95
		3 年	799	10.51	18	0.24	0	0.00	76
		4 年	196	4.00	0	0.00	0	0.00	49
		小 計	2,209	7.20	25	0.08	3	0.01	307
	学部学生 計		8,799	11.89	48	0.06	12	0.02	740
	看護学研究科	1 年	99	19.80	0	0.00	0	0.00	5
		2 年	82	13.67	0	0.00	0	0.00	6
	研究科学生 計		181	16.45	0	0.00	0	0.00	11
	聴 講 生		0	0.00	0	0.00	0	0.00	0
千葉第二キャンパス学生 計		8,980	11.96	48	0.06	12	0.02	751	
千葉 キャン パス	学部学生		6		1		0		
	大学院生		2		0		0		
	千葉第一キャンパス学生 計		8		1		0		
学 生 合 計		8,988	49		12				
教 職 員 ・ 他	卒業生		83		1		0		
	教 員		875		22		68		
	職 員		295		14		12		
	そ の 他		40		0		0		
	教職員・他 合計		1,293		37		80		
貸出冊数 合計		10,281	86		92				

大学院生が教員の場合は、教員に含む

東京図書館

利用者		資料	図書		視聴覚		雑誌	学生数
			冊数	平均冊数	点数	平均点数	点数	R5.5.1 現在(人)
短期大学部	こども学科	1年	—	—	—	—	—	—
		2年	180	1.0	2	0.0	0	152
		小計	180	1.2	2	0.0	0	152
	健康福祉学科	1年	—	—	—	—	—	—
		2年	52	1.0	4	0.0	0	56
		小計	52	0.9	4	0.1	0	56
短期大学部 計			232	2.1	6	0.1	0	208
人文学部	歴史学科	1年	382	6.0	4	0.0	3	65
		2年	418	6.0	3	0.0	0	67
		3年	258	4.0	0	0.0	0	64
		4年	718	11.0	0	0.0	0	67
		小計	1,776	26.8	7	0.1	3	263
	表現学科	1年	103	1.0	6	0.0	2	92
		2年	209	2.0	1	0.0	0	95
		3年	150	2.0	0	0.0	0	89
		4年	342	4.0	0	0.0	0	92
		小計	804	8.8	7	0.1	2	368
	人間科学科	1年	515	5.0	0	0.0	0	107
		2年	—	—	—	—	—	—
		3年	—	—	—	—	—	—
		4年	—	—	—	—	—	—
		小計	515	5.0	0	0.0	0	107
人文学部 計			3,095	4.2	14	0.0	5	738
経営学部	経営学科	1年	141	1.0	0	0.0	1	159
		2年	—	—	—	—	—	—
		3年	—	—	—	—	—	—
		4年	—	—	—	—	—	—
		小計	141	1.0	0	0.0	1	159
	観光経営学科	1年	15	0.0	0	0.0	0	110
		2年	—	—	—	—	—	—
		3年	—	—	—	—	—	—
		4年	—	—	—	—	—	—
		小計	15	0.0	0	0.0	0	110
経営学部 計			156	1.0	0	0.0	1	269
留学生別科	留学生別科		0	0.0	0	0.0	0	0
	留学生別科 計		0	0.0	0	0.0	0	
3学部1学科 計			3,483	7.0	20	0.0	6	1,215
教職員・他	教員		290	/	16	/	0	/
	職員		228		3		0	
	その他		448		3		0	
	教職員・他 合計		966		22		0	
貸出冊数 合計			4,449		42		6	

3-1-5 分類記号別利用統計

千葉図書館

分類番号		0 総記	1 哲学	2 歴史	3 社会科学	4 自然科学	5 技術	6 産業	7 芸術	8 言語	9 文学	その他	合計
社会福祉 学科	1年	8	22	5	207	15	3	5	26	26	100	5	422
	2年	1	30	4	57	8	3	2	4	4	52	6	171
	3年	8	28	11	324	48	3	2	11	3	57	7	502
	4年	8	43	18	310	84	4	1	10	7	65	0	550
	小計	25	123	38	898	155	13	10	51	40	274	18	1,645
実践心理 学科	1年	1	64	2	90	13	1	3	2	6	11	3	196
	2年	0	73	0	50	10	3	6	0	2	28	1	173
	3年	1	162	24	107	73	4	2	28	30	70	5	506
	4年	7	140	10	143	68	6	10	3	4	49	5	445
	小計	9	439	36	390	164	14	21	33	42	158	14	1,320
教育福祉 学科	1年	2	17	6	159	13	3	1	5	4	99	8	317
	2年	3	16	3	55	8	2	2	7	7	38	225	366
	3年	0	11	3	92	13	3	0	9	1	32	127	291
	4年	2	47	6	304	29	1	3	42	12	36	85	567
	小計	7	91	18	610	63	9	6	63	24	205	445	1,541
総合福祉学部 計		41	653	92	1,898	382	36	37	147	106	637	477	4,506
コミュニテイ 政策学科	1年	1	7	1	17	3	5	1	6	9	17	4	71
	2年	0	3	0	26	0	2	5	0	5	2	1	44
	3年	0	0	0	12	3	0	4	2	0	3	0	24
	4年	0	0	0	15	0	1	7	3	1	7	0	34
	小計	1	10	1	70	6	8	17	11	15	29	5	173
2学部 計		42	663	93	1,968	388	44	54	158	121	666	482	4,679
看護学科	1年	0	3	1	8	1	1	0	0	0	5	0	19
	2年	0	4	4	6	6	0	1	0	1	3	0	25
	3年	0	0	0	0	1	0	0	0	0	0	0	1
	4年	0	1	0	2	3	0	0	0	0	0	0	6
	小計	0	8	5	16	11	1	1	0	1	8	0	51
栄養学科	1年	0	1	0	0	1	2	0	0	0	0	0	4
	2年	0	1	0	1	2	2	1	1	0	12	0	20
	3年	0	4	0	8	2	1	0	0	0	1	0	16
	4年	0	0	0	0	0	0	0	0	0	1	0	1
	小計	0	6	0	9	5	5	1	1	0	14	0	41
看護栄養学部 計		0	14	5	25	16	6	2	1	1	22	0	92
聴講生・履修生		0	2	0	5	2	0	0	0	0	2	0	11
3学部 計		42	679	98	1,998	406	50	56	159	122	690	482	4,782
大学院		20	385	26	444	198	3	1	4	23	23	21	1,148
学生 計		62	1,064	124	2,442	604	53	57	163	145	713	503	5,930

分類番号		0 総記	1 哲学	2 歴史	3 社会科学	4 自然科学	5 技術	6 産業	7 芸術	8 言語	9 文学	合計
経営学科	1年	—	—	—	—	—	—	—	—	—	—	—
	2年	11	9	1	59	3	13	5	3	5	38	147
	3年	6	5	1	50	1	4	24	20	0	7	118
	4年	4	4	2	108	4	6	88	4	10	3	233
	小計	21	18	4	217	8	23	117	27	15	48	498
観光経営 学科	1年	—	—	—	—	—	—	—	—	—	—	—
	2年	1	0	10	1	0	0	4	6	1	3	26
	3年	3	3	35	49	0	0	54	7	13	7	171
	4年	0	2	7	33	0	3	61	11	1	3	121
	小計	4	5	52	83	0	3	119	24	15	13	318
こども 教育学科	1年	0	6	0	126	9	0	1	108	908	59	1,217
	2年	0	11	2	121	31	2	5	432	70	67	741
	3年	5	7	7	175	5	3	3	283	42	89	619
	4年	2	36	15	332	23	7	7	439	38	54	953
	小計	7	60	24	754	68	12	16	1,262	1,058	269	3,530
地域創生 学科	1年	4	16	7	49	7	12	41	9	70	91	306
	2年	—	—	—	—	—	—	—	—	—	—	—
	3年	—	—	—	—	—	—	—	—	—	—	—
	4年	—	—	—	—	—	—	—	—	—	—	—
	小計	4	16	7	49	7	12	41	9	70	91	306
聴講生・履修生		0	0	1	1	1	0	0	100	0	59	162
学部計		36	99	88	1,104	84	50	293	1,422	1,158	480	4,814
学園他部門学生		0	0	0	14	0	0	0	0	15	0	29
学生合計		36	99	88	1,118	84	50	293	1,422	1,173	480	4,843

看護栄養学部図書室

		0 総記	1 哲学	2 歴史	3 社会科学	4 自然科学	5 技術	6 産業	7 芸術	8 言語	9 文字	その他	合計
看護学科	1年	32	9	0	24	98	1	0	0	19	19	98	300
	2年	1	21	2	40	99	24	3	7	2	29	106	334
	3年	0	12	0	26	309	12	1	11	4	16	27	418
	4年	1	4	4	57	116	4	0	6	7	13	17	229
	小計	34	46	6	147	622	41	4	24	32	77	248	1,281
栄養学科	1年	0	6	1	14	192	142	2	4	2	12	55	430
	2年	1	11	1	8	384	91	2	12	1	25	170	706
	3年	3	5	0	35	428	106	1	4	1	27	160	770
	4年	1	0	0	18	50	7	0	15	3	2	99	195
	小計	5	22	2	75	1,054	346	5	35	7	66	484	2,101
看護学研究科	1年	0	1	0	9	11	0	0	0	0	0	4	25
	2年	0	1	0	12	24	0	0	0	0	0	8	45
	小計	0	2	0	21	35	0	0	0	0	0	12	70
聴講生/科目履修生		0	0	0	0	0	0	0	0	0	0	0	0
千葉キャンパス学生		0	2	0	0	2	0	0	0	0	2	1	7
学生計		39	72	8	243	1,713	387	9	59	39	145	745	3,459
卒業生		0	0	0	1	15	0	0	0	0	0	1	17
教員		5	13	3	35	198	40	1	9	8	9	72	393
職員		0	4	2	17	67	30	4	3	1	34	56	218
その他		0	0	0	0	23	0	0	1	0	0	0	24
学生以外計		5	17	5	53	303	70	5	13	9	43	129	652
総合計		44	89	13	296	2,016	457	14	72	48	188	874	4,111

看護・看護専門分類

		(看護) 総記	基礎 看護学	看護学	看護学 母性	看護学 小児学	看護学 成人	看護学 老年	看護学 精神	看護学 地域	看護学 状態別	闘病記	合計
看護学科	1年	43	18	37	0	6	20	0	2	7	1	9	143
	2年	29	8	134	11	9	113	24	5	9	31	14	387
	3年	122	17	480	503	323	902	176	293	172	356	107	3,451
	4年	446	32	177	107	63	233	54	42	77	79	18	1,328
	小計	640	75	828	621	401	1,268	254	342	265	467	148	5,309
栄養学科	1年	4	0	51	1	0	5	0	0	0	2	1	64
	2年	0	0	9	2	2	0	0	0	0	0	1	14
	3年	1	0	11	8	4	4	0	0	1	0	0	29
	4年	0	0	1	0	0	0	0	0	0	0	0	1
	小計	5	0	72	11	6	9	0	0	1	2	2	108
看護学研究科	1年	2	36	20	0	7	0	2	1	4	2	0	74
	2年	8	1	18	6	0	4	0	0	0	0	0	37
	小計	10	37	38	6	7	4	2	1	4	2	0	111
聴講生/科目履修生		0	0	0	0	0	0	0	0	0	0	0	0
千葉キャンパス学生		0	0	0	0	0	0	0	0	0	0	1	1
学生計		655	112	938	638	414	1,281	256	343	270	471	151	5,529
卒業生		3	4	26	0	2	24	0	2	0	5	0	66
教員		29	74	236	1	8	48	4	22	37	21	2	482
職員		10	5	19	5	6	20	1	3	3	3	2	77
その他		0	0	7	0	0	4	2	0	0	3	0	16
学生以外計		42	83	288	6	16	96	7	27	40	32	4	641
総合計		697	195	1,226	644	430	1,377	263	370	310	503	155	6,170

東京図書館

			0 総記	1 哲学	2 歴史	3 社会科学	4 自然科学	5 技術	6 産業	7 芸術	8 言語	9 文学	その他	合計
短期大学部	こども学科	1 年	—	—	—	—	—	—	—	—	—	—	—	—
		2 年	0	0	0	17	4	0	0	16	0	136	7	180
		小計	0	0	0	17	4	0	0	16	0	136	7	180
	健康福祉学科	1 年	—	—	—	—	—	—	—	—	—	—	—	—
		2 年	0	0	5	22	22	3	0	0	0	0	0	52
		小計	0	0	5	22	22	3	0	0	0	0	0	52
	短期大学部 計			0	0	5	39	26	3	0	16	0	136	7
人文学部	歴史学科	1 年	1	7	59	50	3	7	2	82	9	70	0	290
		2 年	9	21	104	89	7	16	12	224	1	76	0	559
		3 年	5	20	106	40	1	0	3	7	0	5	1	188
		4 年	8	40	251	69	3	0	0	5	3	32	0	411
		小計	23	88	520	248	14	23	17	318	13	183	1	1,448
	表現学科	1 年	0	10	4	7	0	0	0	27	6	62	1	117
		2 年	2	28	7	11	4	0	1	44	14	66	0	177
		3 年	3	3	0	4	2	0	2	28	0	132	0	174
		4 年	7	6	2	48	0	4	18	69	0	58	0	212
		小計	12	47	13	70	6	4	21	168	20	318	1	680
	人間科学科	1 年	13	133	4	149	39	19	5	103	10	132	0	607
		2 年	—	—	—	—	—	—	—	—	—	—	—	—
		3 年	—	—	—	—	—	—	—	—	—	—	—	—
		4 年	—	—	—	—	—	—	—	—	—	—	—	—
		小計	13	133	4	149	39	19	5	103	10	132	0	607
人文学部 計			48	268	537	467	59	46	43	589	43	633	2	2,735
経営学部	経営学科	1 年	5	4	8	11	7	3	1	97	1	31	0	168
		2 年	—	—	—	—	—	—	—	—	—	—	—	—
		3 年	—	—	—	—	—	—	—	—	—	—	—	—
		4 年	—	—	—	—	—	—	—	—	—	—	—	—
		小計	5	4	8	11	7	3	1	97	1	31	0	168
	観光経営学科	1 年	0	2	0	0	0	0	0	0	0	13	0	15
		2 年	—	—	—	—	—	—	—	—	—	—	—	—
		3 年	—	—	—	—	—	—	—	—	—	—	—	—
		4 年	—	—	—	—	—	—	—	—	—	—	—	—
		小計	0	2	0	0	0	0	0	0	0	13	0	15
経営学部 計			5	6	8	11	7	3	1	97	1	44	0	183
留学生別科	留学生別科	0	0	0	0	0	0	0	0	0	4	0	4	
	留学生別科 計	0	0	0	0	0	0	0	0	0	4	0	4	
3学部1学科 学生 計			53	274	550	517	92	52	44	702	44	813	9	3,150
教職員	教員	0	12	22	78	2	0	0	28	1	51	1	195	
	職員	4	26	16	87	17	20	11	50	2	88	0	321	
その他			2	19	48	161	4	44	5	55	7	19	3	367
学生以外 計			6	57	86	326	23	64	16	133	10	158	4	883
総 計			59	331	636	843	115	116	60	835	54	971	13	4,033

3-1-6 レファレンス

千葉図書館

	利用指導 一 般	利用指導 調査法	利用指導 OPAC	利用指導 インターネット	他機関 紹介	文献所在 調 査	事項調査 事実調査	文献調査	合 計
学 生	299	30	52	10	1	29	0	1	422
教職員	35	0	1	1	0	8	0	0	45
その他	37	0	2	0	0	4	2	0	45
合 計	371	30	55	11	1	41	2	1	512

みずほ台図書館

	文献所在 調 査	事項調査	利用指導 (一般的指導)	利用指導 (文献調査法)	利用指導 (OPAC)	利用指導 (インターネット)	他機関紹介	合 計
学 生	78	1	257	6	33	25	0	400
教職員	11	1	8	4	0	0	2	26
その他	5	0	0	0	1	0	0	6
合 計	94	2	265	10	34	25	2	432

看護栄養学部図書室

	利用指導 一 般	利用指導 調査法	利用指導 OPAC	利用指導 データベース	利用指導 インターネット	文献所在 調 査	文献調査	事項調査 事実調査	他機関 紹介	ノートPC タブレット	合 計
学 生	227	3	23	50	4	164	5	26	0	25	527
教職員	21	0	4	7	3	14	0	0	0	5	54
その他	12	0	0	2	0	4	0	0	0	0	18
合 計	260	3	27	59	7	182	5	26	0	30	599

東京図書館 ※人文学部・短期大学部共用として

	文献所在 調 査	事項調査 事実調査	利用指導 (一般的指導)	利用指導 (文献調査法)	利用指導 (OPAC)	利用指導 (インターネット)	他機関紹介	合 計
学 生	20	3	42	14	8	6	6	99
教職員	2	2	1	1	0	0	0	6
その他	10	2	19	8	4	3	0	46
合 計	32	7	62	23	12	9	6	151

3-1-7 利用支援

千葉図書館

	オリエンテーション		ガイダンス1		ガイダンス2	
	件数	人数	件数	人数	件数	人数
社会福祉学科	0	0	4	71	5	79
実践心理学科	0	0	4	49	7	92
教育福祉学科	0	0	1	19	2	15
コミュニティ政策学科	0	0	2	36	0	0
学科 計	0	0	11	175	14	186
総合福祉研究科	0	0	0	0	1	7
合 計	0	0	11	175	15	193

みずほ台図書館

	STEP 1		STEP 2 新聞・論文	
	件数	人数	件数	人数
経営学部				
経営学科	0	0	2	24
観光経営学科	0	0	1	10
教育学部				
こども教育学科	2	130	1	8
地域創生学部				
地域創生学科	2	60	0	0
合 計	4	190	4	42

看護栄養学部図書室

	オリエンテーション		ガイダンス (対面・Web)		ガイダンス (オンデマンド)	
	件数	人数	件数	人数	件数	人数
看護学科 1年	1	116	1	116	0	0
看護学科 2年	0	0	0	0	0	0
看護学科 3年	0	0	0	0	1	97
看護学科 4年	0	0	0	0	0	0
栄養学科 1年	1	93	1	93	0	0
栄養学科 2年	0	0	4	172	0	0
栄養学科 3年	0	0	0	0	0	0
栄養学科 4年	0	0	1	7	1	5
看護学研究科	0	0	2	10	0	0
合 計	2	209	9	398	2	102

東京図書館

	オリエンテーション		ガイダンス	
	件数	人数	件数	人数
人文学部				
歴史学科	8	63	0	0
表現学科	12	91	1	4
人間科学科	12	109	0	0
経営学部				
経営学科	11	162		
観光経営学科	12	112		
短期大学部	0	0		
合 計	55	537	1	4

3-1-8 相互協力

千葉図書館

		文献複写			現物貸借			他館紹介状			合 計		
		大学	他	小計	大学	他	小計	大学	他	小計	大学	他	合計
他館依頼	学 生	15	0	15	1	0	1	0	0	0	16	0	16
	教職員	58	0	58	11	0	11	2	0	2	71	0	71
	その他	1	0	1	0	0	0	0	0	0	1	0	1
	合 計	74	0	74	12	0	12	2	0	2	88	0	88
自館受付	学 生	95	0	95	19	0	19	0	0	0	114	0	114
	教職員	158	7	165	20	4	24	0	0	0	178	11	189
	その他	0	26	26	0	0	0	0	0	0	0	26	26
	合 計	253	33	286	39	4	43	0	0	0	292	37	329

みずほ台図書館

		文献複写			現物貸借			他館紹介状			合 計		
		大学	他	小計	大学	他	小計	大学	他	小計	大学	他	合計
他館依頼	学 生	0	0	0	0	0	0	0	0	0	0	0	0
	教職員	1	0	1	1	0	1	3	0	3	5	0	5
	その他	0	0	0	0	0	0	0	0	0	0	0	0
	合 計	1	0	1	1	0	1	3	0	3	5	0	5
自館受付	学 生	0	0	0	0	0	0	0	0	0	0	0	0
	教職員	1	0	1	5	0	5	0	0	0	6	0	6
	その他	0	0	0	0	0	0	0	0	0	0	0	0
	合 計	1	0	1	5	0	5	0	0	0	6	0	6

看護栄養学部図書室

		文献複写			現物貸借			他館紹介状			合 計		
		大学	他	小計	大学	他	小計	大学	他	小計	大学	他	合計
他館依頼	学 生	18	0	18	0	0	0	0	0	0	18	0	18
	教職員	42	1	43	5	0	5	0	0	0	47	1	48
	その他	0	0	0	0	0	0	0	0	0	0	0	0
	合 計	60	1	61	5	0	5	0	0	0	65	1	66
自館受付	学 生	37	0	37	1	0	1	0	0	0	38	0	38
	教職員	15	1	16	0	0	0	0	0	0	15	1	16
	その他	1	29	30	0	3	3	0	0	0	1	32	33
	合 計	53	30	83	1	3	4	0	0	0	54	33	87

東京図書館

※人文学部・短期大学部共用として

		文献複写			現物貸借			他館紹介状			合 計		
		大学	他	小計	大学	他	小計	大学	他	小計	大学	他	合計
他館依頼	学 生	5	0	5	3	0	3	0	0	0	8	0	8
	教職員	24	4	28	16	0	16	3	0	3	43	4	47
	その他	3	0	3	5	0	5	1	0	1	9	0	9
	合 計	32	4	36	24	0	24	4	0	4	60	4	64
自館受付	学 生	0	0	0	2	0	2	0	0	0	2	0	2
	教職員	0	0	0	1	0	1	0	0	0	1	0	1
	その他	0	0	0	1	0	1	0	0	0	1	0	1
	合 計	0	0	0	4	0	4	0	0	0	4	0	4

3-1-9 購入希望

千葉図書館

	図書	視聴覚	雑誌	新聞	合計
社会福祉学科	15	0	/	/	15
実践心理学科	0	0			0
教育福祉学科	54	0			54
コミュニティ政策学科	1	0			1
総合福祉研究科	25	4			29
職員	12	1			13
合計	107	5			112

みずほ台図書館

	図書	視聴覚	雑誌	新聞	合計
経営学部・経営学科	8	0	0	0	8
経営学部・観光経営学科	1	0	0	0	1
こども教育学科	31	0	0	0	31
地域創生学科	0	0	0	0	0
教員	220	1	3	1	225
その他	17	0	0	0	17
合計	277	1	3	1	282

看護栄養学部図書室

	図書	視聴覚	雑誌	新聞	合計
看護学科	26	0	0	0	26
栄養学科	0	0	0	0	0
看護学研究科	2	0	0	0	2
教員	872	28	0	0	900
合計	900	28	0	0	928

東京図書館

	図書	視聴覚	雑誌	新聞	合計
こども学科	0	0	0	0	0
健康福祉学科	0	0	0	0	0
表現学科	37	2	0	0	39
歴史学科	22	0	0	0	22
教職員	36	0	0	0	36
合計	95	2	0	0	97

3-1-10 文献複写枚数

千葉図書館

機 種	DCV2275P
配置場所	1階コピー機
枚 数	4,858

みずほ台図書館

機 種	DCV2060	DCIV2060 (4月～6月) Apeos2560 (7月～3月)
配置場所	事務室	利用1階
枚 数	6,361	5,713

看護栄養学部図書室

機 種	Apeos C2570	Apeos C2570
配置場所	事務室	閲覧利用
枚 数	339	3,685

東京図書室 ※人文学部・短期大学部共用として

機 種	SHARP AR317G
配置場所	図書館1階
枚 数	2,036

3-2 主要統計の大学間比較から見る

大学図書館がどのような活動を行うべきかの基準は、法令上は定めがないため、昭和27年に大学基準協会が「大学図書館基準」を決定したのに続き、国立大学・公立大学・私立大学の各図書館協議会が、それぞれ昭和28年、36年、31年に「図書館改善要項」を発表した。これらは新制大学拡充の中で、個々の大学図書館が規範として改善に努めた定量的規定であり、結果として大学図書館の充実に寄与した。

ところが、平成3年7月の「大学設置基準」改正により大学図書館に関しても定性的な基準が示されることとなり、平成8年には、「サービス」を核としそれを支える「資料・職員・施設」の充足、そしてそれを「マネージする組織と財政の確立」を目指した「新・私立大学図書館改善要項」が発表された。

当附属図書館においても、今後は大学の教育研究を支えるサービスの基本理念を明確にし、常に点検評価を行いながら上記基準等を参考にしながら、さらに充実した大学図書館の実現を可能にすべく努力することが必要である。

ところで、「大学設置基準」の大綱化により弾力的な大学運営を行うことが可能になったことは、定量的基準が不要になったことを意味するわけではなく、大学を比較する諸資料においても、施設面積、座席数、受入冊数の実数に加えて学生1人当りの蔵書冊数や貸出冊数等が指標として用いられることが多く、大学の財政状況や図書館が提供しているサービスの質を勘案してもなお、他大学に著しく劣る指標に関しては改善の努力が必要である。

ここでは文部科学省が毎年実施している「学術情報基盤実態調査結果」のうち主たる項目について取り上げ、同規模私大との統計上の比較から、当附属図書館全体の実像の概要を明らかにすることとした。なお、文部科学省の実態調査は、大学数、図書館数、教職員数、学生数、施設規模は調査年度の5月1日現在で、蔵書数ほか直接図書館に係わる数値は調査前年度の実績（或いは年度末）で取りまとめられている。この調査では、大学の学部数によってその規模別に区分し分析・集計されており、本学は私大区分として、「私大B区分（5～7学部）」であり、その数値と附属図書館全体との比較をする。

ただし、「私大B区分平均」の分母の内、①「3-2-6 開館状況」は、私大B区分に入る大学図書館（本館+分館等）数である。②「3-2-7 館外貸出」「3-2-8 相互協力」は、そのサービスの実施館である。

3-2-1 職員数

		専任職員数	非専任職員数	合計	図書館職員一人当りの学生数
千葉図書館	令和3年度	1	5	6	369
	令和4年度	1	5	6	378
	令和5年度	0	5	5	465
みずほ台図書館	令和3年度	0	4	4	314
	令和4年度	0	5	5	257
	令和5年度	0	4	4	288
看護栄養図書室	令和3年度	0	4	4	180
	令和4年度	0	3	3	247
	令和5年度	0	3	3	250
東京図書館	令和3年度	0	5	5	226
	令和4年度	0	5	5	243
	令和5年度	0	5	5	189
附属図書館全体	令和3年度	1	18	19	279
	令和4年度	1	18	19	282
	令和5年度	0	17	17	304
私大B区分平均	令和5年度	6.4	19.5	25	248

3-2-2 施設

		面積 (㎡)	学生一人当り面積 (㎡)	閲覧座席 (席)	学生一人当り閲覧座席数 (席)	書架収容力 (冊)
千葉図書館	令和3年度	1,745	0.79	264	0.12	278,000
	令和4年度	1,695	0.75	264	0.12	264,000
	令和5年度	1,695	0.73	262	0.11	264,000
みずほ台図書館	令和3年度	2,813	2.24	368	0.29	143,000
	令和4年度	2,813	2.19	368	0.29	143,000
	令和5年度	2,813	2.44	368	0.32	145,000
看護栄養図書室	令和3年度	611	0.85	113	0.16	66,150
	令和4年度	611	0.82	113	0.15	66,150
	令和5年度	611	0.81	113	0.15	66,150
東京図書館	令和3年度	1,483	1.31	167	0.15	92,778
	令和4年度	1,483	1.31	167	0.15	92,778
	令和5年度	1,483	1.56	181	0.19	137,000
附属図書館全体	令和3年度	6,652	1.26	912	0.17	579,928
	令和4年度	6,602	1.25	912	0.17	565,928
	令和5年度	6,602	1.28	924	0.18	612,150
私大B区分平均	令和5年度	6,524	1.05	757	0.12	626,913

3-2-3 蔵書冊数

		蔵書数								
		図書冊数				学生一人当り 蔵書冊数	雑誌種数			学生一人当り 雑誌種数
		和	洋	点字	小計		和	洋	小計	
千葉図書館	令和3年度	216,904	48,805	59	265,768	120.00	1,605	509	2,114	0.95
	令和4年度	218,777	48,888	59	267,724	118.10	1,616	509	2,125	0.94
	令和5年度	219,501	48,950	59	268,510	115.54	1,621	509	2,130	0.92
みずほ台図書館	令和3年度	149,119	31,660	0	180,779	144.00	714	200	914	0.73
	令和4年度	149,128	31,594	0	180,722	140.90	420	156	576	0.45
	令和5年度	147,863	31,453	1	179,317	155.70	427	152	579	0.50
看護栄養図書室	令和3年度	47,545	1,903	0	49,448	68.70	435	57	492	0.68
	令和4年度	49,963	1,926	0	51,889	70.00	430	57	487	0.66
	令和5年度	52,505	1,938	0	54,443	72.50	438	57	495	0.66
東京図書館	令和3年度	128,937	2,167	0	131,104	116.00	203	5	208	0.18
	令和4年度	133,540	2,225	0	135,765	126.40	225	7	232	0.22
	令和5年度	134,288	1,860	0	136,148	143.91	216	5	221	0.23
附属図書館全体	令和3年度	542,505	84,535	59	627,099	118.20	2,957	771	3,728	0.70
	令和4年度	551,408	84,633	59	636,100	118.60	2,691	729	3,420	0.64
	令和5年度	554,157	84,201	60	638,418	123.41	2,702	723	3,425	0.66
私大B区分平均	令和4年度	433,060	136,788	43	569,891	91.81	3,961	1,562	5,523	0.89

3-2-4 受入資料数

		受入資料数							
		図書冊数			学生一人当り 受入図書冊数	雑誌種数			学生一人当り 受入雑誌種数
		和	洋	小計		和	洋	小計	
千葉図書館	令和3年度	3,577	55	3,632	1.60	463	30	493	0.22
	令和4年度	3,903	82	3,985	1.80	438	31	469	0.20
	令和5年度	3,447	137	3,584	1.53	393	30	423	0.18
みずほ台図書館	令和3年度	2,102	0	2,102	1.70	154	4	158	0.13
	令和4年度	2,814	4	2,818	2.20	139	4	143	0.11
	令和5年度	2,112	2	2,114	1.84	149	4	153	0.13
看護栄養図書室	令和3年度	2,413	16	2,429	3.40	195	13	208	0.29
	令和4年度	2,433	23	2,456	3.31	151	7	158	0.21
	令和5年度	2,542	15	2,557	3.40	142	7	149	0.20
東京図書館	令和3年度	2,899	4	2,903	2.60	203	5	208	0.18
	令和4年度	5,034	58	5,092	4.74	182	5	187	0.17
	令和5年度	5,053	159	5,212	5.51	216	5	221	0.23
附属図書館全体	令和3年度	10,991	75	11,066	2.08	1,015	52	1,067	0.20
	令和4年度	14,184	167	14,351	2.68	910	47	957	0.18
	令和5年度	13,154	313	13,467	2.60	900	46	946	0.18
私大B区分平均	令和4年度	6,158	715	6,873	1.11	883	193	1,076	0.17

3-2-5 資料費

(千円)

		図書費	雑誌費	データベース費	合計	学生一人当り 資料費(円)
千葉図書館	令和3年度	13,169	16,882	15,943	45,994	20,774
	令和4年度	13,733	17,808	16,504	48,045	21,203
	令和5年度	13,187	19,361	16,641	49,189	21,166
みずほ台図書館	令和3年度	9,000	2,754	—	11,754	9,366
	令和4年度	9,000	2,526	—	11,526	8,984
	令和5年度	8,800	3,347	—	12,147	10,544
看護栄養図書室	令和3年度	7,674	10,339	—	18,012	25,017
	令和4年度	7,790	8,980	—	16,770	22,632
	令和5年度	9,786	7,872	—	17,658	23,513
東京図書館 短期大学部	令和3年度	3,003	2,560	88	5,651	12,284
	令和4年度	1,270	2,607	—	3,877	8,484
	令和5年度	650	0	0	650	3,125
東京図書館 人文学部	令和3年度	4,280	714	—	4,994	8,055
	令和4年度	5,151	766	336	6,253	10,135
	令和5年度	7,755	3,847	733	12,335	13,039
附属図書館全体	令和3年度	37,126	33,249	16,031	86,405	16,264
	令和4年度	36,944	32,687	16,840	86,471	16,121
	令和5年度	40,178	34,427	17,374	91,979	17,781
私大B区分平均	令和4年度	29,589	60,518	17,266	107,373	17,299

(4館共通データベースは千葉図書館データベースで計上)

(令和4年度の私大B：図書費＝図書費＋電子書籍、雑誌費＝雑誌費＋電子ジャーナル)

3-2-6 開館状況

		開館日数	時間外 開館時間数	総入館者数	一日平均 入館者数	学生一人当り 年間入館回数
千葉図書館	令和3年度	278	784.75	26,869	97	12.1
	令和4年度	277	772.95	29,673	107	13.1
	令和5年度	278	0	38,044	137	16.4
みずほ台図書館	令和3年度	279	622	82,179	295	65.5
	令和4年度	277	655.5	93,970	339	73.24
	令和5年度	276	665.25	78,959	286	68.54
看護栄養図書室	令和3年度	279	623.7	35,967	129	49.95
	令和4年度	278	643.5	37,034	133	49.98
	令和5年度	276	630.3	38,721	140	51.56
東京図書館	令和3年度	275	0.00	10,317	38	9.13
	令和4年度	283	0.00	11,919	44	11.10
	令和5年度	276	0	15,001	54	3.43
附属図書館全体	令和3年度	—	—	155,332	559	29.26
	令和4年度	—	—	172,596	623	32.18
	令和5年度	—	—	170,725	617	33.00
私大B区分平均	令和4年度	261	—	—	—	—

3-2-7 館外貸出

(冊数)

		学生	教職員	学外者	合計	学生一人当り 貸出冊数
千葉図書館	令和3年度	5,442	1,833	59	7,334	2.46
	令和4年度	5,783	1,662	120	7,565	2.55
	令和5年度	5,930	1,568	438	7,936	2.55
みずほ台図書館	令和3年度	6,439	2,513	92	9,044	5.13
	令和4年度	7,720	2,740	154	10,614	6.02
	令和5年度	4,880	2,069	205	7,154	4.24
看護栄養図書室	令和3年度	7,557	1,859	220	9,636	10.5
	令和4年度	10,386	1,252	137	11,775	14.02
	令和5年度	8,988	1,170	123	10,281	11.97
東京図書館	令和3年度	2,630	344	60	3,062	2.71
	令和4年度	2,634	324	139	3,097	2.88
	令和5年度	3,150	516	367	4,033	3.33
附属図書館全体	令和3年度	22,068	6,549	431	29,076	4.16
	令和4年度	26,523	5,978	550	33,051	4.94
	令和5年度	22,948	5,323	1,133	29,404	4.44
私大B区分平均	令和5年度	13,057	2,997	366	16,420	2.10

3-2-8 相互協力

		相互貸借(冊)			文献複写(件)		
		貸出	借受	計	受付	依頼	計
千葉図書館	令和3年度	55	24	79	350	78	428
	令和4年度	50	9	59	351	70	421
	令和5年度	46	12	58	286	74	360
みずほ台図書館	令和3年度	15	1	16	2	6	8
	令和4年度	16	0	16	2	20	22
	令和5年度	5	1	6	1	1	2
看護栄養図書室	令和3年度	17	20	37	138	96	234
	令和4年度	1	14	15	80	76	156
	令和5年度	4	5	9	83	61	144
東京図書館	令和3年度	3	44	47	0	75	75
	令和4年度	1	31	32	5	39	44
	令和5年度	4	24	28	0	36	36
附属図書館全体	令和3年度	90	89	179	490	255	745
	令和4年度	68	54	122	438	205	643
	令和5年度	59	42	101	370	172	542
私大B区分平均	令和4年度	64	53	117	242	258	500

3-3 現状のまとめと将来の改善・改革方策

1) 現状のまとめ

千葉図書館、みずほ台図書館、看護栄養学部図書室及び東京図書館の職員数、施設、蔵書冊数、受入資料数、資料費、開館状況、館外貸出、相互協力については、「3-2 主要統計の大学間比較から見る」を参照されたい。その他の現状は以下のとおり。

① 千葉図書館

千葉図書館における開館時間は、授業期間中の月曜日から金曜日は午前8時45分から午後8時40分まで、同じく土曜日にあっては午前8時45分から午後4時30分までである。なお、授業期間外の開館時間は、月曜日から金曜日は午前8時45分から午後4時30分まで、土曜日は午前8時45分から午後12時30分までである。

また、夏期休暇中の8月の土曜日、冬期休暇中の土曜日は閉館となっている。授業期間中の開館については、授業との関連における必要をほぼ満たしている。

平成26年度からラーニング・コモンズがオープンした。月～土曜日午前8時45分～午後9時で、スタッフの勤務時間は授業期間中とし、月～金曜日午前8時45分～午後5時の間利用者をサポートしている。

また、図書館利用案内を発行するとともに、利用指導に関しては、1年生に対する入門的図書館利用法の指導をゼミ単位で、また、2年生以上の学生を対象に、電子化された文献の検索法を中心とする指導を専門演習のゼミ単位で、それぞれ実施している。

本館館内は原則として全開架方式であり、図書の自由閲覧を可能にしている。

車椅子のままアプローチし得るカウンターやトイレを整備するなど、障がいをもつ学生への適切なサービスを旨として、整備・運営に当たっている。

教育研究における分野との関連での、分野別蔵書構成をみると、千葉キャンパスにおける専門分野である、心理学、社会学、社会福祉等を含む社会科学、教育および医学、薬学の蔵書が全蔵書の7割弱を占めている。

収書方針としては、学部学科および大学院研究科専攻の目的に適合する専門図書資料を中心に、教員の希望による学生指導図書、学科別教員選書図書、学部学生・大学院生による学生希望図書、図書館職員による蔵書調整図書等、図書購入費の費目を分けて、バランスを保ちつつ収書することとしている。

令和5年5月8日には、新型コロナウイルス感染症の5類感染症への移行に伴い、対策が緩和される中、引き続き気を配りながら運営し、図書館利用の促進を行った。

また、図書館学生アドバイザーを募り、館内の展示や選書ツアー等を行い、図書館を身近に感じられる一助となった。

② みずほ台図書館

みずほ台図書館の開館時間は、開講期間中の月曜日～金曜日は8時45分から20時30分まで、同じく土曜日は8時45分から12時30分まで、ただしスプリングセミナー等が開催される土曜日は8時45分から16時30分までである。また夏期休暇中の8月の土曜日は閉館となっている。それ以外の期間は月曜日～金曜日8時45分から16時30分まで、土曜日8時45分から12時30分までとしている。新型コロナウイルスの感染拡大を受け変則的な開館時間となったが、令和3年度後期より通常開館となった。

みずほ台図書館は図書館研究棟の地下1階から3階までの4フロアを使用している。平成25年

夏に1階フロア全体をラーニング・コモンズに改修した。改修工事に伴うラーニング・コモンズスペースの確保で、配架の大規模な変更を行った。そのために多数の資料を除籍したものの、年々書架スペースの確保が厳しくなる傾向にあり、地下の電動書架を有効に使いながら、利用者に不便を感じさせないよう整理整頓に心がけている。

図書館利用案内では、改修に伴い図書館ガイドを更新し、新入生に対しては、「入門セミナー」のクラスごとに90分間の利用指導「Step 1」（図書館紹介・OPAC実習）を実施している。また、「演習」のゼミ単位で行う「Step 2」（新聞記事検索・論文検索データベースの検索指導）も2年生以上を対象に実施している。いずれも実習を重視したプログラムとなっている。

みずほ台図書館における図書の収集は、図書館運営委員会によって決定された収書方針に基づいて行われている。なお、学生からの図書購入希望は最大限取り入れるのみならず、希望提出からおおよそ3～14日ほどで学生の手許に届けられるようになっている。

更に本学の特徴である留学やインターンシップに関する資料、英語力向上の為に英語副読本は、非常に多くの貸出が見られる。また学生がキャリアを考える上で役に立つ就職・資格に関する資料を収集していることも学生に好評である。

埼玉県大学・短期大学図書館協議会に加盟し、相互利用システムに参加している。また、埼玉県地域共同リポジトリ「SUCRA」（県内12大学・研究機関で構成）に参加し、本学部における研究成果物である淑徳大学国際コミュニケーション学会誌をインターネット上で公開していたが、平成30年2月13日から国立情報学研究所（NII）が提供する共用リポジトリサービスJAIRO Cloudに移行した。

学生の安全に資するため、館内10箇所に監視カメラを設置している。

③ 看護栄養学部図書室

図書室の性格は、「看護・栄養学の専門図書館として機能」することであり、看護・栄養・医学の専門資料を最新動向に注意しながら収集、整理、提供している。サービスの目標として、「専門性の高い頼りになる、そして親近感の持てるきめ濃やかなサービス」の提供を掲げ、学生1人あたりの平均貸出冊数は、看護学科3冊／月以上、栄養学科1冊／月以上の達成を目指している。学生の図書利用を推進するため、読書ポイントカードを活用し、教員による月替わりのテーマ展示企画や購入希望図書制度を実施している。利用支援としてレファレンス事例の蓄積、オリジナル資料等を使用した文献検索ガイダンスにも注力している。

情報検索の設備として、図書室内にOPAC専用端末2台、情報検索用端末3台を設置し、図書室ホームページを通じて学内外から電子リソースにアクセスできる環境を整えている。

平成28年4月にオープンしたラーニングコモンズは、学生が自由に学べる学びの場として活用されている。

図書室の開室時間は、授業期間中の月曜日から金曜日は午前9時から午後7時50分まで、同じく土曜日にあっては午前9時から午後12時30分までである。なお、授業期間外の開室時間は、月曜日から金曜日は午前9時から午後4時30分まで、その期間のうち春期休暇中の土曜日は午前9時から午後12時30分まで、夏期休暇中の土曜日は閉室となっている。

図書は全て開架方式であり、図書室内での自由閲覧を可能にしている。図書の分類には、「日本十進分類法（NDC）」を採用し、NDC分類における「492.9看護学」の部分は、その部分をさらに細分化した「日本看護協会看護学図書分類表第2版」により分類している。

図書室の公開については、本学卒業生のほか、図書室長の認めた者が利用できる。看護学科教員と共同研究等で繋がりが深い、近隣の総合病院看護医療従事者を中心に利用されている。

④ 東京図書館

東京図書館の開館時間は、授業期間中の月曜日から金曜日は午前9時から午後8時30分まで、同じく土曜日は午前9時から午後4時30分までである。なお、授業期間外の開館時間は、月曜日から金曜日は午前9時から午後4時30分まで、同じく土曜日は午前9時から午後12時30分までである。また、夏季休暇中の8月の土曜日は閉館、9月の土曜日は午前9時から午後12時30分までとなっている。

資料の貸出点数は教員が30点、職員が20点で、学生は10点である。資料の貸出期間は教員が3ヶ月以内、職員が1ヶ月以内、学生が2週間以内となっているが、学生の夏季休暇や実習期間中には貸出期限延長措置を取っている。

経営学部の移転が始まり、また人間科学科の新設もあり図書館の利便性を高めるために2階にラーニングコモンズを設置した。

1. 透明なガラスで仕切り
2. 移動可能な机（自由レイアウト可）15個と椅子50脚
3. ホワイトボード3つ
4. 映画も上映できる150インチの大規模スクリーンと4台のスピーカー
5. ブルーレイ、DVD、PCやマイクなどを使うための音響装置
6. グループ作業などに使える大型モニター2台
7. 衛生面にも配慮したAirdog
8. フェイクグリーン

を設置した。

授業をはじめ、図書館運営会議、学生図書委員会企画によるイベントの開催、新入生また、同じく2階に個人ブースを16個設置した。他の人を気にせずに読書や勉強などに利用されている。近くにある淑徳高校の学生もテスト時期になると利用している。図書館利用ガイダンスやサークルなどの話合いに利用されている。

今年度も学生図書委員を募集し図書館利用促進につながる企画、サービスを実施した。

1. ゲーム大会
2. おすすめ本の朗読会
3. イメージキャラクター作成
4. イベントポスター作成
5. 淑徳祭における大河ドラマサークルとのタイアップ
6. チャート式おすすめ本

2) 将来の改善・改革に向けた方策

① 千葉図書館

キャンパス内に設置されている図書館をより身近に感じられる雰囲気作りや、利用者の利便性を踏まえ、サービスの向上を図り、永続的に「身近にある知識の場」として認知を広げることに繋がる改善・方策を心掛けていく。以下は主な取組状況となる。

・OPACマイページの運用促進

図書館資料の予約や延長、ILLの申し込みができるOPACマイページの利用について、令和4年度までは希望者のみに発行していたID/PWを、令和5年度より入学者全員にID/PWを発行し、利用できる環境を整備した。引き続き、利用促進に繋がる周知方法を模索していく。

・大学院生の利用促進

大学院生の利用の促進に繋がる取組として、大学院生向け図書館ガイダンスを実施した。

継続して実施していく。

- ・学生との共同企画

図書館を身近に感じてもらえるように、学生主体（学生選書スタッフ等）としたイベントの実施を検討する。

- ・電子書籍、電子ジャーナルの見直し

平成21年度からは3キャンパスで、平成26年度からは4キャンパスとしての契約で附属図書館として全学一契約することによって経費等の合理化を図ってきたが、大学として電子書籍、電子ジャーナルの見直しを行う。

- ・令和5年度後学期より稼働した学修支援室と図書館との連携についての検討を行う。

- ・外国雑誌価格高騰への対策

年々価格が上昇していく外国雑誌への対策として、Pay-Per-View方式への切り替えや、ドキュメント・デリバリー・サービスの導入等を検討する。

② みずほ台図書館

令和5年度から経営学部の移設や地域創生学部の新設により、蔵書構成や収書、整理が変化していく。研究機関、教育機関として専門図書の充実を図り、量より質を重視していきたい。私立大学平均冊数に拘らず、新刊書を中心にバランスのとれた収集や大学に適した環境を心掛けていく。

また、短期大学部資料をみずほ台図書館へ移設する計画が令和5年度より開始した。次年度は東京図書館と連携して移設計画を進めていき、各学部の研究資料としてより充実した蔵書構成となるよう検討していく。

全キャンパスのラーニング・コモンズの中でみずほ台図書館は非常に良く利用されている。特にグループワークスペースは授業や予習・復習の利用が多く、定期試験前などは特に混雑している。新型コロナウイルス感染症の流行を切っ掛けとしてPC環境の整備、ICTの普及が進み、図書館外でも学べる空間が広がった。必ずしも「図書館＝勉強の場」ではなくキャンパス全体が自由に学べる空間として確立してきている。図書館として利用者に適した環境を整え、サービスを提供していきたい。

また、図書館内で実施している様々な展示を今後は更に、利用者の「知的興味を刺激する」企画・立案をし、この施設がより有意義に利用されるよう努める。学習支援や図書館利用支援など人的な支援については、他部署とも連携して作り上げていく必要がある。

③ 看護栄養学部図書室

学生1人あたりの1か月平均貸出冊数の目標（看護学科3冊、栄養学科1冊）は、看護学科・栄養学科ともに未達成であった。しかし、5月からの新型コロナウイルス5類感染症移行によって図書室の利用制限が緩和されたことに伴い、入室者数は前年度より増加した。グループ学習室の利用再開や閲覧席の間引き撤廃など、施設面の利用制限が緩和されたことで利用希望者の来室が増加したことが一因と考えられる。データベースや電子ブックへの学外アクセス環境の整備およびパスファインダーを提供しての利用案内をおこない、引き続き非対面での利用環境も整備した。

次年度は図書室内でのサービスだけでなく、ガイダンスの実施も対面中心となることが予想されるが、ご希望に合わせて柔軟な形式で対応していくことが重要と考えられる。学生の図書利用の向上と、図書室の環境整備、蔵書選書の早期実現、大学院生のニーズを反映した適切な選書、外国雑誌の値上がりへの対応、図書利用推進に向けた企画展示の工夫、蔵書検索システムやオンラインデータベース活用の推進が引き続き課題である。

学部創設17年目である。

これまで蓄積してきた知識や技能を活かして、「専門性の高い頼りになる」図書室として、より一層利用者のニーズに応える必要がある。授業や他部署との連携を深めて図書室の利用を推進し、「親近感の持てるきめ濃やかなサービス」を地道に確立し、教職員、学生から信頼される図書室を作りあげたい。

④ 東京図書館

1. 令和6年3月で短期大学部が収束する。東京図書館は、短期大学図書館としての長い歴史の間多くの図書を所蔵してきた。引続き使える本もたくさんあるが、短期大学部のこども学科を中心に提案していた絵本や保育などの本は、他の3つのキャンパスへ移管をしていく。さらに、なるべく廃棄をせずに済むようにするために、淑徳大学学園内や板橋区内の公共図書館にも有効利用してもらえるように配慮していきたい。
2. 図書館では各種データベースの閲覧サービスしているが、東京キャンパスでは特にジャパンナレッジの利用が多いため、今まで同時アクセスが3つに制限されていたものをアクセス無制限の契約に変更している。その時に使われるWi-Fiにおいて、現在速度が1Gbpsのため新入生図書館利用ガイダンスやDBガイダンス時には、レスポンスが遅く影響が出ている。今後10Gbpsにする工事が予定されている。
3. コンプライアンスの観点から個人情報の含まれるデータを事務室の鍵のかかるキャビネットに移動した。また、セキュリティ強化のために、事務室入口のガラスの扉はスタッフ退館時に施錠するようにした。
4. 経営学部の移転や人間科学科の新設にともない、学術雑誌の新規購入希望を教員へヒアリングしている。購入の可否に関しては、東京図書館運営委員会で協議して購入を決めることになっている。また、短期大学部の収束もあるため、今まで契約していた学術雑誌の購入継続の可否も同時に見直しをしている。
5. 短期大学時代に購入していた映画などのビデオテープについて調査した結果、個人への貸出しや館内での閲覧が不可であることがわかった。よって、このビデオテープ約1,000本を廃棄した。その代わりに、各学科の先生や学生図書委員から図書館に置きたいDVDをを調査してアカデミー賞を受賞した作品などを購入している。
6. 「消耗品図書」の作成について、東京キャンパスにおいては図書館システムへの登録に関しては全て「備品図書」(資産)として扱っており、現時点では「消耗品図書」(廃棄するとき特に除籍処理をしないで捨てられる)はない。今年度、みずほ台図書館から東京図書館へ経営学部図書を移管するにあたり、みずほ台図書館から「消耗図書」を500冊程度受け入れる予定がある。その為、東京図書館においても次年度から千葉図書館・みずほ台図書館と同様に、新たに「消耗品図書」の取扱いを始めることとした。

以下のものを消耗品とする。

- ・文庫、新書、ガイドブック、ブックレット等（低価格のもの）。ただし、文庫新書等でも価格が高めなものなどは備品として登録することがある。
 - ・就職関連図書のうち年度が変わると価値が減るもの
 - ・その他、備品図書にそぐわないもの
7. 学内における教職員のメール及びチャット等のマナーについて、運用ルールの提案があった。大学協議会において、学内における教職員のメール及びチャット等のマナーについて、運用ルールの提案があった。学内メール等の運用マナーをご理解いただき、業務における無駄な時間の削減、生産的な働き方を実現することを目的としている。ただし、東京図書館の開館時間内であれば学生に対してメール配信は可能となる。

4. 資 料

4－1 沿 革

4－2 歴代附属図書館長、地区図書館長

4－3 附属図書館関係規程

4-1 沿革

昭和40年1月25日	淑徳大学社会福祉学部社会福祉学科（入学定員100名）設置認可。1号館竣工。
昭和40年4月1日	淑徳大学開学、創立者長谷川良信学長就任、図書館長は学長兼務
昭和41年8月4日	創立者学長長谷川良信遷化（享年75歳）
昭和42年3月20日	『淑徳大学紀要』第1号を発売（以後毎年度刊行）
昭和48年3月15日	『淑徳大学紀要』を『淑徳大学研究紀要』に誌名変更し第7号として刊行
昭和51年9月1日	千葉キャンパス5号館竣工（現在この一部を図書館として利用している）
昭和60年3月1日	千葉キャンパス2号館（記念館）竣工（現在この一部を図書館として利用している）
昭和61年5月16日	開学20周年記念式典挙行
平成元年4月1日	大学院社会福祉学研究科開学
平成4年2月14日	4号館（図書館・学生厚生棟）竣工
平成4年4月1日	社会学科開設、社会学科設置に伴い学部名称を社会学部に変更
平成6年4月1日	附属図書館（千葉キャンパス）情報処理システム・「情報館」MS-DOS版導入
平成7年3月1日	国際コミュニケーション学部図書館棟竣工
平成7年4月1日	大学院社会福祉学研究科社会福祉学専攻博士（後期）課程開設
平成8年4月1日	大学院社会福祉学研究科社会学専攻開設、国際コミュニケーション学部開設 みずほ台図書館開館、情報処理システム「情報館」MS-DOS版導入
平成10年3月15日	『淑徳大学研究紀要』を『淑徳大学社会学部研究紀要』に誌名変更し第32号として刊行、以後引き続き、毎年度刊行。
平成10年4月1日	大学院社会福祉学研究科社会学専攻博士（後期）課程開設 社会学専攻博士（後期）課程の設置に伴い研究科名称を社会学研究科に変更
平成11年9月16日	附属図書館（千葉キャンパス）情報処理システム更新・「情報館」Windows版導入
平成12年4月1日	大学院国際経営・文化研究科（国際経営・国際文化専攻修士課程）開設
平成13年4月1日	社会学部心理学科開設
平成13年9月21日	みずほ台図書館情報処理システム更新・「情報館95」Windows版導入
平成14年4月1日	附属図書館規程、千葉図書館規程、みずほ台図書館規程、千葉図書館利用規則、みずほ台図書館利用規則、千葉図書館運営規程、みずほ台図書館運営規程、附属図書館運営委員会規程、千葉図書館運営委員会規程、みずほ台図書館運営委員会規程、社会学部図書館運営委員会規程、千葉図書館利用細則、みずほ台図書館利用細則の改正又は制定に係る施行
平成14年9月24日	千葉キャンパス4号館図書館内部改修・新閲覧室（学生食堂跡）改修竣工
平成15年3月18日	『平成14年度淑徳大学附属図書館年次報告書 一現状と問題点一』第1号発売
平成15年4月1日	大学院社会学研究科心理学専攻修士課程開設
平成15年4月1日	国際コミュニケーション学部経営環境学科を改組し、人間環境学科と経営コミュニケーション学科を開設
平成17年4月1日	社会学部を総合福祉学部、社会学研究科を総合福祉研究科に名称変更
平成18年8月15日	『情報館AL』を千葉図書館、みずほ台図書館両図書館で導入
平成19年4月1日	看護学部開設
平成21年9月	千葉図書館・みずほ台図書館・看護学部図書室で図書館情報処理システム更新「Limedio」（株）リコー
平成22年4月1日	コミュニティ政策学部・通信教育部開設
平成23年3月1日	『淑徳大学社会学部研究紀要』を『淑徳大学研究紀要』（総合福祉学部・コミュニティ政策学部）誌名変更し第45号として刊行、以後引き続き、毎年度刊行。
平成24年4月1日	埼玉キャンパスに経営学部開設、千葉第二キャンパスの「看護学部」が「看護栄養学部」に学部名変更
平成25年4月1日	埼玉キャンパスに教育学部開設。
平成26年4月1日	東京キャンパスに人文学部開設、東京図書館（短期大学部と併用）開設。
平成28年4月1日	大学院看護学研究科看護学専攻修士課程開設。
平成28年4月1日	千葉図書館・みずほ台図書館・看護栄養学部図書室・東京図書館で図書館情報処理システム更新「iLiswave-J」富士通株式会社
令和4年4月1日	各館（室）規程、各館（室）運営規程、各館（室）運営委員会規程、各館（室）利用規則、の改正および統廃合に伴い、淑徳大学附属図書館規程、淑徳大学キャンパス附属図書館運営規程、淑徳大学キャンパス附属図書館運営委員会規程、淑徳大学キャンパス附属図書館利用規則を施行。
令和5年4月1日	埼玉キャンパスに地域創生学部開設。
令和5年4月1日	東京キャンパスに人文学部人間科学科開設、経営学部移転。

4-2 歴代附属図書館長、地区図書館長

1) 附属図書館長

長谷川良信	(学長兼務)	(昭和40・4～同41・8)
今泉 準一	社会福祉学科教授	(副館長、昭和40・4～)
井原 法洞	社会福祉学科教授	(昭和43・6～同48・3)
土屋 栄亮	社会福祉学科教授	(副館長、昭和44・4・1～)
植山 つる	社会福祉学科教授	(昭和48・4～同54・3)
福本 日陽	社会福祉学科教授	(昭和54・4～同56・3)
大石 みつ	社会福祉学科教授	(昭和56・4～同62・3)
上原 英正	社会福祉学科教授	(昭和62・4～平成7・3)
旗野 脩一	社会福祉学科教授	(平成7・4・1～同9・3・31)
森 宗平	社会学科教授	(平成9・4・1～同10・3・31)
北野 大	文化コミュニケーション学科教授	(平成10・4・1～同12・3・31) *
森 宗平	社会学科教授	(平成10・4・1～同12・3・31) (注)
森 宗平	社会学科教授	(平成12・4・1～同13・3・31)
中村三代司	文化コミュニケーション学科教授	(平成13・4・1～同14・3・31) *
佐藤 勉	社会学科教授	(平成13・4・1～同14・3・31) (注)
佐藤 勉	社会学科教授	(平成14・4・1～同15・3・31)
岡田 匡令	経営コミュニケーション学科教授	(平成15・4・1～同16・3・31)
辻村 昌昭	社会福祉学科教授	(平成16・4・1～同17・3・31)
小西 淑子	文化コミュニケーション学科教授	(平成17・4・1～同18・3・31)
辻村 昌昭	社会福祉学科教授	(平成18・4・1～同19・3・31)
高橋 弘	文化コミュニケーション学科教授	(平成19・4・1～同20・3・31)
田中 一彦	社会福祉学科教授	(平成20・4・1～同21・3・31)
宇佐美正利	文化コミュニケーション学科教授	(平成21・4・1～同22・3・31)
川瀬 良美	実践心理学科教授	(平成22・4・1～同23・3・31)
渡部 治	文化コミュニケーション学科教授	(平成23・4・1～同24・3・31)
川瀬 良美	実践心理学科教授	(平成24・4・1～同25・3・31)
松原 健司	こども教育学科教授	(平成25・4・1～同26・3・31)
岸上 眞子	コミュニティ政策学科教授	(平成26・4・1～同27・3・31)
野田 陽子	社会福祉学科教授	(平成27・4・1～同29・3・31)
野田 陽子	コミュニティ政策学科教授	(平成29・4・1～同31・3・31)
加藤 哲	教育福祉学科教授	(平成31・4・1～令和3・3・31)
柏女 霊峰	社会福祉学科教授	(令和3・4・1～令和5・3・31)
芹澤 高斉	コミュニティ政策学科教授	(令和5・4・1～現在に至る)

(注) *印の期間は、学内申合せにより、みずほ台図書館の館長が実質上の附属図書館長に任ぜられたため、千葉キャンパスにある附属図書館の館長に与えられた附属図書館長は名目上の名称となり、組織上は規定のない千葉図書館長と呼ばれた。

2) 歴代みずほ台図書館長

北野 大	文化コミュニケーション学科教授	(平成10・4・1～同12・3・31)
中村三代司	文化コミュニケーション学科教授	(平成12・4・1～同14・3・31)

3) 歴代附属図書館地区館長

(1) 歴代附属図書館千葉図書館長

佐藤 勉	社会学科教授	(平成14・4・1～同15・3・31)
吉田 章宏	心理学科教授	(平成15・4・1～同15・9・30)
辻村 昌昭	社会福祉学科教授	(平成15・10・1～同19・3・31)
横山 隆作	社会福祉学科教授	(平成19・4・1～同20・3・31)
田中 一彦	実践心理学科教授	(平成20・4・1～同21・3・31)
川瀬 良美	実践心理学科教授	(平成21・4・1～同25・3・31)
岸上 眞子	コミュニティ政策学科教授	(平成25・4・1～同27・3・31)
野田 陽子	社会福祉学科教授	(平成27・4・1～同29・3・31)
野田 陽子	コミュニティ政策学科教授	(平成29・4・1～同31・3・31)
加藤 哲	教育福祉学科教授	(平成31・4・1～令和3・3・31)
柏女 霊峰	社会福祉学科教授	(令和3・4・1～令和5・3・31)
芹澤 高斉	コミュニティ政策学科教授	(令和5・4・1～現在に至る)

(2) 歴代附属図書館みずほ台図書館長

岡田 匡令	経営環境学科教授	(平成14・4・1～同15・3・31)
岡田 匡令	経営コミュニケーション学科教授	(平成15・4・1～同16・3・31)
小西 淑子	文化コミュニケーション学科教授	(平成16・4・1～同18・3・31)
高橋 弘	文化コミュニケーション学科教授	(平成18・4・1～同20・3・31)
宇佐美正利	文化コミュニケーション学科教授	(平成20・4・1～同22・3・31)
渡部 治	文化コミュニケーション学科教授	(平成22・4・1～同24・3・31)
松原 健司	人間環境学科教授	(平成24・4・1～同25・3・31)
松原 健司	こども教育学科教授	(平成25・4・1～同28・3・31)
工藤 久嗣	観光経営学科教授	(平成28・4・1～同30・3・31)
葉山 彩蘭	経営学科教授	(平成30・4・1～令和2・3・31)
竹中 徹	経営学科教授	(令和2・4・1～令和4・3・31)
松原 健司	こども教育学科教授	(令和4・4・1～令和5・3・31)
岡野 雅一	こども教育学科教授	(令和5・4・1～現在に至る)

(3) 歴代附属図書館看護学部図書室長

久代和加子	看護学科教授	(平成19・4・1～同20・3・31)
河野 洋子	看護学科教授	(平成20・4・1～同23・3・31)
渡邊 弘美	看護学科教授	(平成23・4・1～同30・3・31)
尾形真規子	栄養学科教授	(平成30・4・1～同31・3・31)
牧野 美幸	看護学科准教授	(平成31・4・1～令和2・3・31)
田中 秀子	看護学科教授	(令和2・4・1～令和4・3・31)
坂下 貴子	看護学科教授	(令和4・4・1～令和5・3・31)
茂野香おる	看護学科教授	(令和5・4・1～現在に至る)

(4) 歴代附属図書館東京図書館長

北野 大	人文学部教授	(平成26・4・1～同29・3・31)
星野 英樹	人文学部教授	(平成29・4・1～同30・3・31)
森田喜久男	人文学部教授	(平成30・4・1～令和4・3・31)
三宅 俊彦	人文学部教授	(令和4・4・1～現在に至る)

4-3 附属図書館関係規程

淑徳大学 附属図書館規程

(目 的)

第1条 この規程は、淑徳大学学則第8条第2項に基づき、淑徳大学附属図書館（以下「附属図書館」という。）の組織及び運営その他必要な事項について定める。

(組 織)

第2条 附属図書館には、次の図書館及び図書室を各キャンパスに置く。

- (1) 千葉キャンパスに淑徳大学附属図書館千葉図書館（以下「千葉図書館」という。）
- (2) 埼玉キャンパスに淑徳大学附属図書館みずほ台図書館（以下「みずほ台図書館」という。）
- (3) 千葉第二キャンパスに淑徳大学附属図書館看護栄養学部図書室（以下「看護栄養学部図書室」という。）
- (4) 東京キャンパスに淑徳大学附属図書館東京図書館（以下「東京図書館」という。）

2 千葉図書館を本館（以下「本館」という。）とする。

3 削除

(館 長)

第3条 各キャンパスの附属図書館に館長または図書室長（以下「館長」という。）を置く。

- 2 館長は、学長の指示に従い図書館の業務を統括する。
- 3 館長は、学長が各キャンパスの専任の教授の中から選任し、理事長がこれを任命する。
- 4 館長の任期は、2年とする。ただし、2期4年までとする。
- 5 館長に欠員が生じた場合の補欠の館長の任期は、前任者の残任期間とする。

(副館長)

第4条 学長は、各キャンパスの必要に応じて副館長を置くことができる。

- 2 副館長は、館長を補佐し、館長に事故がある場合は、その職務を代行する。
- 3 副館長の任期は、2年とする。ただし、2期4年までとする。

(司書等)

第5条 附属図書館に司書及び事務職員を置く。

(任 務)

第6条 附属図書館は、教職員及び学生の研究及び教育に必要な資料の収集、整理、保存等に関する業務を行う。

(業 務)

第7条 附属図書館は、淑徳大学（以下「本学」という。）の教育及び研究に必要な図書、雑誌その他の図書館資料を収集し、及び管理し、本学の学生及び教職員の利用に供するとともに、広く学術の発展に寄与する目的を達成するために、次の業務を行う。

- (1) 附属図書館運営の基本方針に関すること。
- (2) 附属図書館運営に関する規則の制定及び改廃に関すること。
- (3) 各キャンパスの附属図書館及び図書室間の予算配分に関すること。
- (4) 附属図書館資料に関すること。
- (5) その他の必要な事項

(図書館の相互協力)

第8条 千葉図書館、みずほ台図書館、看護栄養学部図書室及び東京図書館相互の間では、図書館資料の運用について協力するものとする。

(図書館の運営)

第9条 図書館の運営に関する規程は、別に定める。

(附属図書館運営委員会)

第10条 附属図書館の管理運営に関する重要事項を審議するため、附属図書館運営委員会を置く。

2 各キャンパスの附属図書館運営委員会に関する必要な事項は、別に定める。

(図書館の利用)

第11条 図書館の利用に関する規則は、別に定める。

(規程の改正)

第12条 この規程の改正は、大学協議会の議を経て、学長が決定するものとする。

附 則

1 この規程は、令和4年4月1日から施行する。

2 この規程の改正に伴い「千葉図書館規程」、「看護栄養学部図書室規程」、「みずほ台図書館規程」及び「東京図書館規程」は、廃止する。

淑徳大学 キャンパス附属図書館運営委員会規程

(目 的)

第1条 この規程は、淑徳大学附属図書館規程第10条第2項に基づき、淑徳大学キャンパス附属図書館運営委員会（以下「委員会」という。）の組織及び運営について定める。

(任 務)

第2条 委員会は、各キャンパスの附属図書館及び図書室（以下「各キャンパス図書館」という。）運営の適正と充実を図るために各キャンパス図書館長または図書室長（以下「館長」という。）の諮問に応ずることを任務とする。

(審議事項)

第3条 委員会は、館長の諮問に応じて次の事項を審議する。

- (1) 図書館の施設及び運営の基本方針に関する事項
- (2) 図書館の予算及び決算案に関する事項
- (3) 収書計画の基本方針及び選書に関する事項
- (4) 図書館の諸規則の制定に関する事項
- (5) その他図書館運営に関して必要と認められた事項

(構 成)

第4条 委員会は、委員長、副委員長及び委員若干名で構成する。

(委員の選任)

第5条 委員長は館長とし、その他の委員は各学部の本務教員の中から学部長が委嘱する。

2 副委員長は、選任された委員の中から委員長が指名する。

(委員の任期)

第6条 委員の任期は、2年とする。ただし、再任を妨げない。

(運 営)

第7条 委員長は、委員会を招集し、その議長となる。委員長に事故があるときは、副委員長がこれに代わる。

2 委員会は、定例又は臨時にこれを招集する。

3 委員会は、委員の過半数の出席をもって成立する。

4 委員会の議事は、出席した委員の過半数をもって決し、可否同数のときは、議長の決定するところによる。

(教授会等への報告及び提案)

第8条 委員長は、委員会で審議された事項を、必要に応じて教授会等に報告又は提案する。

(事務)

第9条 委員会に関する事務は、各キャンパス図書館事務室がこれを担当する。

附 則

1 この規程は、令和4年4月1日から施行する。

2 この規程の施行に伴い「淑徳大学附属図書館運営委員会規程」、「千葉図書館運営委員会規程」、「看護栄養学部図書室運営委員会規程」、「みずほ台図書館運営委員会規程」及び「東京図書館運営委員会規程」は、廃止する。

淑徳大学 附属図書館外部データベース利用内規

(目 的)

第1条 この内規は、淑徳大学附属図書館を構成する、千葉図書館、みずほ台図書館、看護栄養学部図書室及び東京図書館（以下「各図書館」という。）の各利用規則（以下「利用規則」という。）に定める外部データベース（以下「データベース」という。）の利用について定める。

(データベース)

第2条 データベースとは、各図書館がポータルサイト上で公開している次のものをいう。

(1) 本学契約データベース

(2) 国立国会図書館デジタル化資料送信サービス

(利用者の範囲)

第3条 前条に定めるデータベースを利用できる者は、各図書館の利用規則第2条第1号から第4号に掲げる者とする。

(本学契約データベースの利用)

第4条 利用規則第2条第1号及び第2号に規定する者が、本学契約データベースを利用する場合は、淑徳大学ネットワーク内の各図書館設置端末並びに個人認証を必要とする教育研究系端末及び事務系端末から閲覧するものとする。

2 利用規則第2条第3号に規定する者が、本学契約データベースを利用する場合は、淑徳大学ネットワーク内の各図書館設置端末及び個人認証を必要とする教育系端末から閲覧するものとする。

3 利用規則第2条第4号に規定する者が、本学契約データベースを利用する場合は、淑徳大学ネットワーク内の各図書館設置端末から閲覧するものとする。

(国立国会図書館デジタル化資料送信サービスの利用)

第5条 第2条第2号に定めるデータベースを利用する場合は、国立国会図書館の承認を得た各図書館内所定の端末から閲覧するものとする。

2 資料の複写が必要な場合は、図書館事務職員が行うものとする。

(データベースの利用の停止)

第6条 淑徳大学附属図書館長（以下「図書館長」という。）は、業務上必要な場合に臨時に電子資料の利用を停止することができる。

(遵守事項)

第7条 データベースの利用者は、次に掲げる事項を遵守するものとする。

(1) 著作権法に定める事項

(2) 契約電子資料の利用に当たって配給元が定めた閲覧条件

(3) 淑徳大学情報セキュリティポリシーに定める事項

(4) その他電子資料の利用について、図書館長が指示した事項

2 利用者がデータベースの利用に関して遵守事項に違反する行為があった場合、図書館長は直ちに利用を停止することができる。

(損害賠償)

第8条 利用者が前条第1項第1号から第4号までに違反して、電子資料の配給元に損害を与えた場合は、図書館長はその利用者に対して復旧の賠償を請求することができる。なお、図書館長は、その経過を附属図書館運営委員会に報告しなければならない。

(その他)

第9条 この内規に定めるもののほか、電子資料の利用に関しては図書館長の指示によるものとする。

(内規の改正)

第10条 この内規の改正は、附属図書館運営委員会の議を経て、学長が決定するものとする。

附 則

この内規は、平成28年4月1日から施行する。

令和5年度

淑徳大学附属図書館年次報告書 ー現状と問題点ー

第22号

発行日：令和6年12月1日

編集：淑徳大学附属図書館運営委員会

発行：淑徳大学附属図書館

〒260-8701 千葉県千葉市中央区大巖寺町200

TEL 043-265-7335

FAX 043-265-8084

印刷所：株式会社 白鷗社

〒170-0002 東京都豊島区巣鴨1-14-10

TEL 03-5977-8761

FAX 03-5977-8767