

淑徳大学


令和6年度

附属図書館年次報告書

— 現状と問題点 —

第23号

Shukutoku
University
Library



Shukutoku University
Library

令和7年12月1日

淑徳大学附属図書館運営委員会

令和6年度

淑徳大学附属図書館年次報告書
—— 現状と問題点 ——

第23号

令和7年12月1日

淑徳大学附属図書館運営委員会

目 次

1. 図書館組織及び管理運営	3
1 図書館組織、管理運営	5
2 附属図書館運営委員、地区図書館運営委員	6
3 図書館会議・研修記録等（令和6年度）	8
4 施設・設備の概要	11
2. 業務報告	13
1 附属図書館	15
2 千葉図書館	15
3 みずほ台図書館	21
4 看護栄養学部図書室	30
5 東京図書館	38
3. 現状と問題点	47
1 図書館統計（令和6年度）	49
2 主要統計の大学間比較から見る	66
3 現状のまとめと将来の改善・改革方策	71
4. 資 料	77
1 沿 革	79
2 歴代附属図書館長、地区図書館長	80
3 附属図書館関係規程	82

1. 図書館組織及び管理運営

1－1 図書館組織、管理運営

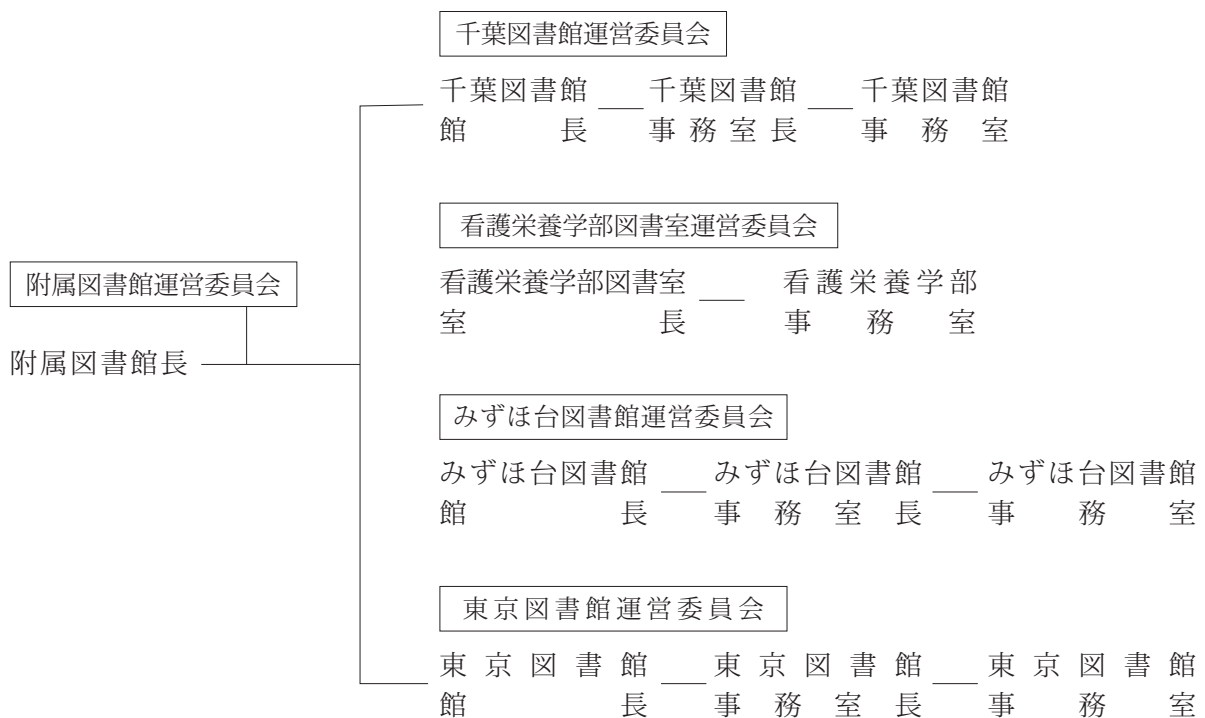
1－2 附属図書館運営委員、地区図書館運営委員

1－3 図書館会議・研修記録等（令和6年度）

1－4 施設・設備の概要

1. 図書館組織及び管理運営

1-1 図書館組織、管理運営



〈関連規程〉

淑徳大学附属図書館規程、淑徳大学キャンパス附属図書館運営規程、
淑徳大学キャンパス附属図書館運営委員会規程、淑徳大学キャンパス附属図書館利用規則

淑徳大学附属図書館は、昭和40年4月淑徳大学社会福祉学部社会福祉学科（入学定員100名）創設とともに現千葉キャンパス（千葉県千葉市中央区大巖寺町）に設置され、初代館長は学長兼務のもとに、蔵書数9,610冊で発足した。以来、学科の増設、大学院の設置等、大学の発展に伴って、所蔵資料、施設等も次第に拡充・整備され、平成4年2月には新図書館・学生厚生棟（4号館）が竣工し、施設面における充実がはかられた。

また、平成8年4月には、埼玉キャンパス（埼玉県入間郡三芳町）に国際コミュニケーション学部が設置された際、同キャンパスにも大学附属図書館としての「みずほ台図書館」が設置された。

さらに、平成19年4月には、千葉第二キャンパス（千葉県千葉市中央区仁戸名町）に看護学部が設置された際、同キャンパスにも大学附属図書館としての「看護学部図書室」が設置された。また平成22年4月には、千葉キャンパスに「コミュニティ政策学部」が設置された。また同年4月に埼玉キャンパスに「通信教育部」が開設された。平成24年4月に埼玉キャンパスに「経営学部」が設置され、千葉第二キャンパスの「看護学部」が「看護栄養学部」と学部変更になった。平成25年4月に埼玉キャンパスに「教育学部」が設置された。また、平成26年4月には、東京キャンパス（板橋区前野町）に人文学部が設置され、同時に「淑徳短期大学」を「淑徳大学短期大学部」に名称変更をした。令和5年4月に埼玉キャンパスに「地域創生学部」が設置された。また、「経営学部」は、令和5年4月入学生より、東京キャンパスへ移転した。

淑徳大学附属図書館は、千葉キャンパスに所在する「千葉図書館」と、埼玉キャンパスに所在する「みずほ台図書館」、千葉第二キャンパスに所在する「看護栄養学部図書室」、及び東京キャンパスに短期大学部を含めた「東京図書館」の4館となり、それぞれのキャンパスの地理的隔たりや、各キャンパスで展開されている教育研究の専門性の相違から、どうしてもそれぞれ独立的に機能・整備せざるを得なく、管理運営上もそれぞれ独立的にならざるを得ないという状態にある。

しかし、4館の共通する事柄については附属図書館運営委員会で調整を行い、淑徳大学附属図書館としての整合を図り運営しつつ現在に至っている。

なお、淑徳大学短期大学部は令和6年3月をもって閉学された。

1-2 附属図書館運営委員、地区図書館運営委員

令和6年度附属図書館運営委員会委員名簿

委員長	コミュニティ政策学部 コミュニティ政策学科
	教授 芹澤 高斉 (千葉図書館長)
委員	教育学部 こども教育学科
	教授 岡野 雅一 (みずほ台図書館長)
委員	看護栄養学部 看護学科
	教授 茂野 香おる (看護栄養学部図書室長)
委員	人文学部 歴史学科
	教授 三宅 俊彦 (東京図書館長)
委員	総合福祉学部 社会福祉学科
	教授 稲垣 美加子 (千葉図書館運営委員会委員)
委員	経営学部 観光経営学科
	准教授 黒羽 義典 (みずほ台図書館運営委員会委員)
委員	看護栄養学部 看護学研究科
	教授 茂野 香おる (看護栄養学部図書室運営委員会委員)
委員	人文学部 歴史学科
	教授 遠藤 孝夫 (東京図書館運営委員会委員)

令和6年度千葉図書館運営委員会委員名簿

委員長	コミュニティ政策学部 コミュニティ政策学科
	教授 芹澤 高斉 (千葉図書館長)
委員	総合福祉学部 社会福祉学科
	教授 稲垣 美加子
委員	総合福祉学部 教育福祉学科
	准教授 末永 昇一
委員	総合福祉学部 実践心理学科
	教授 岩井 阿礼
委員	コミュニティ政策学部 コミュニティ政策学科
	准教授 渡邊 壽大
委員	大学院総合福祉研究科
	教授 神 信人
委員	大学院総合福祉研究科
	教授 結城 康博

令和6年度みずほ台図書館運営委員会委員名簿

委員長	教育学部 こども教育学科
	教授 岡野 雅一 (みずほ台図書館長)
副委員長	経営学部 観光経営学科
	准教授 黒羽 義典
委員	教育学部 こども教育学科
	教授 國府田 祐子

委員 地域創生学部 地域創生学科
教授 高木 亨
委員 埼玉キャンパス 図書館事務室長
職員 小泉 諭

令和6年度看護栄養学部図書室運営委員会委員名簿

委員長 看護栄養学部 看護学科
教授 茂野 香おる（看護栄養学部図書室長）
委員 看護栄養学部 栄養学科
教授 河野 公子
委員 看護栄養学部 事務室
事務室長 廣澤 正晃
事務室 加藤 加代子
鈴木 沙織

令和6年度東京図書館運営委員会委員名簿

委員長 人文学部 歴史学科
教授 三宅 俊彦（東京図書館長）
副委員長 経営学部 経営学科
准教授 黒羽 義典
委員 人文学部 歴史学科
教授 浜野 兼一
委員 人文学部 表現学科
教授 中野 正昭
委員 人文学部 人間科学科
教授 永房 典之
委員 東京キャンパス 図書館事務室長
職員 生駒 貴彦

1-3 図書館会議・研修記録等（令和6年度）

○ 千葉図書館（令和6年度）

- 5月9日 第1回千葉図書館運営委員会
- 6月7日 私立大学図書館東地区部会総会（書面開催）
- 6月7日 第1回千葉図書館学生アドバイザーミーティング
- 6月27日 千葉市図書館情報ネットワーク協議会総会（書面開催）
- 7月2日 令和6年度佛教図書館協会東地区部会（於：喫茶室ルノアール新宿区役所横店）
- 7月11日 第2回千葉図書館運営委員会
- 7月31日 千葉図書館学生アドバイザー店頭選書ツアー①（於：丸善津田沼店）
- 8月1日 千葉図書館学生アドバイザー店頭選書ツアー②（於：丸善津田沼店）
- 8月29日 2024年度佛教図書館協会総会（メール審議）
- 8月29日 第85回私立大学図書館協会総会（メール審議）
- 9月4日 第70回千葉県大学図書館協議会（書面開催）
- 9月18日 第2回千葉図書館学生アドバイザーミーティング
- 9月30日～10月3日 市原特別支援学校つまい風の丘分校「産業現場実習」実習生受入
- 10月3日 第3回千葉図書館運営委員会
- 10月9日～23日 千葉市図書館情報ネットワーク協議会加盟館紹介展開催
（於：千葉市生涯学習センター1階アトリウムガーデン）
- 11月4日 千葉図書館学生アドバイザー電子書籍LibrariE選書（～11月17日）
- 11月28日 千葉キャンパス防災訓練
- 12月12日 第4回千葉図書館運営委員会（Zoom開催）
- 3月5日 千葉市図書館情報ネットワーク協議会第2回研修会（Zoom開催）
- 3月5日 2024年度JUSTICE総会（オンライン開催）

○ みずほ台図書館（令和6年度）

- 4月4日 地域創生学科1年 図書館利用ガイダンスStep①
- 4月16日 第1回図書館運営委員会
こども教育学科1年初等教育コース 図書館ガイダンスStep①
- 4月22日 淑徳大学4館合同リーダーミーティング
- 4月23日 こども教育学科1年幼児教育コース 図書館ガイダンスStep①
- 5月21日 第2回図書館運営委員会
- 6月11日 第3回図書館運営委員会
- 6月10日 令和6年度埼玉県図書館協会総会（書面審議）
- 6月14日 こども教育学科2年ゼミ9名、3年ゼミ9名 図書館ガイダンスStep②
- 6月25日 埼玉県大学・短期大学図書館協議会（SALA）第37回総会（WEB投票）
- 7月9日 第4回図書館運営委員会
- 7月19日 こども教育学科3年ゼミ13名 図書館ガイダンスStep②
- 8月19日～8月30日 蔵書点検
- 8月19日～8月30日 インターンシップ受入（経営学科3年1名）
- 9月10日 第5回図書館運営委員会
- 10月8日 第6回図書館運営委員会（メール会議）
- 11月12日 第7回図書館運営委員会（メール会議）

11月19日	観光経営学科3年ゼミ7名 図書館ガイダンスStep②
11月22日	こども教育学科2年ゼミ22名 図書館ガイダンスStep②
11月26・28日	地域創生学科2年ゼミ29名、経営学科3年ゼミ11名 図書館ガイダンスStep②
12月10日	第8回図書館運営委員会
12月10日	地域創生学科2年ゼミ11名、観光経営学科3年ゼミ8名 図書館ガイダンスStep②
12月11日～13日	中学校職場体験（ふじみ野市立大井東中学校から2名受入）
12月17日	地域創生学科2年ゼミ13名 図書館ガイダンスStep②
1月21日	第9回図書館運営委員会（メール会議）
2月18日	第10回図書館運営委員会（メール会議）
3月11日	第11回図書館運営委員会

○ 看護栄養学部図書室（令和6年度）

4月2日	新入生オリエンテーション
13日	栄養学科1年生 初年次セミナー
20日	看護学科1年生 初年次セミナー
5月7日	栄養学科4年生ゼミ 医中誌Webガイダンス
10日	第1回図書室運営委員会（メール審議）
15日	看護学研究科 外国語文献検索ガイダンス
6月7日	第2回図書室運営委員会（メール審議）
7月15日	第3回図書室運営委員会（メール審議）
8月5日～6日	蔵書点検
14日～22日	図書室開放ウィーク
9月10日	第4回図書室運営委員会（メール審議）
10月10日	第5回図書室運営委員会
11月7日	防災訓練
14日	第6回図書室運営委員会
21日～22日	専門図書展示会
12月12日	第7回図書室運営委員会（メール審議）
18日	臨時図書室運営委員会（メール審議）
1月10日	第8回図書室運営委員会（メール審議）
27日	臨時図書室運営委員会（メール審議）
2月8日	第9回図書室運営委員会（メール審議）
3月4日	第10回図書室運営委員会（メール審議）

○ 東京図書館（令和6年度）

4月8日	新入生図書館利用ガイダンス（歴史学科34名）
4月11日	新入生図書館利用ガイダンス（人間科学科88名）
4月15日	新入生図書館利用ガイダンス（歴史学科34名）
4月16日	第1回東京図書館運営委員会
4月17日	新入生図書館利用ガイダンス（経営学科55名）
4月18日	新入生図書館利用ガイダンス（表現学科30名）
	新入生図書館利用ガイダンス（人間科学22名）

4月19日	新入生図書館利用ガイダンス（観光経営学科70名）
4月24日	新入生図書館利用ガイダンス（経営学科56名）
4月25日	新入生図書館利用ガイダンス（表現学科30名）
4月25日	データベースガイダンス（表現学科13名）
4月26日	新入生図書館利用ガイダンス（観光経営学科52名）
5月7日	データベースガイダンス（歴史学科36名）
5月8日	新入生図書館利用ガイダンス（経営学科38名）
5月9日	新入生図書館利用ガイダンス（表現学科30名）
5月14日	データベースガイダンス（歴史学科36名）
5月21日	第2回東京図書館運営委員会
6月11日	第3回東京図書館運営委員会
7月4日～5日	選書ツアー
7月9日	第4回東京図書館運営委員会
7月11日	データベースガイダンス（表現学科18名）
8月6日～7日	高校生職場体験（ジョブキャンプ）
8月1日～31日	蔵書点検
9月10日	第5回東京図書館運営委員会
9月11日～13日	中学生職場体験（板橋区立上板橋第三中学校から3名受入）
9月27日	新入生図書館利用ガイダンス（留学生別科25名）
10月8日	第6回東京図書館運営委員会
11月12日	第7回東京図書館運営委員会
12月10日	第8回東京図書館運営委員会
1月21日	第9回東京図書館運営委員会
2月18日	第10回東京図書館運営委員会
3月11日	第11回東京図書館運営委員会

1-4 施設・設備の概要

千葉図書館（令和7年5月1日現在）

総面積	1,695㎡
本館	1,448㎡（4号館）
分室	228㎡（15号館地下2階）
記念館地下	19㎡（2号館）
収容可能冊数	264,000冊
閲覧座席数	262席
OPAC用コンピュータ	6台
館内常設デスクトップパソコン	34台
館内常設ノートパソコン	27台
館内貸出用ノートパソコン	42台 ※ラーニングコモンズと共用
視聴覚機器	5台
蔵書数（令和7年5月1日現在）	283,064点
和書	217,344冊
洋書	49,022冊
点字図書	62冊
視聴覚資料	13,978点
電子ブック	2,658点
雑誌全所蔵種類数（令和7年5月1日現在）	2,123種類
和雑誌	1,614種類
洋雑誌	509種類
電子ジャーナル	11,898種類

みずほ台図書館（令和7年5月1日現在）

総面積	2,813㎡
地下1階	146㎡
地上1階	1,389㎡
地上2階	1,010㎡
地上3階	268㎡
収容可能冊数	146,000冊
閲覧座席数	367席
OPAC専用コンピュータ	4台
館内据付コンピュータ	74台
館内貸出用ノートパソコン	44台 ※ノートPCロッカーと共用
視聴覚機器	6台
タブレット	5台
蔵書数（令和7年5月1日現在）	185,777冊
和書	153,650冊
洋書	27,123冊
視聴覚資料	4,709点
電子ブック	295点

雑誌全所蔵種類数（令和7年5月1日現在）	593種類
和雑誌	441種類
洋雑誌	152種類
電子ジャーナル	0種類

看護栄養学部図書室（令和7年5月1日現在）

総面積	611㎡
収容可能冊数	66,150冊
閲覧座席数	113席
OPAC用コンピュータ	2台
Web検索用コンピュータ	3台
視聴覚機器	4台
蔵書数（令和7年5月1日現在）	56,627冊
和書	52,160冊
洋書	1,803冊
視聴覚資料	1,510点
電子ブック	1,154点
雑誌全所蔵種類数（令和7年5月1日現在）	470種類
和雑誌	413種類
洋雑誌	57種類
電子ジャーナル	95種類（千葉図書館契約分は除く）

東京図書館（令和7年5月1日現在）※人文学部・経営学部共用として

総面積	1,483㎡
収容可能冊数	137,000冊
閲覧座席数	181席
OPAC用コンピュータ	3台
Web検索用コンピュータ	1台
視聴覚機器	4台
タブレット	5台
蔵書数（令和7年5月1日現在）	135,025冊
和書	128,917冊
洋書	6,108冊
雑誌全所蔵種類数（令和7年5月1日現在）	
和雑誌	231種類
洋雑誌	9種類
電子ジャーナル	0種類

2. 業 務 報 告

2-1 附属図書館

2-2 千葉図書館

- 1) 利用者支援と利用者へのサービス
- 2) サービスの基盤的業務
- 3) 経営管理

2-3 みずほ台図書館

- 1) 利用支援と利用者へのサービス
- 2) サービスの基盤的業務
- 3) 経営管理

2-4 看護栄養学部図書室

- 1) 利用者支援と利用者へのサービス
- 2) サービスの基盤的業務
- 3) 経営管理

2-5 東京図書館

- 1) 利用者支援と利用者へのサービス
- 2) サービスの基盤的業務
- 3) 経営管理

2. 業務報告

2-1 附属図書館

附属図書館運営委員会

1) 第1回附属図書館運営委員会

- 1 日 時 令和7年3月5日(水) 9:30~10:00
- 2 方 法 オンライン
- 3 協議事項
(1) R7年度図書館システム更新について
- 4 報告事項
(1) 各キャンパスにおける図書館運営状況等について

2-2 千葉図書館

1) 利用者支援と利用者へのサービス

① 資料提供サービス

1. カウンターサービス

令和5年度5月に新型コロナウイルス感染症の分類が5類感染症に引き下げられたため徐々に規制を緩和し、令和6年度はコロナ禍前のサービスに戻った。

なお、令和6年度の開館日数は270日、入館者は43,812人であった。

2. 資料の貸出冊数、貸出期間について

貸出点数、貸出期間は、学生の授業期間中の資料の貸出点数は、1・2年生5点、3・4年生10点、大学院生15点。授業期間外は、1・2年生10点、3・4年生15点、大学院生20点まで貸出ができる。授業期間中の資料の貸出期間は、1・2年生14日、3・4年生28日、大学院生28日。授業期間外は、学部学生、大学院生とも休業終了後2週間以内までとしている。

教職員は通年で、専任教員が30点、専任職員・非常勤職員は10点まで貸出可能。貸出期間は専任教員180日、専任職員・非常勤職員30日までとしている。

令和6年度の貸出冊数は学生5,949冊、教職員・他2,166冊、合計8,115冊であった。

3. レファレンスサービス

本年度もカウンターを当番で担当しているスタッフが必要に応じてレファレンスを実施した。令和6年度のレファレンス受付件数は373件であった。

4. 購入希望図書

「購入希望図書」は、利用したい図書が所蔵のない場合に、学部生・大学院生の希望を随時取り入れ、図書館で購入する資料のことである。令和6年度は114件の希望があった。

令和5年度に引き続き、千葉図書館学生アドバイザーによる書店店頭選書ツアーを実施した。

8名が参加し、丸善津田沼店で本を手に取りながら選書を行い、181冊を購入した。

5. その他のサービス

「障害者の権利に関する条約」とそれを受けて制定された「障害を理由とする差別の解消の推進に関する法律」では、平成28年4月から図書館等公的機関に障害者への合理的配慮の提供を義務付けている。また、公益社団法人日本図書館協会は平成27年12月「図書館利用における障害者差別の解消に関する宣言」を発表し、図書館での具体的な取り組み方法を明らかにすることを目的にガイドラインを作成している。本館でもその推進に取り組み、障がいがある学生に対する支援を行っている。

- ・車椅子利用の学生に対し、2階の資料の1階への運搬。
- ・1階に車椅子の学生の優先閲覧席を設置。
- ・一人で資料の複写をすることが難しい学生に対する複写代行。
- ・視覚障がい学生用音声ソフト導入パソコンの利用時の文献検索サポート。
- ・読上げ音声機能付きの電子書籍の購入。
- ・聴覚障がい学生用の電子メモパッドの購入。筆談での案内を実施。

② 情報提供サービス

千葉図書館ホームページを通じ、所蔵資料の検索や、図書館で契約している電子資料が利用できる。

1. データベース

平成21年度からデータベース利用契約に関しては、附属図書館として一括契約を行っている。令和6年現在、16個のデータベースを契約している。

また、千葉図書館単館として「国立国会図書館デジタル化資料送信サービス」を契約し、平成28年9月より利用者に提供している。

2. 電子ジャーナル

海外の電子ジャーナル検索として「EBSCOhost」「Cambridge Core」「SpringerLink」「Taylor & Francis Online」のパッケージを附属図書館で一括契約し約10,000種の電子ジャーナルの利用が可能である。

3. 電子書籍

附属図書館各館（室）で閲覧可能な電子書籍「Maruzen eBook Library」（丸善雄松堂学術機関向け電子書籍）、「KinoDen」（紀伊國屋書店学術和書電子図書館）、「EBSCO eBooks」（EBSCO電子書籍コレクション）の3社の電子書籍に加え、令和4年度から千葉図書館単館として「LibrariE（ライブラリエ）」（紀伊國屋書店一般書電子図書館）を契約した。「LibrariE」はID・PW方式で、学外からも利用が可能である。

4. 淑徳大学附属図書館蔵書検索（OPAC）

令和2年4月の図書館システムリプレイスに伴い内容を一部改良した。図書の表紙がわかるように書影を掲載し、「配置場所」をクリックすると館内地図が出てくるなど、利用者の利便性の向上に努めた。また、令和3年4月より教職員、大学院生、学部4年生の希望者を対象に配布していたOPACマイページのID・パスワードを、令和5年度からは入学者全員に付与している。OPACマイページにログインすることで、来館せずにオンラインで貸出資料の更新や資料の予約、文献複写依頼などができるようになった。

③ 施設・設備利用サービス

1. 感染症拡大防止対策

・新型コロナウイルス感染症の規制はなくなったが、感染症拡大防止のために、引き続き手指消毒用アルコールを本館入口と男女各トイレ前に設置し、また机やイスのふき取り用に、ペーパーと消毒用アルコールを図書館1階、2階、自習室入り口に設置している。

2. 利用者用館内コピー機

・令和3年度より利用者用館内コピー機の管理が㈱三省堂書店から㈱紀伊國屋書店に引き継ぎとなった。コイン式清算でモノクロ1枚10円、カラー1枚30円で提供している。

3. 利用者用館内プリンター

・令和5年度末の教育PCリプレイスにより、図書館1階に2台あった利用者用プリンターを図書館1階と2階に1台ずつ設置した。

④ 相互利用サービス

図書館間相互協力について、平成19年度から国立情報学研究所のILL文献複写等料金相殺サービスに加盟してサービスの向上を図っている。

令和6年度は文献複写受付件数252件、依頼件数66件、現物貸借受付件数54件、依頼件数15件であった。

⑤ 利用支援

1. ホームページの充実

大学ホームページが令和3年11月にリニューアルされ、それに伴い附属図書館および千葉図書館のページも内容を見直しリニューアルした。ホームページでは、開館カレンダーやお知らせを随時更新している。

2. 学生に対する図書館の利用指導

令和5年度より、図書館利用方法の動画を作成し基礎教育科目（S-BASIC）の授業内で視聴してもらったこととなった。（件数、受講者数は、図書館統計を参照）

・ガイダンス1

主に、1年生を対象とし、図書館内案内と蔵書検索（OPACの使い方）の説明、ラーニングコモンズの利用方法について説明を実施。館内案内の前にラーニングコモンズにてガイダンス用に作成した動画を視聴してもらうことで、館内での滞在時間短縮を図った。

・ガイダンス2

主に、3年生以上を対象とし、文献の検索方法について実施している。「淑徳大学OPAC」、「CiNii Research」「CiNii Books」、新聞記事検索を中心に説明している。

また、大学院研究科からの要望により、令和6年度より大学院新入生向けの図書館ガイダンスを実施した。

⑥ 千葉キャンパスラーニングコモンズ

1. 開室状況

図書館同様令和6年度はコロナ禍前の運用に戻り、授業期間の平日開館時間は午前8時45分から午後9時、土曜日は午前8時45分から午後4時30分とし、平日午前8時45分から午後5時の間スタッフが常駐して対応している。

令和6年度の開室日は270日であった。

2. 千葉キャンパスラーニングコモンズ運営委員会

令和5年度より、ラーニングコモンズ運営委員会は千葉図書館運営委員会に統合された。

3. 令和6年度利用状況

・来客カウンター数	24,350人
・グループ学習室利用	226件
・ノートパソコン貸出	3,084件
・拡大プリンター利用	263件
・電子黒板利用	131件

⑦ 図書館学生アドバイザー

平成29年度より千葉図書館学生アドバイザーの募集を開始し、毎年公募してきたが、令和2年度はコロナ禍のため公募を中止した。令和6年度は10名の応募があった。

令和6年度の主な活動は

- ・千葉市図書館情報ネットワーク協議会加盟館紹介展での掲示ポスター作成
- ・「丸善 津田沼店」での店頭選書ツアー
- ・学生アドバイザー選書コーナーでの「私の推し本」紹介POP作成、展示
- ・電子書籍「LibrariE (ライブラリエ)」のオンライン選書

2) サービスの基盤的業務

① 資料の整備

千葉図書館における資料の選定は、予算が大学院と学部別に組まれているため、大学院・学部別に以下のように選定している。また、購入の可否については館長が決定する。

1. 大学院資料の選定

大学院担当教員及び大学院生の購入希望を聴取して選定。

選書方針は、各専攻から見て図書館に備えることが必要な研究用図書とし、図書館が単に学習図書館としての機能にとどまらず、学術研究図書館としての機能の強化を目指している。

2. 学部資料の選定

(1) 学生に向けて

- ・学生希望図書：図書館に所蔵がない図書を、学部生の希望で図書館が購入する資料のことである。

(2) 教員に向けて

- ・学生指導図書：選書方針は、開講科目に関連して学生に利用させたい図書を選書する。
- ・学科別教員選書：総合福祉学部（社会福祉学科・実践心理学科・教育福祉学科）、コミュニティ政策学部の各学部枠を設けた。各学科の教員の人数の比率で予算を配分している。
- ・希望図書職員：非常勤講師・職員の希望の図書。
- ・大部図書：1セット10万円以上の原則として完結した資料の購入に充てる。年2回購入希望を募り、購入の決定は千葉図書館運営委員会で審議し、館長が決定する。

(3) 学生・教員に向けて

- ・蔵書調整：全体の蔵書のバランスを考慮して、図書館として、是非、購入した方がよい新旧の資料の選書、および図書館で数回にわたって展示する図書の選書。
- ・継続購入図書（全集、年鑑、年報等）：継続的に刊行される全集や年鑑白書、視聴覚資料等を購入。
- ・合冊製本図書（雑誌・紀要等）：雑誌を通巻順に数冊まとめて1冊に合冊製本し、雑誌の紛失を防ぎ、登録することにより、資産化し、利用の便に供する。

② 情報アクセス環境の整備

1. 平成21年度に、これまで各図書館で別々にデータベースの契約をしていたものを、淑徳大学附属図書館として予算を集約し一括契約して経費等の合理化を図ることが附属図書館運営委員会で合意された。平成26年度から東京図書館も同じ環境での利用になった。
2. 貴重書「16-20世紀イギリス救貧法及び社会福祉関係コレクション」のデータベース化を実施している。図書館のホームページからリンクできるようにして、Web公開している。

③ 施設整備

1. 送風機の設置

図書館1階電動書架エリアに、書庫内環境改善のため送風機12台を設置した。

④ 内外の学術情報関連機関との連携

国立情報学研究所のNACSISに対しては、受入図書・雑誌のほとんどを登録している。

附属図書館としては日本図書館協会、私立大学図書館協会、大学図書館コンソーシアム、佛教図書館協会に加盟している。

また千葉図書館として、千葉県大学図書館協議会及び千葉市図書館情報ネットワーク協議会に加盟し、総会・研修会等に参加し、相互協力・連携の充実に努めている。千葉市図書館情報ネットワーク協議会加盟館紹介展には毎年参加しポスターを作成・展示している。

学術成果の公表として、淑徳大学学術機関リポジトリのページを作成し、学部研究紀要を公開している。また、附属図書館のホームページにバナーを掲載し利用者が容易にアクセスできるようにしている。

⑤ 資料展示

令和6年度はカウンター前の展示コーナーで以下の資料展示を行った。

- 3月25日～5月31日 「大学生生活充実化2024」新学期・大学生生活に役立つ本を展示
- 6月1日～9月6日 「夏はじめます！」夏にお勧めの小説、自然、食べ物、旅行などに関する本、DVDを展示
- 7月2日～9月12日 「Paris2024-Olympic&Paralympic-」パリ2024夏期オリンピック・パラリンピックにちなんでパラスポーツやパリの資料を展示
- 9月16日～10月29日 「秋の夜長にミステリー」映像化された原作本とDVDをあわせて展示
- 9月30日～11月26日 「紅葉色の本たち」持っているだけで秋を感じる、表紙が赤やオレンジ、黄色の本を展示
- 11月26日～12月23日 「福BOOKろ！」中身の見えない本の福袋を展示
- 12月5日～1月10日 「Enjoy Holiday～楽しい休日を～」年末年始にお勧めの本を展示
- 1月10日～3月28日 「人生100年時代～知らなかったでは済まされない～お金と時間について」お金に関する本の展示を電子書籍LibrariEサイト内と連動して展開した。

新刊台を利用した展示は、「学生選書2024」「学生アドバイザー推し本」、「本屋大賞2024」、「パリオリパラ2024振り返り」など展開した。「映画・ドラマ原作本」は通年を通して展示している。2階絵本コーナーでは「えほん50」、「ハロウィン絵本feat.産業実習生」、「追悼コーナー（なかがわりえこ・せなけいこ・谷川俊太郎）」を展開した。

また、令和3年度より学修支援の一環として「レポート・論文の書き方」コーナーを常設展示している。

3) 経営管理

① 管理運営

平成20年度から、管理運営（事務室長、課長補佐の担当業務）を除く所謂図書館業（資料受入、整理情報入力、装備・配架、カウンター業務、他館との相互協力、学生への利用支援等の一切）を専門業者に委託（職員を派遣）して実施している。その運営体制は以下のとおりである。

1. 人員

(1) 正職員

(館長) 芹澤 高斉 教授

(室長) 鈴木 則夫 (兼務)

2. 開館時間

(1) 授業開講日

月曜日から金曜日 8:45～20:40

土曜日 8:45～16:30

(2) 春・夏期休暇期間

月曜日から金曜日 8:45～16:30

土曜日 8:45～12:30

② 図書館運営委員会

第1回 千葉図書館運営委員会

1 日時 令和6年5月9日(木) 12:20～12:50

2 場所 15号館801会議室

3 協議事項

(1) 令和6年度図書購入執行計画について

(2) 令和6年度版大学院文献ダウンロード費用清算通知文書について

4 報告事項

(1) 一般雑誌の廃棄について

(2) 令和6年度前学期 大部図書申し込みについて

(3) 令和6年度千葉図書館学生アドバイザー募集状況について

5 その他

第2回 千葉図書館運営委員会

1 日時 令和6年7月11日(木)

2 場所 15号館801会議室 11:45～12:15

3 協議事項

(1) 令和6年度前学期大部図書申し込みについて

(2) 千葉図書館で契約している和雑誌/新聞/追録の見直しについて

(3) 令和6年度学科別教員選書予算の執行状況と図書購入について

4 報告事項

(1) 令和6年度千葉図書館学生アドバイザーについて

5 その他

(1) ラーニングコモンズ特別利用申請について

第3回 千葉図書館運営委員会

1 日時 令和6年10月3日(木) 12:30～12:50

2 場所 15号館801会議室

3 協議事項

(1) 令和6年度後学期大部図書申し込みについて

(2) 図書館1階電動書架でのカビ発生と資料の除却について

4 報告事項

(1) 千葉図書館で契約している和雑誌/新聞/追録の見直しについて

(2) 令和6年度学科別教員選書予算の執行状況(9.30現在)

5 その他

(1) ラーニングコモンズ特別利用申請について

第4回 千葉図書館運営委員会

1 日 時 令和6年12月12日(木) 13:30~13:50

2 場 所 オンライン

3 協議事項

(1) 令和6年度後学期 大部図書申し込みについて

4 報告事項

なし

5 その他

(1) 令和6年度 学科別教員選書予算の執行について

(2) 2号館地下の図書資料について

2-3 みずほ台図書館

1) 利用支援と利用者へのサービス

① 資料提供サービス

1. カウンターサービス

新型コロナウイルス感染症が5類に移行され平常通りの図書館運営が可能になったことから、令和6年4月9日に間引いていたラーニング・コモンズ内の座席を以前の状態に戻した。館内の基本的な感染防止対策は継続しつつ、利用者の安全を守り学修環境を整えた図書館運営を実施している。

埼玉キャンパスでは地域創生学部の新設があるも経営学部の移転により学生数が減少しているが、令和6年度の入館者数は75,630人であった。

2. 資料の貸出冊数、貸出期間について

館外貸出は、教員30冊90日、職員20冊30日であり、学部学生は通常貸出10冊14日間に加え「研究貸出(3・4年生のみ)10冊28日間」と「実習貸出10冊実習期間+前後7日間」の貸出種別を設け、卒業研究と実習を支援している。授業期間外は学部学生20冊と、貸出期間も延長している。いずれも雑誌のバックナンバーは7日である。

貸出の実績で見ると前年度7,154冊と比較し、令和6年度は学生数減少により6,179冊と86.4%の減少となったが、令和6年度の図書の1人当たり平均貸出冊数は、学部学生(聴講生・科目履修生を含む)が4.20冊で前年(4.14冊)を上回った。

また学外者については令和6年度において図書257冊、雑誌12冊、合計269冊の貸出があり、前年(205冊)を上回った。

3. レファレンスサービス

専任の担当者はいないが、サービスカウンターには常時2名出しており、必要に応じてレファレンスカウンターに移動して学生へのレファレンス支援を行っている。

4. オリジナルバッグの貸出

館外貸出の利便性を考慮し、貸出を始めたオリジナルトートバッグは、多数の資料(一般図書、紙芝居、絵本など)を貸出す際によく利用されている。令和元年度より大型本専用のトートバッグを導入した。

② 情報提供サービス

1. データベースの提供

平成21年度から、データベース利用契約に関しては予算を千葉図書館に集中させ、附属図書館として一括契約を行っている。

現在契約している外部データベースは、国内図書と国内雑誌記事の総合的なデータベースである「BOOKPLUS」、「MAGAZINEPLUS」の他、新聞記事検索は「朝日新聞データベース（クロスサーチ）」、「毎日新聞データベース毎策（マイサク）」、「読売新聞データベース（ヨミダス）」、「日経新聞データベース（日経テレコン）」、「日本教育新聞電子版」5社の記事データベースである。令和5年度からは新たに「ブリタニカ・アカデミック・ジャパン」、「Britannica Image Quest」を埼玉キャンパス限定で利用を開始した。ID・PW方式で学外からもアクセスが可能である。一般雑誌記事のデータベースでは「大宅壮一文庫雑誌記事検索」等があり、利用者の学術情報収集の一助としている。また、「EBSCOhost」「Cambridge」「Springer」「Taylor & Francis」の電子ジャーナルの利用が可能である。

2. 電子書籍

附属図書館各館（室）では「EBSCO eBooks」（EBSCO電子書籍コレクション）、「KinoDen」（紀伊國屋書店学術和書電子図書館）、「Maruzen eBook Library」（丸善雄松堂学術機関向け電子書籍）の3社が閲覧可能である。

3. 貴重書デジタル化（中国石刻拓本デジタルアーカイブズ構築）

平成22年度よりみずほ台図書館の貴重書である中国石刻拓本のデジタル化を開始した。貴重書については約6,000点を所蔵している。ホームページで公開することにより一般にも周知され、ドキュメンタリー番組や教科書で利用される等、大学の大きな社会貢献となっている。令和7年1月4日～令和7年3月16日まで東京国立博物館・台東区立書道博物館の連携企画にて行なわれた展覧会『拓本のたのしみ－王羲之と歐陽詢－』に貴重書が5点展示された。

4. ホームページ

令和3年11月25日 淑徳大学のホームページのリニューアルに伴い、みずほ台図書館ホームページをリニューアルした。以降、図書館活動や展示などについて情報発信に務めている。

(URL) <https://www.shukutoku.ac.jp/library/saitama/>

5. Web本棚「BookLog」

平成25年10月8日 Web本棚「BookLog」を開設した。新着図書や教員の推薦図書などを登録し、Web上で公開をしている。

(URL) <https://booklog.jp/users/shukutokumizuhoh>

③ 施設・設備利用サービス

1. ラーニング・コモンズ

平成25年度夏に導入した図書館1階のラーニング・コモンズは、グループワークA・Bコーナー、ソファやハイテーブルのコーナー、展示コーナー等にゾーニングされており、各コーナーそれぞれ良く利用されている。みずほ台図書館のラーニング・コモンズは全キャンパスのうち最も高い利用率を誇る。令和5年度のラーニング・コモンズの利用は年間267件の利用申請があった。令和5年度より94.7%の減少である。

電子白板や大型モニター、PCコーナーはゼミや授業、レポート作成に活用されており、十分に機能している。またオープンキャンパスでは教育学部の説明会場になっており、高校生・保護者の来館も多い。

2. 図書館内PC環境

図書館内には利用者向けの蔵書検索（OPAC）専用据付PC 4台、3階AV・PC室にDVD・ビデオ鑑賞用ブース6台とPC27台、1階PCコーナーAにPC16台、PCコーナーBにPC 6台、PCコーナーCにPC16台、1階窓際にPC 5台、1階可動式テーブル付近にPC 3台を設置している。また、学生貸出用ノートパソコンを20台用意し図書館で貸出管理を行っている。令和3年9月に図書館1階のPCコーナーA・B・C、1階可動式テーブル付近の計41台のノートPCおよび学生貸出用ノートパソコン20台のリプレースをシステム管理室主導のもと実施した。これは無線LANを使用しキャンパス内であれば利用可である。これらPCは、授業やレポート作成等など、学生に大変良く利用されている。令和6年3月末にはシステム管理室主導で、図書館内全ての学生用据置きPCをWindows11に更新した。

3. タブレット

平成30年2月3日からiPadを5台導入し館内限定の貸出を行なっている。このiPadでは約500タイトルの雑誌が閲覧できる読み放題サービスアプリ「タブホ」や読み聞かせ絵本アプリのみ利用ができる。現在はiPad 1台をスタンドに立て掛け、雑誌コーナーに設置し利用率の向上を図っている。これらの図書館案内を利用者にわかりやすく提供するためパンフレットを配布している。

4. ノートPC自動貸出ロッカー

利用者のニーズに応えるため、令和3年4月から図書館出入口前にノートPC自動貸出ロッカーを設置し無人の運用を開始した。ノートPCを23台収容し、学生証をかざして貸出や返却が行なえる。キャンパス内であれば持ち運びが可能のため学生に好評である。授業で利用する場合のみ図書館カウンター保管用のノートPCを貸出し学修支援に支障のないよう取り組んでいる。授業の基本的な学修スタイルは、PC等を駆使しながらの学習であるため、貸出用PCを充実させ、ノートPC貸出ロッカーを導入することにより、図書館の開館時間に左右されることなく利用することができ、学生サービスの向上や学修環境の更なる充実、学習の促進が期待できる。令和6年度は5,294件の貸出があり、令和5年度より104.0%増加した。

5. 図書館内の感染症対策

新型コロナウイルス感染症拡大防止のため以下の感染対策を行ない、利用者の健康と安全を心掛けている。

- ・図書館出入口に非接触型の検温器を導入している。
- ・手指消毒液を図書館出入口や各階、カウンターに合わせて7個設置している。
- ・パソコンコーナー付近や各階の階段付近に除菌アルコールウェットシートを設置し、利用者自身が利用場所を消毒できる環境を整えている。
- ・図書館カウンターに飛沫防止用アクリルスタンドを設置している。
- ・ラーニング・コモンズにサーキュレーター10台、空気清浄機5台を設置している。
- ・入館者が増加したタイミングで巡回時に窓を開けて換気をし、記帳台の文具を消毒している。
- ・291席に間引いていたラーニング・コモンズの座席はコロナ禍前の368席に戻した。

6. 入退館システム

入館者数の把握と図書館資料の紛失防止のため、入退館（資料無断持出防止）システムを導入している。機械の老朽化で不具合があったため、平成26年に新しいものを設置した。

④ 相互利用サービス

相互利用サービスは件数が少ない。教員については、機関リポジトリが飛躍的に増加していること、電子ジャーナルが普及したことが影響しているかもしれない。但し学生がそれらを有効に活用しているかどうかは明らかでない。

そのため淑徳大学附属図書館から図書を貸借依頼する際はみずほ台図書館にて送料を負担するサービスを令和6年8月から開始した。更なる図書館利用向上を目指したい。

⑤ 利用支援

ガイダンスは図書館入門として1年生を対象に「入門セミナー」のクラスごとに90分間の利用指導「Step 1」（図書館紹介・OPACの使い方・館内探検）、2年生以上を対象に「演習」のゼミ単位で行う「Step 2」（新聞記事検索・論文検索実習）の2種類を実施している。

Step 1の図書館紹介では、自館で作成した図書館案内動画を令和2年4月からリニューアルし、図書館のホームページに公開している。

また、コロナ禍においては図書館ガイダンスを各ゼミ等でオンライン実施できるようStep 2の動画をYou Tubeにアップロードすることにより図書館案内や情報検索リテラシーを高める仕組みが確立した。令和2～4年度の間は感染症対策のため図書館員によるガイダンスを中止せざるを得ない状況もあったが、令和5年度から図書館でのガイダンスを再開している。（ガイダンス件数、受講者数は図書館統計を参照）

⑥ インターンシップ受入

8月19日～8月30日 経営学科3年生1名を受け入れた。

蔵書点検、書架移動、学生目線による展示やPOP作成を行った。

⑦ 在校生・卒業生自著、教員著作、科研費報告書コーナーの設置

本学関連の研究成果物として、在校生・卒業生・教員の著作物等を配架するコーナーを設けている。

⑧ 推薦図書

教員が授業に関連して学生に読ませたい副読本を各科目3冊まで推薦してもらい、1冊ずつ揃えて1階「推薦図書コーナー」に配架し、貸出ができるようにしている。令和6年度においては67点を新たに購入し、総配架数は267冊であった。

⑨ 資料展示

展示コーナー（4壁面）や展示架を使い、テーマ別企画展示を行った。内容は次の通りである。学生選書（通年）、使ってみよう電子ブック！（通年）、相沢 沙呼さん「medium霊媒探偵城塚翡翠」シリーズイラストレーター遠田志帆さんのミラーペイント（通年）、卒論&就活するなら図書館に入り浸れ!!（通年）、手あそびコーナー・パネルシアター・ペープサートコーナー（通年）、本屋大賞2024（5/8～翌5/下旬）、Chat GPTを知ろう！使おう！（5/6～通年）、教員推薦図書（5/29～翌4/2）、新設 地域創生学部 ～とことん地域の幸せにかかわる学び～【リニューアル展示】（7/1～翌6/30）、渋沢栄一【再展示】（7/8～10/31）、インターンシップ展示「時間の本」（9/2～11/30）、クリスマス☆アドベントカレンダー（11/26～12/23）、入学前課題 推薦図書（12/14～翌4/30）、追悼展示（3/3～翌12/31予定）

読書イベントとして春に図書・雑誌1冊貸出につき1ポイント、展示本は2ポイント、24ポイントたまと景品と交換できる企画も実施した。「HARUDOKUキャンペーン」（4/1～6/29）、「AKIDOKUキャンペーン」（10/1～12/23）。

2) サービスの基盤的業務

① 資料の整備

みずほ台図書館における資料の選定は、教職員が行う他、学生の希望により行う。学生の希望は最優先で購入・整理し、おおよそ3日～5日で提供している。購入希望は令和6年度に201点受け、そのうち194点を購入した。

令和6年度におけるみずほ台図書館の収書方針は、以下のとおりである。

1. 基本方針

(1) 埼玉キャンパスの教職員及び学生の研究・教育に必要な資料の収集（淑徳大学キャンパス附属図書館運営規程第5条の任務）。

(2) 上記（1）を基本とするが、当面は、学生の学習に資する資料及び各種基本資料を中心に収集する。

2. 申し合わせ

(1) 資料の購入は、必要があれば図書館長が図書館運営委員会に諮問する。

(2) 学生購入希望資料は迅速な購入のために、購入可否の判断を図書館事務室長に委嘱する。学習目的以外の学生購入希望は一人当たり年間一万円（税抜）以内とする。

(3) 視聴覚資料は、図書館等における個人視聴用として著作権者より許諾されたものを購入する。

(4) 推薦図書は、1科目3点までとする。

(5) 推理小説、大衆小説、漫画は、社会的に評価が定まり、研究の対象になるようなものは購入を検討する。

(6) 特定の政治、思想、信仰、宗教は研究目的以外では購入しない。

② 図書館資料の移管

令和5年度から東京キャンパスに経営学部が移設されたため、令和4年度から令和7年度にかけて経営学部関連の資料を移管する計画である。令和6年度は4,725冊を移管した。移管対象は「経営学部3年生の過去4年間における貸出資料」、「経営学部教員の過去4年間における貸出資料」、「3・6類の洋書」、「研究室科研費資料」である。

③ 施設整備

平成25年9月のラーニング・コモンズ新設以降、学生の学びの空間としてよく利用されている。PC環境やWi-Fi環境の充実化を図り、令和3～4年度にかけて図書館内のPCやプリンターを総入れ替えした。令和3年度から導入したノートPCロッカーにより、図書館カウンターの貸出用ノートPCは授業用として確保できる他、図書館外で利用できるため、キャンパス全体が学びの空間に変化してきている。時代のニーズに対応できるよう図書館運営をしていく。

④ 内外の学術情報関連機関との連携

国立情報学研究所のNACSISに対しては、受入図書のほとんどを登録している。

SALA埼玉県大学・短期大学図書館協議会、埼玉県図書館協議会にも加盟し、総会・研修に参加するなど県内公共図書館と大学図書館との連携に務めている。令和7年4月1日からはSALA共通閲覧証が廃止され、身分証等の提示による利用が可能となり、学生や教職員の利便性が向上した。

⑤ 学術成果物のJAILO Cloud上での登録・公開

平成30年2月13日から国立情報学研究所（NII）が提供する共用リポジトリサービスJAIRO Cloudに移行した。淑徳大学学術機関リポジトリのページを作成し、学部研究紀要を公開している。

⑥ 図書館システム

令和2年4月1日より富士通iLiswave-Jが再び採用され稼働している。

3) 経営管理

① 管理運営

令和6年度におけるみずほ台図書館の運営体制は以下のとおりである。

1. 人 員

(1) 正職員

(館 長) 岡野 雅一 教授

(室 長) 小泉 諭 (兼務)

2. 開館時間

(1) 開講日

月曜日から金曜日 8:45～20:30

土 曜 日 8:45～12:30

(2) 講義のない日

月曜日から金曜日 8:45～16:30

土 曜 日 8:45～12:30

平成22年度より管理業務を除く図書館業務を業務委託している。平成28年5月より、室長は兼務となった。

② 図書館運営委員会

第1回 みずほ台図書館運営委員会

1 日 時 令和6年4月16日(火) 15時00分～15時40分

2 場 所 図書館長室

3 報告事項

(1) 令和6年度図書館運営について

(2) 令和5年度図書館運営記録について

(3) 令和5年度 自己点検・評価について

(4) 令和5年度蔵書点検について

(5) 令和5年度研究費図書蔵書点検について

(6) 図書館利用状況について

(7) 図書館運営状況(3月・年報)について

(8) HARUDOKUキャンペーン開催について

(9) その他

4 審議事項

(1) 令和5年度資料費執行及び令和6年度資料費(当初)について(案)

(2) 令和6年度研究費図書蔵書点検の実施について(案)

(3) 令和6年度資料収集方針・除籍原則及び申し合わせ事項について(案)

(4) 東京キャンパスへの経営学部関連書籍の移設について

(5) 東京キャンパス短大資料の移設について

(6) その他

第2回 みずほ台図書館運営委員会

- 1 日 時 令和6年5月21日(火) 15時00分～15時40分
- 2 場 所 図書館長室
- 3 報告事項
 - (1) 図書館利用状況(4月)について
 - (2) 図書館ガイダンスについて
 - (3) 第一回学内合同企業説明会について
 - (4) 図書リサイクルについて
 - (5) 図書館ラーニング・コモンズ内の感染症対策について
- 4 審議事項
 - (1) 経営学部関連資料の移管について
 - (2) 東京キャンパスにおける短大資料移管について

第3回 みずほ台図書館運営委員会

- 1 日 時 令和6年6月11日(火) 15時00分～15時40分
- 2 場 所 図書館長室
- 3 報告事項
 - (1) 図書館利用状況(5月)について
 - (2) 「令和5年度 教員推薦図書」展示開始について
 - (3) 研究室資料の蔵書点検開始について
 - (4) 館内ゴミ箱について
- 4 審議事項
 - (1) 経営学部関連資料の移管について

第4回 みずほ台図書館運営委員会

- 1 日 時 令和6年7月9日(火) 15時00分～15時30分
- 2 場 所 図書館長室
- 3 報告事項
 - (1) 図書館利用状況(6月)について
 - (2) 短大資料移管について
 - (3) 図書館ガイダンスStep②について
 - (4) 研究室資料の蔵書点検について
 - (5) HARUDOKUキャンペーン結果について
 - (6) 雑誌リサイクルについて
- 4 審議事項
 - (1) 現物貸借料金における利用者負担軽減について(案)

第5回 みずほ台図書館運営委員会

- 1 日 時 令和6年9月10日(火) 15時00分～15時40分
- 2 場 所 図書館長室
- 3 報告事項
 - (1) 図書館利用状況(7、8月)について
 - (2) 蔵書点検について

- (3) インターンシップについて
- (4) 『淑徳大学附属図書館年次報告書 第22号』について
- (5) 短大移管資料決定について

4 審議事項

- (1) 経営学部関連資料の移管について（案）
- (2) 小学校デジタル教科書の取扱いについて（案）

第6回 みずほ台図書館運営委員会

- 1 日 時 令和6年10月8日（火）
- 2 場 所 電磁的方法による審議（メールによる持ち回り）
- 3 報告事項
 - (1) 図書館運営状況（9月）について
 - (2) AKIDOKUキャンペーンについて
 - (3) 経営学部資料の移管について
- 4 審議事項
 - (1) なし

第7回 みずほ台図書館運営委員会

- 1 日 時 令和6年11月12日（火）
- 2 場 所 電磁的方法による審議（メールによる持ち回り）
- 3 報告事項
 - (1) 図書館利用状況（10月）について
 - (2) 経営学部資料の移管について
 - (3) 短期大学部資料の移管について
 - (4) 督促状の配布について
 - (5) 小学校指導者用デジタル教科書の取扱いについて
- 4 審議事項
 - (1) 経営学部関連雑誌および継続図書の見直しについて

第8回 みずほ台図書館運営委員会

- 1 日 時 令和6年12月10日（火）15時00分～15時40分
- 2 場 所 図書館長室
- 3 報告事項
 - (1) 図書館利用状況（11月）について
 - (2) 図書館ガイダンス実施状況について
 - (3) 督促状の返却状況について
 - (4) 冬期長期貸出について
 - (5) 「クリスマス・アドベントカレンダー」展示について
 - (6) 経営学部教員の研究室移転について
- 4 審議事項
 - (1) 図書館除籍候補について（案）
 - (2) 貸出用ノートPCの電源整備について

第9回 みずほ台図書館運営委員会

- 1 日 時 令和7年1月21日(火)
- 2 場 所 電磁的方法による審議(メールによる持ち回り)
- 3 報告事項
 - (1) 図書館利用状況(12月)について
 - (2) 春期長期貸出について
 - (3) 令和6年度図書館除籍候補について
 - (4) 移管について
 - (5) 中学生の職場体験について
 - (6) 図書館内イベントについて
 - (7) 図書登録されている研究室資料について
- 4 審議事項
 - (1) なし

第10回 みずほ台図書館運営委員会

- 1 日 時 令和7年2月18日(火)
- 2 場 所 電磁的方法による審議(メールによる持ち回り)
- 3 報告事項
 - (1) 図書館利用状況(1月)について
 - (2) 督促状について
 - (3) 図書登録されている研究室資料について
 - (4) 教員推薦図書について
 - (5) 書架移設について
- 4 審議事項
 - (1) なし

第11回 みずほ台図書館運営委員会

- 1 日 時 令和7年3月11日(火) 15時00分～15時20分
- 2 場 所 図書館長室
- 3 報告事項
 - (1) 図書館利用状況(2月)について
 - (2) 継続雑誌の見直しについて
 - (3) 令和7年度図書館ガイダンスの実施について
 - (4) HARUDOKUキャンペーン開催について
 - (5) 岡野館長ご挨拶
- 4 審議事項
 - (1) なし

2-4 看護栄養学部図書室

1) 利用者支援と利用者へのサービス

① 資料提供サービス

1. カウンターサービス

学生定員が少なく、看護・栄養・医学に特化した専門図書室である。カウンターサービスのモットーとして「専門性の高い、頼りになる、そして親近感のもてるきめ濃やかなサービス」を掲げ、学生1人あたりの平均貸出冊数は、看護学科3冊/月以上、栄養学科1冊/月以上の達成を目指している。

図書の貸出点数は、教職員が10点14日間、学部生が5点14日間、大学院生が15点14日間である。雑誌の貸出点数は、バックナンバーに限り5冊まで7日間である。夏期・冬期・春期休暇期間中は、長期貸出を実施している。

学外から図書室ホームページを通じて貸出状況の確認、延長、予約、文献複写依頼手続きを行うことのできるwebサービスを導入している。

2. レファレンスサービス

カウンター内で執務をしているスタッフ2～3名が、カウンターサービスの傍ら利用案内、利用相談、資料の取り寄せ、他館利用紹介状発行などのレファレンスサービスを実施している。より専門的なアドバイスができるよう事例の蓄積に努めている。

3. 購入希望図書

利用したい図書の所蔵がない場合に、学生の希望を随時取り入れ、図書室で購入する購入希望図書制度を実施している。

4. 資料配置

図書は全て開架方式であり、図書室内での自由閲覧を可能にしている。図書の分類には、「日本十進分類法(NDC)」を採用し、NDC分類における「492.9看護学」の部分は、その部分をさらに細分化した「日本看護協会看護学図書分類表第2版」により分類している。

学生の利用の便宜を考えて、「新着図書コーナー」、「教科書コーナー」、「闘病記コーナー」「就活応援コーナー」「統計学コーナー」を設置しているほか、期間限定のトピックやテーマに基づいた資料展示を企画し実施している。

② 資料提供サービスにおける環境整備

1. 図書室入室制限期間の貸出環境整備

キャンパス内の空調設備改修に伴う空調機器入替工事のため、令和7年2月24日(月)～3月1日(土)は看護書架を除く全エリア、3月3日(月)～3月13日(木)は図書室全エリアへの入室が不可となった。入室制限中の貸出はGoogleフォームを用いた事前申込制とし、利用者への資料提供を継続した。

2. 感染症防止対策

新型コロナウイルス感染拡大防止対策は令和5年5月7日を以て大幅に緩和された。令和5年5月18日より、安全性の面から定員を6名から4名に変更して利用を再開したグループ学習室は、令和6年度も引き続き定員を4名に制限した。

利用者が安全に積極的に図書室を利用できるよう、手指消毒用アルコールや使い捨てペーパーの配備、サーキュレーターおよび空気清浄機による換気は継続実施した。

3. 電子資料の学外アクセス環境整備

オリジナルのパスファインダーやリーフレットを作成し、アクセス方法を利用者へ案内した。

パスワード変更があれば都度お知らせした。

③ 学生の図書室活用の推進

1人当たりの貸出冊数は看護学科学生3冊/月、栄養学科学生1冊/月を目標としている。テーマ展示やキャンペーンの実施、「読書ポイントカード」の活用による学部生の図書利用を促す活動も引き続き推進した。

1. 教育場面での図書利用の推進

- (1) 各学科担当教員からの助言をえて、講義内容に沿った参考図書を配置した。実習や課題に応じ、必要があれば複数冊配置、内容に沿った図書が見やすくなるよう柔軟な配置を行った。
- (2) シラバスに掲載されている教科書、参考書を並べた「教科書コーナー」を設置し、前学期、後学期で入替をおこない、学生の便宜をはかった。

2. キャンペーンの実施による利用促進

長期休暇前の貸出促進施策として、読書ポイント2倍キャンペーンを7月22日(月)～7月27日(土)、12月10日(火)～12月23日(月)に実施した。11月1日(金)～11月20日(水)には学生選書をリクエストすると読書ポイントが2倍になる選書キャンペーンを実施し、学生目線の蔵書の更なる充実を図った。

3. 資料展示

教科教員との連携により講義内容に沿った図書を配置した展示を実施した。令和6年度の展示内容は以下の通り。()内はテーマ企画者。

通年 「今からでも間に合う！解剖生理の勉強法」(学修支援委員会)

通年 「調理科学実験・調理学の推薦図書」(栄養学科 小野かお里先生)

4月 「利他共生 多様性を考えよう 基礎看護学実習Ⅱのおすすめ」
(看護学科 小川純子先生、坂井志織先生)

10月 「「骨」が注目されています！」(栄養学科 松原弘樹先生)

11月 「いま改めてナイチンゲールの教えをひも解く」(看護学研究科 茂野香おる先生)

11月 「認知症を有する高齢者への非薬物療法」(看護学科老年看護学領域)

12月 「看護技術の根拠を理解すると技術習得もきつとうまくいく」(看護学科 茂野香おる先生)

その他、図書室の企画として、期間限定のトピックやテーマに関連する展示を以下の通り実施した。

4月8日～5月10日 「新生活を始めよう」

6月5日～7月30日 「読んでほしいおすすめ文学賞受賞ノミネート作品」

6月24日～7月29日 「夏の文庫・新書フェア50冊」

8月30日～9月30日 「読書の秋・芸術の秋」

10月11日～11月26日 「料理レシピ本大賞2024受賞作品」

④ 情報提供サービス

看護栄養学部図書室ホームページを通じ、所蔵資料の検索や、図書室で契約している電子情報が利用できる。視聴覚資料については、専用ブースで視聴できる環境を整えている。

1. データベースの提供

平成21年度より、データベースの利用契約に関する予算を千葉図書館に集中させ、附属図書館として一括契約している。看護・栄養・医学分野としては、医中誌Web、最新看護索引Web、J-Dream3、メディカルオンライン、CINAHL、MEDLINEが利用できるほか、人文社会学・教育学系データベース、新聞記事検索データベース等が利用できる。いずれも附属図書館ホームペー

ジに整理し提供している。平成31年度より医中誌Webのフリーアクセスプランを契約し、学外から人数制限なしでアクセスできる環境を整えている。また、PubMed、J-Stage、国立情報学研究所が提供する学術コンテンツ、国会図書館サーチ、機関リポジトリ等、各機関が無償で提供するデータベースについても、ホームページに整理し、提供している。

2. 電子ジャーナルの提供

看護学分野としてOvid Nursing Full Text、栄養学分野として、American Journal of Clinical Nutrition等を購読契約し、ホームページから利用できるよう整理している。

3. 電子書籍の提供

電子書籍は、蔵書検索OPACを使って検索できるほか、電子書籍の提供元各サイトからもアクセスできるようホームページに整理している。

4. 各種コンテンツの提供

学内外から視聴できる教育動画として「ナーシングチャンネル」「ビジュランクラウド」を令和2年度より導入し、アクセスしやすいようホームページ上に「おすすめ資料」として整理している。その他、教育、研究に有効と思われる公開されているサイトを、ホームページ上に「リンク集」として提供して、適宜更新している。

⑤ 相互利用サービス

平成20年10月に国立情報学研究所のILLに加盟している。令和6年度の実績は、依頼件数が100件で前年比151.5%。受付件数が125件で前年比は143.7%であった。文献複写依頼件数は、平成10年度からの推移でみると平成22年度の318件をピークに減少傾向にある。オープンアクセス誌の増加と、データベースにおける本文へのリンク機能の発展により、利用者自ら文献を容易に入手可能となっていることが依頼件数減少の一因と思われる。受付件数は、加盟当初から110件～130件程度で推移してきたが、平成27年度に158件に増加し、その後は150件～190件程度で推移してきた。令和4年度以降は80件程度まで減少していたが、令和6年度は125件に増加した。

⑥ 利用支援

1. ホームページの充実

附属図書館HP内に、看護栄養学部図書室のページが設けられており、開室スケジュールやお知らせを随時更新して提供している。

また、OPAC（蔵書検索）、データベース（資料検索）、電子ジャーナル、電子書籍のページを発信するほか、各種データベースの利用マニュアルやパスファインダーを独自に作成し、更新を図りながら内容の充実に努めている。

2. オリエンテーション・ガイダンス等

1年次必修科目の初年次セミナーでは、教員指導のもと第5回文献検索、第6回文献の収集と整理方法に関する授業を一部図書室で担当し、図書室ツアーや検索実習を実施した。学部生と大学院生を対象とした文献検索ガイダンスは、対面、オンデマンド配信、オンライン（Zoom）など、該当授業に適切な形式を選択して実施した。令和6年度の実施は以下の通り。

- ・看護学科／栄養学科1年生「図書室オリエンテーション」

日 時：4月2日（火）10：00～10：30

内 容：図書室・ラーニング commons の利用案内、蔵書検索システムOPAC・マイページの紹介。

- ・看護学科／栄養学科1年生「初年次セミナー」

日 時：4月13日（土）1限、2限（栄養学科）

4月20日（土）1限、2限（看護学科）

内 容：図書室ツアーによる図書室の利活用方法や資料配置場所の案内、蔵書検索システム OPAC検索演習、実際の操作を交えながらデータベースの特徴や使い方を紹介。

- ・栄養学科4年生「文献検索ガイダンス」

日 時：5月7日（火）3限

内 容：卒業研究ゼミ内で医中誌Webを使った文献検索実習を対面形式で実施。

- ・大学院生

日 時：5月15日（水）6限「外本語文献検索データベースガイダンス」

内 容：CINAHLを使った外国語文献検索方法の講義と演習を看護学研究科の講義内で実施。

⑦ 図書室開放ウィークの開催

8月14日～22日、地域連携委員会との連携により、図書室開放ウィークが開催された。令和5年度まで近隣の中学校、高校の生徒を対象としていたが、令和6年度より第二キャンパスのオープンキャンパス来場者も対象となり、より多くの生徒に図書室の利用機会が広がった。開催期間中は延べ4件の利用があった。

⑧ ラーニングコモンズ

平成28年4月、旧食堂が改修され、学生が自由に使用できる学びの場として、調理実習室を備えたラーニングコモンズがオープンした。運営には看護栄養学部図書室運営委員会が当たっている。

1. 開室時間・サービス

平日8：00～19：50、土曜日8：00～16：50である。

ラーニングコモンズおよび調理実習室の利用受付、ノートパソコン、プロジェクター、印刷機カウンター等機器類の貸出を図書室カウンターで実施している。機器類の操作方法などテクニカルアドバイスも適宜実施している。

2. 利用状況

機器貸出件数

ノートPC	2,283件
プロジェクター	5件
印刷機カウンター	0件

3. イベントの実施

新型コロナウイルス感染症の拡大防止のため平成31年度から開催を自粛してきた図書室運営委員会独自のイベントは、令和4年度よりラーニングコモンズを本部とした第二キャンパス単独の学園祭が開催されるようになったことに伴い、以降も開催を中止している。

2) サービスの基盤的業務

① 資料の整備

学生は、教養科目を千葉キャンパスで週2日間履修することになっており、同キャンパス千葉図書館の豊富な資料を利用できるため、看護栄養学部図書室では看護・栄養・医学の専門書、専門雑誌を中心に収集し、整備している。資料費予算は、図書費と雑誌費に区別されており図書室運営委員会で執行計画の大枠を決めている。

1. 図書費

全体の約6割を看護学科、栄養学科、及び学生希望分として配分し、図書、電子書籍、視聴覚資料を選書している。看護学科は更に学科内8領域で予算を配分していたが、令和6年度より各領域枠を廃止した。看護学科および栄養学科の選書にあたっては、教員による独自選書の

ほか、書店の協力のもと、専門図書の内覧会を実施した。図書費の残りの約4割の予算については、図書室の選書等予算として次のような使途に使っている。

ア 蔵書調整

全体の蔵書のバランスを考慮して、図書室として、是非、購入した方がよい新旧の資料の選書。

イ 継続購入図書（全集、年鑑、年報等）

継続的に刊行される全集や年鑑白書、視聴覚資料等を購入。

ウ 合冊製本図書（雑誌・紀要等）

雑誌を通巻順に数冊まとめて1冊に合冊製本し、雑誌の紛失を防ぎ、登録することにより、資産化し、利用の便に供する。

2. 雑誌費

設置計画時の購読誌の支払いで目一杯であり、購読雑誌や契約データベースの値上げへの対処が課題となっている。

② 情報アクセス環境の整備

図書室内に情報検索専用パソコン3台を設置し、学部および附属図書館で利用契約している各種データベース、電子ジャーナルが利用できる環境を整えている。また、学内の教室、研究室に設置されたパソコンからも、図書室内から同じく各種データベース、電子ジャーナルが利用できる環境にある。

平成28年3月の図書室増床工事に伴い視聴覚コーナーを増床部分へ移設した。機器類は、従来のDVDテレビ一体型から、最新ブルーレイプレーヤーと液晶モニタへ買替え、ヘッドフォンアンプを新規設置。1台の機器に対して1～4名での同時視聴を可能とした。

③ 施設整備

平成23年8月に栄養学科設置に伴う書架および閲覧座席増設改修工事が行われた。書架の収容能力は以前に比べ2.8倍の約66,150冊に増加した。平成28年3月には、看護学研究科設置に伴う増床工事が行われ、増床分に新書架、閲覧席、視聴覚ブースが設置された。延床面積は以前に比べ1.3倍の611.39平米に拡張し、書架収容能力は、66,150冊に増加した。また、旧食堂がラーニングコモンズ及び調理実習室として改修、設置された。

④ 内外の学術情報関連機関との連携

国立情報学研究所のNACSISに対しては、受入図書・雑誌のほとんど全てを登録している。

看護学の専門図書館としての機能を高める為、日本看護図書館協会へ団体加盟し、研修会参加や加盟館との重複雑誌交換を行うなど相互協力・連携の充実に努めている。

⑤ 学術成果物のJAILO Cloud上での登録・公開

平成30年度3月淑徳大学看護栄養学部紀要第11巻の発刊とともにインターネット環境下での公開がなされた。

⑥ 図書館システムリプレイス

令和2年4月1日より稼働、引き続き富士通iLisWave-Jが採用された。

3) 経営管理

① 管理運営

平成20年7月から、図書室長及び事務部長の担当する管理・監督業務を除く図書室業務全般を専門業者に委託（職員を派遣）して実施している。その運営体制は以下のとおりである。

1. 人 員

(1) 正職員

(図書室長) 茂野 香おる 教授

(事務室長) 廣澤 正晃 (兼務)

加藤 加代子 (兼務)

鈴木 沙織 (兼務)

2. 開館時間

(1) 授業開講日

月曜日から金曜日 9:00～19:50

土曜日 9:00～12:30

(2) 春・夏期休暇期間

月曜日から金曜日 9:00～16:30

土曜日 9:00～12:30

② 図書室運営委員会

第1回 図書室運営委員会記録

1. 日 時 令和6年5月10日(金)

2. 場 所 メール審議

3. 出席者 茂野 香おる、河野 公子、鈴木 沙織、橋本 里美 (オブザーバー)

4. 議 題

【審議事項】

- ・令和6年度図書予算について
- ・年間計画(展示の依頼含む)について
- ・視聴覚教材購入について
- ・雑誌定期購読の可否について

【報告事項】

- ・令和6年度4月【学生】月別貸出冊数(図書)について
- ・貸出冊数統計 令和5年度について

第2回 図書室運営委員会記録

1. 日 時 令和6年6月7日(金)

2. 場 所 メール審議

3. 出席者 茂野 香おる、河野 公子、鈴木 沙織、阿部 和 (オブザーバー)

4. 議 題

【審議事項】

- ・令和6年度 蔵書点検日について

【報告事項】

- ・令和6年度 5月【学生】月別貸出冊数(図書)について
- ・令和6年度 視聴覚資料購入希望リスト
- ・令和6年度 図書予算執行表

第3回 図書室運営委員会記録

1. 日 時 令和6年7月15日（月）
2. 場 所 メール審議
3. 出席者 茂野 香おる、河野 公子、鈴木 沙織、阿部 和（オブザーバー）
4. 議 題

【審議事項】

- ・視聴覚資料購入希望について

【報告事項】

- ・令和6年度 6月【学生】月別貸出冊数（図書）について
- ・令和6年度 視聴覚資料購入希望リスト
- ・令和6年度 図書予算執行表

第4回 図書室運営委員会記録

1. 日 時 令和6年9月10日（火）
2. 場 所 メール審議
3. 対象者 茂野 香おる、河野 公子、鈴木 沙織、阿部 和（オブザーバー）
4. 議 題

【審議事項】

- ・視聴覚資料購入希望について

【報告事項】

- ・令和6年度 8月【学生】月別貸出冊数（図書）について
- ・令和6年度 図書予算執行表

第5回 図書室運営委員会記録

1. 日 時 令和6年10月10日（木）11：00～11：50
2. 場 所 1-306セミナー室
3. 対象者 茂野 香おる、河野 公子、加藤 加代子
4. 議 題

【審議事項】

- ・視聴覚資料の購入希望について
- ・雑誌「ナーシングキャンパス」の定期購読について
- ・令和7年外国雑誌の購読契約について
- ・PPV（ペーパービュー）契約NatureのCoD（Content on Demand）について
- ・大学院雑誌予算の執行状況について
- ・専門図書展示会の開催について

【報告事項】

- ・11月、12月の図書室展示について
- ・蔵書点検結果について
- ・定例報告事項

第6回 図書室運営委員会記録

1. 日 時 令和6年11月14日（木）11：00～11：30
2. 場 所 1号館1階会議室

3. 対象者 茂野 香おる、河野 公子、加藤 加代子、阿部 和 (オブザーバー)

4. 議 題

【審議事項】

- ・視聴覚資料購入希望について

【報告事項】

- ・図書室利用状況
- ・図書費執行状況
- ・雑誌購読等に関して
- ・看護学科・看護学研究科「図書室展示担当輪番表」について

第7回 図書室運営委員会記録

1. 日 時 令和6年12月12日 (木)

2. 場 所 メール審議

3. 対象者 茂野 香おる、河野 公子、加藤 加代子、阿部 和 (オブザーバー)

4. 議 題

【審議事項】

- ・視聴覚資料購入希望について

【報告事項】

- ・図書予算執行について
- ・視聴覚資料購入報告について
- ・図書室利用状況について

臨時 図書室運営委員会記録

1. 日 時 令和6年12月18日 (水)

2. 場 所 メール審議

3. 対象者 茂野 香おる、河野 公子、加藤 加代子、阿部 和 (オブザーバー)

4. 議 題

【審議事項】

- ・千葉療護センター図書室利用について

第8回 図書室運営委員会記録

1. 日 時 令和7年1月10日 (金)

2. 場 所 メール審議

3. 対象者 茂野 香おる、河野 公子、加藤 加代子、阿部 和 (オブザーバー)

4. 議 題

【審議事項】

- ・空調工事による図書室閉鎖に伴う対応について

【報告事項】

- ・図書予算執行について
- ・視聴覚資料購入報告について
- ・図書室利用状況について

臨時 図書室運営委員会記録

1. 日 時 令和7年1月27日（月）
2. 場 所 メール審議
3. 対象者 茂野 香おる、河野 公子、加藤 加代子、阿部 和（オブザーバー）
4. 議 題

【審議事項】

- ・図書視聴覚資料購入について

第9回 図書室運営委員会記録

1. 日 時 令和7年2月8日（土）
2. 場 所 メール審議
3. 対象者 茂野 香おる、河野 公子、加藤 加代子、阿部 和（オブザーバー）
4. 議 題

【審議事項】

- ・図書の除籍について

【報告事項】

- ・図書予算執行について
- ・視聴覚資料購入報告について
- ・図書室利用状況について

第10回 図書室運営委員会記録

1. 日 時 令和7年3月4日（火）
2. 場 所 メール審議
3. 対象者 茂野 香おる、河野 公子、加藤 加代子、阿部 和（オブザーバー）
4. 議 題

【報告事項】

- ・図書室利用状況について

2-5 東京図書館

1) 利用者支援と利用者へのサービス

学生図書委員会が設置され、本格的に活動開始して3年目を向かえた。学生図書委員が様々な企画を考え実行し、図書館に慣れ親しんでもらえるように努力を重ねている。

① 情報提供サービス

現在、利用者向けの蔵書検索専用（OPAC）パソコンを1階に1台、2階に1台、4階に1台、計3台を設置しており所蔵資料の検索ができるとともに、Web検索用の1台を含め1階のパソコンについてはプリンターを設置しプリントサービスを提供している。また、東京図書館ホームページからアクセスできる各種データベース、国立国会図書館デジタル送信サービスを利用できる。

データベースの利用は着実に増えており、特に国立国会図書館デジタル送信サービスは、サイト操作性の向上により利用者からの期待度が高まっている。

ジャパンナレッジのアクセス数追加については、令和4年11月からフリーアクセス契約とし、

学習機会の提供も継続している。

一般雑誌については、タブレット5台による「dマガジン」の運用を令和5年1月に開始し継続している。

② 施設・設備利用サービス

経営学部の移転にともない、図書館2階にラーニングコモンズを設置して2年目になる。学生がともに学ぶスペースで学生同士が議論し、知識を求め、ともに考え合う場として提供している。静粛を原則とする従来型の図書館とは異なり、活発に語り合える場である。Teaching（教員が教える）だけでなく、Learning（学生が積極的・主体的に学ぶ）を支援する。学生図書委員の企画する「映画鑑賞会」も行っている。利用方法は、図書館に電話またはメールで連絡する。授業やサークルでの活動でも利用できる。Wi-Fiやフェイクグリーンの導入や安全のために非常ベルの設置も行った。

③ 相互利用サービス

令和6年度には、他館を利用した文献複写が27件、現物貸借が25件、他館への紹介状が3件で合計55件の利用があった。貸借冊数制限の対策として、入手可能な資料をリクエスト購入するなどの工夫をしている。ILLの利用も増加している。

④ 利用支援

毎年新入生へのオリエンテーションおよびガイダンスを実施している。密を避けるため、各回を1クラスを2グループに分けたり前半・後半の2度行うなどの工夫をした。新入生オリエンテーションは、人文学部と経営学部合わせて60回606名に実施した。

さらに、データベースガイダンスや先行研究文献検索方法など6回、89名の学生に実施した。

図書館のWebサービスとして「OPACマイページ」を引続き実施している。学生版では1. 借りている資料の確認、返却期限の確認、2. 貸出の更新、3. 「貸出中」表示の図書の予約、4. 図書購入の希望申込、5. これまでに借りた図書の一覧がWeb上で利用できる。また、留学生別科への学生に対して、図書館利用ガイダンスを実施した。

⑤ 学生図書委員会の活動

昨年度から図書館長の意向で学生図書委員を立候補制に変えた。今までは、1年生の各クラスより一人ずつを選んで活動していたが、今年度から学生図書委員としてやりたい学生を募集した。1年生から4年生まで人の学生の応募があり1年間活動を行った。学生図書委員からやってみたい企画を募集した。映画鑑賞会、イメージキャラクター作成、おすすめ本の朗読会、ポイントキャンペーン、ゲーム大会、本の聖地巡礼、イベントポスター作成、『揺鈴』編集など他の多くの学生が図書館に足を運んでもらうように、図書館に親しみを持ってもらえるように企画を実施した。

⑥ 中学生および高校生の職場体験の受入

今年度も中学生の職場体験を3名で3日間体験してもらった。内容は、図書館スタッフによる図書館内見学と業務説明、新着雑誌受入登録の作業見学、受入雑誌の配架、図書受入登録の作業見学、装備作業見学、図書の配架、フォルダーへの新聞各紙綴じ作業、館内巡回本棚にある書籍の面を揃える整理作業、などであった。それぞれ熱心に作業を行い、良い経験になったと考えられる。また、今年度より東京都立高校生職場体験事業（ジョブキャンプ）が始まり、都立の高校生4人を受け入れた。

2) サービスの基盤的業務

① 資料の整備

経営学部の移転にともない、毎年数千冊の本をみずほ台図書館から東京図書館へ移管している。書架をあけるためにも廃止された短期大学の専門書等を除籍する。東京図書館で除籍予定の本は、他の3館に希望を取り、必要であれば移管手続きを行う。

② 情報アクセス環境の整備

昨年度から5年計画で閉架書庫にある貴重図書のデジタル化を始め、「淑徳大学附属図書館東京図書館貴重書デジタルアーカイブ」としてホームページで公開している。古典籍、ちりめん本や深町文庫などのデジタル化を順次進めている。

また、東京図書館ホームページから、所蔵資料の検索や、契約している外部有料データベースが使用できる。教育研究等に有効と思われる公開サイトをホームページ上に提供しており、随時更新していく。

③ 内外の学術情報関連機関との連携

平成29年度よりスタートした国立情報学研究所のNACSISに対して所蔵図書・雑誌登録は継続して実施している。今年度新たに連携を開始した学術情報機関はない。

④ 資料展示

- 4月 「図書館から始める新生活」
- 5月 「法然と極楽浄土」、「観てから読む？読んでから観る？」
- 8月 「元気が出る魚いろいろ」
- 9月 「読書の秋、行楽の秋 本を片手に旅に出よう！」
- 12月 「大人シックなクリスマス」

3) 経営管理

① 管理運営

平成26年4月から管理業務を除く図書館業務を専門業者に委託している。その運営体制は以下のとおりである。

1. 正職員

- (館長) 三宅 俊彦 教授
- (室長) 生駒 貴彦 (兼務)

2. 開館時間

(1) 授業期間中

- 月曜日から金曜日 9:00～20:30
- 土曜日 9:00～16:30

(2) 授業期間外

- 月曜日から金曜日 9:00～16:30
- 土曜日 9:00～12:30

② 東京図書館運営委員会

第1回 東京図書館運営委員会

- 1. 日時 令和6年4月16日(火)

2. 方 法 図書館2階 ラーニングコモンズおよびオンライン

3. 議 題

報告事項

- 1) 自己紹介（全員）
- 2) 令和6年度利用統計について
- 3) 令和6年度図書予算執行報告について
- 4) 延滞者について
- 5) 新入生図書館ガイダンスについて
- 6) 新1年生と2年生以降の学生図書委員の募集について
- 7) シラバス購入について
- 8) 新入生向け、新生活応援コーナー設置
- 9) 図書リクエストについて
- 10) 令和5年度リクエスト一覧表

協議事項

- 1) 副委員長の選出について
- 2) 経営学部1、2年生および人間科学科における図書購入費用について
- 3) 教員からの図書購入リクエストについて

第2回 東京図書館運営委員会

1. 日 時 令和6年5月21日（火）

2. 方 法 図書館2階ラーニングコモンズおよびオンライン

3. 議 題

報告事項

- 1) 令和6年度利用統計について
- 2) 令和6年度図書予算執行報告について
- 3) 延滞者について
- 4) 新入生図書館利用ガイダンスについて
- 5) 令和6年度学生図書委員の活動について
- 6) 経営学部2年生のインターンシップについて
- 7) 東京都教育庁からの高校生の職場体験受入れについて
- 8) リクエスト図書について
- 9) その他
- 10) ラーニングコモンズ利用案内作成について
- 11) シラバス参考図書について

協議事項

- 1) 副委員長選出について
- 2) リクエスト図書について
- 3) 学生選書ツアーについて
- 4) 学生図書委員会での賞品について

第3回 東京図書館運営委員会

1. 日 時 令和6年6月11日（火）

2. 方 法 図書館2階 ラーニングコモンズおよびオンライン

3. 議 題

報告事項

- 1) 令和6年度利用統計について
- 2) 令和6年度図書予算執行報告について
- 3) 延滞者について
- 4) 令和6年度学生図書委員の活動について
- 5) 新入生図書館利用ガイダンスのアンケートについて
- 6) リクエスト図書について
- 7) 学生選書ツアーについて
- 8) 令和5年貸出ベスト100

協議事項

- 1) 学生図書委員会での賞品について

第4回 東京図書館運営委員会

1. 日 時 令和6年7月9日(火)
2. 方 法 図書館2階 ラーニングコモンズおよびオンライン
3. 議 題

報告事項

- 1) 令和6年度利用統計について
- 2) 令和6年度図書予算執行報告について
- 3) 延滞者について
- 4) 令和6年度学生図書委員の活動について
- 5) リクエスト図書について
- 6) 学生選書ツアーについて
- 7) 新コピー機の設置について

協議事項

- 1) 防犯ビデオの利用について
- 2) 星野先生の寄贈図書について
- 3) 選書ツアーについて

第5回 東京図書館運営委員会

1. 日 時 令和6年9月10日(火)
2. 方 法 図書館1階 閲覧室およびオンライン
3. 議 題

報告事項

- 1) 令和6年度利用統計について
- 2) 令和6年度図書予算執行報告について
- 3) 延滞者について
- 4) 令和6年度学生図書委員の活動について
- 5) リクエスト依頼について
- 6) みずほ台への移管について

協議事項

- 1) 選書ツアーについて

第6回 東京図書館運営委員会

1. 日 時 令和6年10月8日(火)
2. 方 法 図書館2階 ラーニングコモンズおよびオンライン
3. 議 題

報告事項

- 1) 令和6年度利用統計について
- 2) 令和6年度図書予算執行報告について
- 3) 延滞者について
- 4) 令和6年度学生図書委員の活動について
- 5) リクエスト依頼について
- 6) 図書の移管について

協議事項

- 1) 延滞督促について
- 2) 先生からの「観光経済新聞」復刻版の導入依頼について
- 3) 来年度予算について

第7回 東京図書館運営委員会

1. 日 時 令和6年11月12日(火)
2. 方 法 オンライン
3. 議 題

報告事項

- 1) 令和6年度利用統計について
- 2) 令和6年度図書予算執行報告について
- 3) 延滞者について
- 4) 令和6年度学生図書委員の活動について
- 5) リクエスト依頼について
- 6) 図書の移管について
- 7) 追録の購入について

協議事項

- 1) 最新版選書・就活・資格 教授リストについて

第8回 東京図書館運営委員会

1. 日 時 令和6年12月10日(火)
2. 方 法 オンライン
3. 議 題

- 1) 令和6年度利用統計について
- 2) 令和6年度図書予算執行報告について
- 3) 延滞者について
- 4) 令和6年度学生図書委員の活動について
- 5) リクエスト依頼について
- 6) 図書の移管について
- 7) 追録の購入について
- 8) 淑徳高校の学生来館による飲食について

協議事項

- 1) 令和6年度予算の融通について
- 2) 千葉県図書館で所蔵されていたが除却される書物についての引取について
- 3) 人間科学科の選書について
- 4) 世田谷区史について

第9回 東京図書館運営委員会

1. 日 時 令和7年1月21日(火)
2. 方 法 オンライン
3. 議 題

報告事項

- 1) 令和6年度利用統計について
- 2) 令和6年度図書予算執行報告について
- 3) 延滞者について
- 4) 令和6年度学生図書委員の活動について
- 5) リクエスト依頼について
- 6) 利用者懇談会について

協議事項

- 1) 人間科学科の図書の購入について

第10回 東京図書館運営委員会

1. 日 時 令和7年2月18日(火)
2. 方 法 オンライン
3. 議 題

報告事項

- 1) 令和6年度利用統計について
- 2) 令和6年度図書予算執行報告について
- 3) 延滞者について
- 4) 令和6年度学生図書委員の活動について
- 5) リクエスト依頼について
- 6) 芝中学校・高等学校からの交流依頼について
- 7) シラバス参考図書の購入について
- 8) 学生図書委員募集について

協議事項

- 1) 長期延滞者について
- 2) 来年度の図書館ガイダンスについて
- 3) シラバス参考図書について
- 4) 人間科学科の本の購入について

第11回 東京図書館運営委員会

1. 日 時 令和7年3月11日(火)
2. 方 法 オンライン
3. 議 題

報告事項

- 1) 令和6年度利用統計について
- 2) 令和6年度図書予算執行報告について
- 3) 延滞者について
- 4) 令和6年度学生図書委員の活動について
- 5) 3階にAirdog設置
- 6) 学生ガイダンスについて
- 7) 1階書架リニューアルについて

協議事項

なし

3. 現状と問題点

3-1 図書館統計（令和6年度）

3-2 主要統計の大学間比較から見る

3-3 現状のまとめと将来の改善・改革方策

3-1 図書館統計（令和6年度）

3-1-1 事業行事予算執行状況（年度内累積）

千葉図書館

(千円)

事業行事名	予算額	既執行額	残高	執行率
図書館(室)事務費	1,000	998	2	99.8%
図書館(室)設備維持費	1,761	1,716	45	97.4%
図書館(室)利用ガイドンス印刷	264	261	3	98.9%
図書館(室)コピー	40	28	12	70.0%
千葉図書館業務委託費	33,097	33,097	0	100.0%
学術情報リポジトリ	154	154	0	100.0%
図書購入	12,500	12,490	10	99.9%
学術雑誌購入	36,900	36,900	0	100.0%
大学院図書購入	927	927	0	100.0%
大学院雑誌購入	2,063	2,061	2	99.9%
紀要発行	999	999	0	100.0%
合計	89,705	89,631	74	99.9%

4館共通のデータベース費用は千葉図書館「学術雑誌購入費」にて一括執行 17,283千円

みずほ台図書館

(千円)

事業行事名	予算額	執行額	残高	執行率
図書館(室)事務費	855	851	4	99.6%
図書館(室)設備維持費	1,180	1,002	178	84.9%
図書購入	9,100	9,100	0	100.0%
学術雑誌購入	3,173	2,854	319	90.0%
合計	14,308	13,807	501	96.5%

看護栄養学部図書室

(千円)

事業行事名	予算額	既執行額	残高	執行率
図書館(室)事務費	1,600	1,045	555	65.3%
図書購入	6,475	6,472	3	100.0%
学術雑誌購入	11,598	11,573	25	99.8%
合計	19,673	19,090	583	97.0%

東京図書館（人文学部）

事業行事名	予算額	既執行額	残高	執行率
図書館(室)事務費	1,000	733	267	73.3%
図書館(室)設備維持費	516	337	179	65.3%
図書購入	5,946	5,930	16	99.7%
学術雑誌購入	3,394	3,223	171	95.0%
新聞雑誌購入	1,585	1,557	28	98.2%
データベース利用費	750	733	17	97.7%
コピー機維持費	74	73	1	98.6%
紀要発行	1,425	1,010	415	70.9%
貴重資料デジタル化	4,824	4,824	0	100.0%
合計	19,514	18,420	1,094	94.4%

3-1-2 受入状況

① 図書資料

千葉図書館

種別	総合福祉学部・ コミュニティ政策学部		総合福祉研究科		移管		寄贈		過年度調整		合計	
	冊数	金額	冊数	金額	冊数	金額	冊数	金額	冊数	金額	冊数	金額
和書	2,973	7,570,029	50	129,196	0	0	285	614,666	0	0	3,308	8,313,891
洋書	27	934,217	1	4,198	0	0	5	11,210	0	0	33	949,625
和年鑑	90	606,345	0	0	0	0	32	198,102	0	0	122	804,447
洋年鑑	0	0	0	0	0	0	0	0	0	0	0	0
和製本雑誌	204	592,416	0	0	0	0	0	0	0	0	204	592,416
洋製本雑誌	37	107,448	0	0	0	0	0	0	0	0	37	107,448
視聴覚	44	913,011	0	0	0	0	0	0	0	0	44	913,011
マイクロ	0	0	0	0	0	0	0	0	0	0	0	0
E-Book	89	862,584	107	793,594	0	0	0	0	0	0	196	1,656,178
合計	3,464	11,586,050	158	926,988	0	0	322	823,978	0	0	3,944	13,337,016

みずほ台図書館

種別	経営学部・教育学部 地域創生学部		中国古資料		研究費 (通信を含む)		学術助成費		寄贈		合計	
	冊数	金額	冊数	金額	冊数	金額	冊数	金額	冊数	金額	冊数	金額
和書	1,517	8,518,760	0	0	0	0	115	815,147	169	469,743	1,801	9,803,650
洋書	2	16,404	0	0	0	0	0	0	1	2,500	3	18,904
視聴覚	10	330,000	0	0	0	0	0	0	0	0	10	330,000
合計	1,529	8,865,164	0	0	0	0	115	815,147	170	472,243	1,814	10,152,554

看護栄養学部図書室

種別	看護栄養学部		看護学研究科		寄贈		合計	
	冊数	金額	冊数	金額	冊数	金額	冊数	金額
和書	1,525	4,786,036	295	1,011,943	115	353,305	1,935	6,151,284
洋書	5	24,935	0	0	7	17,500	12	42,435
和製本雑誌	122	354,288	0	0	0	0	122	354,288
洋製本雑誌	1	2,904	1	2,904	0	0	2	5,808
視聴覚	35	1,171,830	0	0	0	0	35	1,171,830
E-Book	34	327,970	114	1,258,449	0	0	148	1,586,419
合計	1,722	6,667,963	410	2,273,296	122	370,805	2,254	9,312,064

東京図書館

種別	人文学部		寄贈		合計	
	冊数	金額	冊数	金額	冊数	金額
和書	4,456	15,622,302	73	326,754	4,780	16,666,437
洋書	132	651,132	0	0	132	651,132
視聴覚	293	3,520,806	0	0	294	3,524,306
合計	4,881	19,794,240	73	326,754	5,206	20,841,875

② 雑 誌

千葉図書館

3,154 冊 学術雑誌 (X0131985 ~ X0132018)
(X0132028 ~ X0133590)
(X0133597 ~ X0135153)

みずほ台図書館

1746 冊 学術雑誌 (SA080306 ~ SA082051)

看護栄養学部図書室

1,262 冊 和雑誌 1,252 冊
洋雑誌 10 冊

東京図書館 ※人文学部・短期大学部共用として

2,052 冊 和雑誌 1,998 冊
洋雑誌 54 冊

3-1-3 サービス

3-1-3-1 開館状況

千葉図書館

平日開館日数	223
土曜日開館日数	41
休日開館日数	6
総開館日数	270

みずほ台図書館

平日開館日数	228
土曜日開館日数	38
休日開館日数	8
総開館日数	274

看護栄養学部図書室

平日開館日数	229
土曜日開館日数	38
休日開館日数	6
総開館日数	273

東京図書館

平日開館日数	232
土曜日開館日数	41
休日開館日数	1
総開館日数	274

3-1-3-2 開館時間

千葉図書館

平日	8:45~20:40 (11.9 h) × 156日 =	1856.40
	8:45~16:30 (7.75 h) × 67日 =	519.25
土曜日	8:45~16:30 (7.75 h) × 29日 =	224.75
	8:45~12:30 (3.75 h) × 12日 =	45.00
休日	8:45~20:40 (11.9 h) × 6日 =	71.40
	8:45~16:30 (7.75 h) × 0日 =	0.00
年間総開館時間		270日 2716.80

※令和5年度より兼務職員となったため時間外0時間

みずほ台図書館

平日	8:45~20:30 (11.75 h) × 164日 =	1927.00
	8:45~16:30 (7.75 h) × 64日 =	496.00
土曜日	8:45~12:30 (3.75 h) × 37日 =	138.75
	8:45~16:30 (7.75 h) × 1日 =	7.75
休日	8:45~16:30 (7.75 h) × 8日 =	62.00
年間総開館時間		274日 2631.50

※兼務職員となったため時間外0時間

看護栄養学部図書室

平日	9:00~19:50 (10.8 h) × 180日 =	1944.00
	9:00~16:30 (7.5 h) × 48日 =	360.00
	9:00~13:00 (4 h) × 1日 =	4.00
土曜日	9:00~12:30 (3.5 h) × 38日 =	133.00
休日	9:00~19:50 (10.8 h) × 6日 =	64.80
年間総開館時間		273日 2505.80

時間外 (3.3 h) × 180日 =	594
----------------------	-----

時間外 (3.3 h) × 6日 =	19.8
時間外開館総時間数	613.8

東京図書館

平日	9:00~20:30 (11.5 h) × 171日 =	1,966.5
	9:00~16:30 (7.5 h) × 62日 =	465.0
	9:00~12:45 (3.75 h) × 0日 =	0
土曜日	9:00~16:30 (7.5 h) × 33日 =	247.5
	9:00~12:30 (3.5 h) × 8日 =	28.0
休日	9:00~21:00 (12 h) × 0日 =	0
	9:00~18:30 (9.5 h) × 0日 =	0
	9:00~16:30 (7.5 h) × 0日 =	0
年間総開館時間		276日 2,707.0

※平成30年度より兼務職員となったため時間外0時間

3-1-3-3 入館者数

千葉図書館

	日数	人数	平均
平日	223	40,634	182.22
土曜日	41	1,786	43.56
休日	6	1,392	232.00
合計	270	43,812	162.27

看護栄養学部図書室

	日数	人数	平均
平日	229	35,315	154.21
土曜日	38	994	26.16
休日	6	930	155.00
合計	273	37,239	136.41

みずほ台図書館

	日数	人数	平均
平日	228	70,131	307.59
土曜日	38	1,187	31.24
休日	8	4,312	539.00
合計	274	75,630	276.02

東京図書館

※人文学部・短期大学部共用として

	日数	人数	平均
平日	232	14,819	63.9
土曜日	41	653	15.9
休日	1	14	14.0
合計	274	15,486	56.52

3-1-4 利用者区別・資料別利用統計

千葉図書館

利用者		資料	図 書		学生数
			冊 数	平均冊数	R6.5.1 現在(人)
総合福祉学部	社会福祉学科	1 年	187	1.29	145
		2 年	358	1.84	195
		3 年	421	2.45	172
		4 年	780	3.90	200
		小 計	1,746	2.45	712
	実践心理学科	1 年	150	1.38	109
		2 年	175	1.68	104
		3 年	347	3.24	107
		4 年	567	4.97	114
		小 計	1,239	2.85	434
	教育福祉学科	1 年	376	2.27	166
		2 年	441	2.81	157
		3 年	361	2.28	158
		4 年	505	3.32	152
		小 計	1,683	2.66	633
総合福祉学部 計			4,668	2.62	1,779
コミュニティ政策学部	コミュニティ政策学科	1 年	11	0.11	96
		2 年	41	0.38	107
		3 年	57	0.61	94
		4 年	53	0.49	109
		計	162	0.40	406
2学部 合計			4,830	2.21	2,185
看護栄養学部	看護学科	1 年	8	0.07	107
		2 年	24	0.21	115
		3 年	3	0.03	112
		4 年	7	0.08	87
		小 計	42	0.10	421
	栄養学科	1 年	0	0.00	80
		2 年	42	0.49	86
		3 年	21	0.24	89
		4 年	11	0.15	75
		小 計	74	0.22	330
看護栄養学部 計			116	0.15	751
聴講生・履修生			48	—	—
学部 計			4,994	1.70	2,936
大 学 院			955	19.49	49
学 生 合 計			5,949	1.99	2,985
教職員・他	教 員		501	/	/
	職 員		1,146		
	その他		519		
	教職員・他 合計		2,166		
貸出冊数合計			8,115		

視聴覚資料は館内利用のみ統計なし

みずほ台図書館

利用者		資料	図 書		雑 誌	学生数
			冊 数	平均冊数	点 数	R6.5.1 現在(人)
経営学部	経営学科	1 年	—	—	—	—
		2 年	—	—	—	—
		3 年	147	1.39	0	106
		4 年	104	1.05	0	99
		小 計	251	1.22	0	205
	観光経営学科	1 年	—	—	—	—
		2 年	—	—	—	—
		3 年	65	0.96	0	68
		4 年	113	1.33	5	85
		小 計	178	1.16	5	153
教育学部	こども教育学科	1 年	821	8.05	0	102
		2 年	754	5.94	0	127
		3 年	985	7.09	4	139
		4 年	900	7.50	5	120
		小 計	3,460	7.09	9	488
地域創生学部	地域創生学科	1 年	25	0.32	2	79
		2 年	208	3.53	0	59
		3 年	—	—	—	—
		4 年	—	—	—	—
		小 計	233	1.69	2	138
聴講生・履修生			34	6.80	0	5
学部 計			4,156	4.20	16	989
学園他部門学生			8	—	0	
学生 合計			4,164	—	16	
教職員・他	教 員		986	—	55	
	職 員		541	—	148	
	その他		257	—	12	
	教職員・他 合計		1,784	—	215	
貸出冊数 合計			5,948	—	231	

視聴覚資料は館内利用のみ統計なし

看護栄養学部図書室

資料 利用者		図 書		雑 誌		視聴覚		学生数	
		冊 数	平均冊数	冊 数	平均冊数	点 数	平均点数	R6.5.1 現在(人)	
看護栄養学部	看護学科	1 年	616	5.70	0	0.00	1	0.01	108
		2 年	1,183	9.94	6	0.05	8	0.07	119
		3 年	2,991	26.01	1	0.01	2	0.02	115
		4 年	1,186	13.63	1	0.01	0	0.00	87
		小 計	5,976	13.93	8	0.02	11	0.03	429
	栄養学科	1 年	425	5.31	0	0.00	1	0.01	80
		2 年	481	5.53	0	0.00	0	0.00	87
		3 年	396	4.45	3	0.03	0	0.00	89
		4 年	445	5.93	36	0.48	0	0.00	75
		小 計	1,747	5.28	39	0.12	1	0.00	331
	学部学生 計		7,723	10.16	47	0.06	12	0.02	760
	看護学研究科	1 年	28	5.60	0	0.00	0	0.00	5
		2 年	102	10.20	2	0.20	0	0.00	10
	研究科学生 計		130	8.67	2	0.13	0	0.00	15
	聴講生・履修生・研究生		5	5.00	0	0.00	0	0.00	1
千葉第二キャンパス学生 計		7,858	10.13	49	0.06	12	0.02	776	
千葉 キャン パス	学部学生		9	/	0	/	0	/	
	大学院生		0		0				
	千葉第一キャンパス学生 計		9		0				
学 生 合 計		7,867	49		12				
教 職 員 ・ 他	卒業生		144		4		0		
	教 員		733		24		62		
	職 員		450		26		4		
	そ の 他		12		0		0		
	教職員・他 合計		1,339		54		66		
貸出冊数 合計		9,206	103		78				

大学院生が教員の場合は、教員に含む

東京図書館

利用者		資料	図書		視聴覚		雑誌	学生数
			冊数	平均冊数	点数	平均点数	点数	R6.5.1 現在(人)
人文学部	歴史学科	1年	350	5.1	2	0.0	0	68
		2年	266	4.2	2	0.0	0	63
		3年	582	8.8	3	0.0	0	66
		4年	314	4.6	1	0.0	0	68
		小計	1,512	22.8	8	0.1	0	265
	表現学科	1年	187	2.1	0	0.0	0	89
		2年	112	1.2	0	0.0	0	91
		3年	142	1.6	0	0.0	0	88
		4年	150	1.6	0	0.0	0	95
		小計	591	6.5	0	0.0	0	363
	人間科学科	1年	388	3.6	0	0.0	0	109
		2年	147	1.5	0	0.0	0	98
		3年	—	—	—	—	—	—
		4年	—	—	—	—	—	—
		小計	535	5	0	0.0	0	207
人文学部 計			2,638	3.2	8	0.0	0	835
経営学部	経営学科	1年	12	0.1	0	0.0	0	155
		2年	71	0.5	1	0.0	0	151
		3年	10	—	—	—	—	—
		4年	42	—	—	—	—	—
		小計	135	1	1	0.0	0	306
	観光経営学科	1年	90	0.7	0	0.0	0	122
		2年	4	0.0	0	0.0	0	108
		3年	—	—	—	—	—	—
		4年	—	—	—	—	—	—
		小計	94	1	0	0	0	230
経営学部 計			229	1	1	0	0	536
留学生別科	留学生別科		90	6.9	0	0.0	0	13
	留学生別科 計		90	7	0	0	0	13
3学部1学科 計			2,957	11	9	0	0	1,384
教職員・他	教員		231	/	25	/	0	/
	職員		214		19		0	
	その他		714		3		0	
	教職員・他 合計		1,159		47		0	
貸出冊数 合計			4,116		56		0	

3-1-5 分類記号別利用統計

千葉図書館

分類番号		0 総記	1 哲学	2 歴史	3 社会科学	4 自然科学	5 技術	6 産業	7 芸術	8 言語	9 文学	その他	合計
社会福祉 学科	1年	0	10	3	76	33	1	0	3	21	39	1	187
	2年	15	14	8	143	17	4	4	12	12	128	1	358
	3年	3	45	0	284	17	4	8	4	13	36	7	421
	4年	3	49	24	478	108	1	6	11	15	73	12	780
	小計	21	118	35	981	175	10	18	30	61	276	21	1,746
実践心理 学科	1年	9	31	0	37	20	2	0	4	8	39	0	150
	2年	1	40	3	25	9	4	1	23	0	62	7	175
	3年	0	135	2	72	44	2	2	17	7	62	4	347
	4年	5	199	23	171	56	3	3	16	5	65	21	567
	小計	15	405	28	305	129	11	6	60	20	228	32	1,239
教育福祉 学科	1年	2	4	0	217	10	3	0	72	2	42	24	376
	2年	5	6	2	52	29	6	1	1	0	60	279	441
	3年	4	34	1	107	11	3	1	2	3	31	164	361
	4年	13	6	2	290	40	2	1	23	5	35	88	505
	小計	24	50	5	666	90	14	3	98	10	168	555	1,683
総合福祉学部 計		60	573	68	1,952	394	35	27	188	91	672	608	4,668
コミュニテイ 政策学科	1年	0	0	0	9	0	0	0	0	0	2	0	11
	2年	0	3	0	28	0	4	1	0	2	3	0	41
	3年	1	1	2	28	1	1	16	0	1	6	0	57
	4年	0	5	0	24	3	3	1	2	7	8	0	53
	小計	1	9	2	89	4	8	18	2	10	19	0	162
2学部 計		61	582	70	2,041	398	43	45	190	101	691	608	4,830
看護学科	1年	0	0	4	4	0	0	0	0	0	0	0	8
	2年	0	6	0	2	1	0	0	0	0	11	4	24
	3年	0	1	0	0	0	0	0	0	0	2	0	3
	4年	0	2	0	4	1	0	0	0	0	0	0	7
	小計	0	9	4	10	2	0	0	0	0	13	4	42
栄養学科	1年	0	0	0	0	0	0	0	0	0	0	0	0
	2年	0	0	0	28	4	0	0	0	0	10	0	42
	3年	0	4	0	3	1	0	0	1	0	12	0	21
	4年	0	4	0	4	0	0	0	0	1	0	2	11
	小計	0	8	0	35	5	0	0	1	1	22	2	74
看護栄養学部 計		0	17	4	45	7	0	0	1	1	35	6	116
聴講生・履修生		0	2	1	11	2	2	0	4	0	22	4	48
3学部 計		61	601	75	2,097	407	45	45	195	102	748	618	4,994
大学院		3	293	72	443	101	1	2	7	11	12	10	955
学生 計		64	894	147	2,540	508	46	47	202	113	760	628	5,949

分類番号		0 総記	1 哲学	2 歴史	3 社会科学	4 自然科学	5 技術	6 産業	7 芸術	8 言語	9 文学	合計
経営学科	1年	—	—	—	—	—	—	—	—	—	—	—
	2年	—	—	—	—	—	—	—	—	—	—	—
	3年	1	4	0	63	2	7	25	5	5	35	147
	4年	1	4	4	35	1	13	15	13	2	16	104
	小計	2	8	4	98	3	20	40	18	7	51	251
観光経営 学科	1年	—	—	—	—	—	—	—	—	—	—	—
	2年	—	—	—	—	—	—	—	—	—	—	—
	3年	0	0	4	19	0	0	31	7	4	0	65
	4年	1	5	14	18	0	2	46	17	8	2	113
	小計	1	5	18	37	0	2	77	24	12	2	178
こども 教育学科	1年	0	3	2	21	2	1	2	39	725	26	821
	2年	2	13	6	146	23	0	0	410	113	41	754
	3年	4	6	8	235	10	1	3	623	37	58	985
	4年	3	3	7	267	9	1	0	499	26	85	900
	小計	9	25	23	669	44	3	5	1,571	901	210	3,460
地域創生 学科	1年	0	1	3	3	1	0	7	0	1	9	25
	2年	4	2	33	38	16	23	29	14	16	33	208
	3年	—	—	—	—	—	—	—	—	—	—	—
	4年	—	—	—	—	—	—	—	—	—	—	—
	小計	4	3	36	41	17	23	36	14	17	42	233
聴講生・履修生		0	1	4	0	0	3	1	5	0	20	34
学部計		16	42	85	845	64	51	159	1,632	937	325	4,156
学園他部門学生		0	0	7	0	0	0	0	0	0	1	8
学生合計		16	42	92	845	64	51	159	1,632	937	326	4,164

看護栄養学部図書室

		0 総記	1 哲学	2 歴史	3 社会科学	4 自然科学	5 技術	6 産業	7 芸術	8 言語	9 文字	その他	合計
看護学科	1年	10	20	1	22	69	14	3	1	26	75	189	430
	2年	2	26	2	157	134	4	0	5	5	47	96	478
	3年	1	6	8	9	187	17	3	23	4	13	36	307
	4年	2	13	1	51	68	4	0	1	10	21	50	221
	小計	15	65	12	239	458	39	6	30	45	156	371	1,436
栄養学科	1年	0	1	2	25	108	165	4	6	23	6	56	396
	2年	0	4	1	30	242	37	0	0	0	8	75	397
	3年	1	5	0	24	175	47	0	1	3	6	130	392
	4年	0	6	4	28	99	43	2	12	4	46	192	436
	小計	1	16	7	107	624	292	6	19	30	66	453	1,621
看護学研究科	1年	0	0	0	5	0	0	0	0	0	0	0	5
	2年	1	1	0	18	22	3	1	0	0	0	8	54
	小計	1	1	0	23	22	3	1	0	0	0	8	59
聴講生・履修生・研究生		0	0	0	1	2	0	0	0	0	0	0	3
千葉キャンパス学生		0	0	0	1	6	0	0	0	0	0	0	7
学生計		17	82	19	371	1,112	334	13	49	75	222	832	3,126
卒業生		0	0	0	1	18	0	0	0	3	0	4	26
教員		8	17	0	64	197	24	2	19	5	4	75	415
職員		9	10	2	16	72	73	1	9	9	52	109	362
その他		0	0	0	3	3	0	0	0	1	0	0	7
学生以外計		17	27	2	84	290	97	3	28	18	56	188	810
総合計		34	109	21	455	1,402	431	16	77	93	278	1,020	3,936

看護・看護専門分類

		(看護) 総記	基礎 看護学	看護学	看護学 母性	看護学 小児学	看護学 成人	看護学 老年	看護学 精神	看護学 地域	看護学 状態別	闘病記	合計
看護学科	1年	40	12	26	0	0	5	2	13	3	3	82	186
	2年	44	52	245	117	10	117	34	18	16	34	18	705
	3年	109	9	422	352	249	693	162	255	145	223	65	2,684
	4年	364	17	125	39	33	177	19	29	73	78	11	965
	小計	557	90	818	508	292	992	217	315	237	338	176	4,540
栄養学科	1年	4	0	22	0	0	3	0	0	0	0	0	29
	2年	6	0	31	0	0	2	0	15	29	1	0	84
	3年	0	0	1	0	2	1	0	0	0	0	0	4
	4年	1	0	2	0	3	0	1	1	0	0	1	9
	小計	11	0	56	0	5	6	1	16	29	1	1	126
看護学研究科	1年	0	9	7	0	0	1	0	0	1	5	0	23
	2年	6	6	24	0	2	6	0	1	2	1	0	48
	小計	6	15	31	0	2	7	0	1	3	6	0	71
聴講生・履修生・研究生		0	0	2	0	0	0	0	0	0	0	0	2
千葉キャンパス学生		0	0	2	0	0	0	0	0	0	0	0	2
学生計		574	105	909	508	299	1,005	218	332	269	345	177	4,741
卒業生		1	8	28	0	20	30	1	0	0	30	0	118
教員		43	43	130	9	0	16	28	2	33	14	0	318
職員		8	4	25	4	10	12	3	3	7	8	4	88
その他		0	2	3	0	0	0	0	0	0	0	0	5
学生以外計		52	57	186	13	30	58	32	5	40	52	4	529
総合計		626	162	1,095	521	329	1,063	250	337	309	397	181	5,270

東京図書館

		0	1	2	3	4	5	6	7	8	9			
		総記	哲学	歴史	社会科学	自然科学	技術	産業	芸術	言語	文学	その他	合計	
人文学部	歴史学科	1年	6	9	42	115	26	6	18	46	1	81	0	350
		2年	0	29	49	72	5	9	1	51	4	46	0	266
		3年	3	15	175	98	15	1	15	135	0	113	12	582
		4年	23	5	175	89	2	0	5	0	3	12	0	314
		小計	32	58	441	374	48	16	39	232	8	252	12	1,512
	表現学科	1年	1	11	7	43	16	14	8	33	4	50	0	187
		2年	1	14	27	7	4	0	0	10	11	38	0	112
		3年	7	7	11	12	1	2	4	13	4	81	0	142
		4年	2	12	3	14	2	0	0	29	0	87	1	150
		小計	11	44	48	76	23	16	12	85	19	256	1	591
	人間科学科	1年	1	134	11	41	51	8	8	21	14	99	0	388
		2年	0	16	0	37	19	0	2	49	3	21	0	147
		3年	—	—	—	—	—	—	—	—	—	—	—	—
		4年	—	—	—	—	—	—	—	—	—	—	—	—
		小計	1	150	11	78	70	8	10	70	17	120	0	535
人文学部 計		44	252	500	528	141	40	61	387	44	628	13	2,638	
経営学部	経営学科	1年	0	0	0	5	2	0	1	3	0	1	0	12
		2年	0	3	1	14	2	1	2	19	12	11	6	71
		3年	0	0	0	0	0	0	0	10	0	0	0	10
		4年	0	0	0	2	0	0	0	40	0	0	0	42
		小計	0	3	1	21	4	1	3	72	12	12	6	135
	観光経営学科	1年	0	4	0	17	21	2	8	3	0	35	0	90
		2年	0	0	0	0	2	0	0	0	0	2	0	4
		3年	—	—	—	—	—	—	—	—	—	—	—	—
		4年	—	—	—	—	—	—	—	—	—	—	—	—
		小計	0	4	0	17	23	2	8	3	0	37	0	94
経営学部 計		0	7	1	38	27	3	11	75	12	49	6	229	
留学生別科	留学生別科	0	0	0	3	0	0	0	66	1	8	12	90	
	留学生別科 計	0	0	0	3	0	0	9	66	1	8	12	90	
3学部1学科 学生 計		44	259	501	566	168	43	72	462	56	677	19	2,957	
教職員	教員	0	18	34	40	5	6	0	46	3	60	2	214	
	職員	1	11	16	52	14	17	8	41	0	71	0	231	
その他		7	34	27	77	20	6	7	460	3	13	60	714	
学生以外 計		8	63	77	169	39	29	15	547	6	144	62	1,159	
総 計		52	322	578	735	207	72	87	1,009	62	821	81	4,116	

3-1-6 レファレンス

千葉図書館

	利用指導 一 般	利用指導 調査法	利用指導 OPAC	利用指導 インターネット	他機関 紹 介	文献所在 調 査	事項調査 事実調査	文献調査	合 計
学 生	213	30	31	12	0	42	0	0	328
教職員	13	0	2	1	0	9	0	0	25
その他	12	0	5	0	0	3	0	0	20
合 計	238	30	38	13	0	54	0	0	373

みずほ台図書館

	文献所在 調 査	事項調査	利用指導 (一般的指導)	利用指導 (文献調査法)	利用指導 (OPAC)	利用指導 (インターネット)	他機関紹介	合 計
学 生	56	1	193	7	16	15	0	288
教職員	12	2	17	2	1	4	4	42
その他	2	0	11	0	0	0	0	13
合 計	70	3	221	9	17	19	4	343

看護栄養学部図書室

	利用指導 一 般	利用指導 調査法	利用指導 OPAC	利用指導 データベース	利用指導 インターネット	文献所在 調 査	文献調査	事項調査 事実調査	他機関 紹 介	ノートPC タブレット	合 計
学 生	176	3	19	17	6	157	5	6	0	21	410
教職員	31	1	2	3	3	18	0	0	0	0	58
その他	8	0	0	0	0	1	0	0	0	0	9
合 計	215	4	21	20	9	176	5	6	0	21	477

東京図書館

※人文学部・短期大学部共用として

	文献所在 調 査	事項調査 事実調査	利用指導 (一般的指導)	利用指導 (文献調査法)	利用指導 (OPAC)	利用指導 (インターネット)	他機関紹介	合 計
学 生	45	3	26	3	5	8	1	91
教職員	2	1	2	1	1	0	0	7
その他	0	0	5	0	0	0	1	6
合 計	47	4	33	4	6	8	2	104

3-1-7 利用支援

千葉図書館

	オリエンテーション		ガイダンス1		ガイダンス2	
	件数	人数	件数	人数	件数	人数
社会福祉学科	0	0	4	67	3	40
実践心理学科	0	0	3	52	7	78
教育福祉学科	0	0	4	68	2	6
コミュニティ政策学科	0	0	1	12	2	23
学科 計	0	0	12	199	14	147
総合福祉研究科	0	0	0	0	1	5
合 計	0	0	12	199	15	152

みずほ台図書館

	STEP 1		STEP 2 新聞・論文	
	件数	人数	件数	人数
経営学部				
経営学科	0	0	1	11
観光経営学科	0	0	2	15
教育学部				
こども教育学科	2	102	7	63
地域創生学部				
地域創生学科	3	79	5	53
合 計	5	181	15	142

看護栄養学部図書室

	オリエンテーション		ガイダンス (対面・Web)		ガイダンス (オンデマンド)	
	件数	人数	件数	人数	件数	人数
看護学科 1年	1	105	1	105	0	0
看護学科 2年	0	0	0	0	0	0
看護学科 3年	0	0	0	0	0	0
看護学科 4年	0	0	0	0	0	0
栄養学科 1年	1	79	1	79	0	0
栄養学科 2年	0	0	0	0	0	0
栄養学科 3年	0	0	0	0	0	0
栄養学科 4年	0	0	1	13	0	0
看護学研究科	0	0	1	5	0	0
合 計	2	184	4	202	0	0

東京図書館

	オリエンテーション		ガイダンス	
	件数	人数	件数	人数
人文学部				
歴史学科	11	103	3	77
表現学科	14	120	3	42
人間科学科	12	109	0	0
経営学部				
経営学科	11	162		
観光経営学科	12	112		
短期大学部	0	0		
合 計	60	606	6	119

3-1-8 相互協力

千葉図書館

		文献複写			現物貸借			他館紹介状			合 計		
		大学	他	小計	大学	他	小計	大学	他	小計	大学	他	合計
他館依頼	学 生	10	0	10	6	0	6	0	0	0	16	0	16
	教職員	56	0	56	9	0	9	0	0	0	65	0	65
	その他	0	0	0	0	0	0	0	0	0	0	0	0
	合 計	66	0	66	15	0	15	0	0	0	81	0	81
自館受付	学 生	106	0	106	28	0	28	0	0	0	134	0	134
	教職員	111	7	118	21	4	25	0	0	0	132	11	143
	その他	1	27	28	0	1	1	0	0	0	1	28	29
	合 計	218	34	252	49	5	54	0	0	0	267	39	306

みずほ台図書館

		文献複写			現物貸借			他館紹介状			合 計		
		大学	他	小計	大学	他	小計	大学	他	小計	大学	他	合計
他館依頼	学 生	4	0	4	0	0	0	0	0	0	4	0	4
	教職員	5	0	5	5	0	5	3	1	4	13	1	14
	その他	0	0	0	0	0	0	0	0	0	0	0	0
	合 計	9	0	9	5	0	5	3	1	4	17	1	18
自館受付	学 生	0	0	0	6	0	6	0	0	0	6	0	6
	教職員	0	0	0	2	0	2	0	0	0	2	0	2
	その他	0	0	0	0	0	0	0	0	0	0	0	0
	合 計	0	0	0	8	0	8	0	0	0	8	0	8

看護栄養学部図書室

		文献複写			現物貸借			他館紹介状			合 計		
		大学	他	小計	大学	他	小計	大学	他	小計	大学	他	合計
他館依頼	学 生	37	1	38	0	0	0	0	0	0	37	1	38
	教職員	50	7	57	5	0	5	0	0	0	55	7	62
	その他	0	0	0	0	0	0	0	0	0	0	0	0
	合 計	87	8	95	5	0	5	0	0	0	92	8	100
自館受付	学 生	45	0	45	0	0	0	0	0	0	45	0	45
	教職員	41	0	41	1	0	1	0	0	0	42	0	42
	その他	2	34	36	1	1	2	0	0	0	3	35	38
	合 計	88	34	122	2	1	3	0	0	0	90	35	125

東京図書館

※人文学部・短期大学部共用として

		文献複写			現物貸借			他館紹介状			合 計		
		大学	他	小計	大学	他	小計	大学	他	小計	大学	他	合計
他館依頼	学 生	13	0	13	17	2	19	1	0	1	31	2	33
	教職員	13	1	14	6	0	6	2	0	2	21	1	22
	その他	0	0	0	0	0	0	0	0	0	0	0	0
	合 計	26	1	27	23	2	25	3	0	3	52	3	55
自館受付	学 生	0	0	0	4	0	4	0	0	0	4	0	4
	教職員	0	0	0	0	0	0	0	0	0	0	0	0
	その他	0	0	0	0	0	0	0	0	0	0	0	0
	合 計	0	0	0	4	0	4	0	0	0	4	0	4

3-1-9 購入希望

千葉図書館

	図書	視聴覚	雑誌	新聞	合計
社会福祉学科	15	0			15
実践心理学科	4	0			4
教育福祉学科	15	0			15
コミュニティ政策学科	12	0			12
総合福祉研究科	51	0			51
職員	17	0			17
合計	114	0			114

みずほ台図書館

	図書	視聴覚	雑誌	新聞	合計
経営学部・経営学科	3	0	0	0	3
経営学部・観光経営学科	0	0	0	0	0
こども教育学科	19	0	0	0	19
地域創生学科	0	0	0	0	0
教員	176	1	0	0	177
その他	0	0	2	0	2
合計	198	1	2	0	201

看護栄養学部図書室

	図書	視聴覚	雑誌	新聞	合計
看護学科	9	0	0	0	9
栄養学科	6	0	0	0	6
看護学研究科	3	0	0	0	3
教員	468	35	2	0	505
合計	486	35	2	0	523

東京図書館

	図書	視聴覚	雑誌	新聞	合計
歴史学科	22	0	0	0	22
表現学科	34	0	0	0	34
人間科学科	11	0	0	0	11
経営学科	0	0	0	0	0
観光経営学科	3	0	0	0	3
教職員	32	0	0	0	32
合計	102	0	0	0	102

3-1-10 文献複写枚数

千葉図書館

機 種	ApeosPort C2570
配置場所	1階コピー機
枚 数	6,210

みずほ台図書館

機 種	DCV2060	Apeos 2560
配置場所	事務室	利用1階
枚 数	6,440	4,686

看護栄養学部図書室

機 種	Apeos C2570	Apeos C2570
配置場所	事務室	閲覧利用
枚 数	525	2,186

東京図書室 ※人文学部・短期大学部共用として

機 種	SHARP AR317G
配置場所	図書館1階
枚 数	1,683

3-2 主要統計の大学間比較から見る

大学図書館がどのような活動を行うべきかの基準は、法令上は定めがないため、昭和27年に大学基準協会が「大学図書館基準」を決定したのに続き、国立大学・公立大学・私立大学の各図書館協議会が、それぞれ昭和28年、36年、31年に「図書館改善要項」を発表した。これらは新制大学拡充の中で、個々の大学図書館が規範として改善に努めた定量的規定であり、結果として大学図書館の充実に寄与した。

ところが、平成3年7月の「大学設置基準」改正により大学図書館に関しても定性的な基準が示されることとなり、平成8年には、「サービス」を核としそれを支える「資料・職員・施設」の充足、そしてそれを「マネージする組織と財政の確立」を目指した「新・私立大学図書館改善要項」が発表された。

当附属図書館においても、今後は大学の教育研究を支えるサービスの基本理念を明確にし、常に点検評価を行いながら上記基準等を参考にしながら、さらに充実した大学図書館の実現を可能にすべく努力することが必要である。

ところで、「大学設置基準」の大綱化により弾力的な大学運営を行うことが可能になったことは、定量的基準が不要になったことを意味するわけではなく、大学を比較する諸資料においても、施設面積、座席数、受入冊数の実数に加えて学生1人当りの蔵書冊数や貸出冊数等が指標として用いられることが多く、大学の財政状況や図書館が提供しているサービスの質を勘案してもなお、他大学に著しく劣る指標に関しては改善の努力が必要である。

ここでは文部科学省が毎年実施している「学術情報基盤実態調査結果」のうち主たる項目について取り上げ、同規模私大との統計上の比較から、当附属図書館全体の実像の概要を明らかにすることとした。なお、文部科学省の実態調査は、大学数、図書館数、教職員数、学生数、施設規模は調査年度の5月1日現在で、蔵書数ほか直接図書館に係わる数値は調査前年度の実績（或いは年度末）で取りまとめられている。この調査では、大学の学部数によってその規模別に区分し分析・集計されており、本学は私大区分として、「私大B区分（5～7学部）」であり、その数値と附属図書館全体との比較をする。

ただし、「私大B区分平均」の分母の内、①「3-2-6 開館状況」は、私大B区分に入る大学図書館（本館+分館等）数である。②「3-2-7 館外貸出」「3-2-8 相互協力」は、そのサービスの実施館である。

3-2-1 職員数

		専任職員数	非専任職員数	合計	図書館職員一人当りの学生数
千葉図書館	令和4年度	1	5	6	378
	令和5年度	0	5	5	465
	令和6年度	0	5	5	447
みずほ台図書館	令和4年度	0	5	5	257
	令和5年度	0	4	4	288
	令和6年度	0	5	5	197
看護栄養図書室	令和4年度	0	3	3	247
	令和5年度	0	3	3	250
	令和6年度	0	3	3	259
東京図書館	令和4年度	0	5	5	243
	令和5年度	0	5	5	189
	令和6年度	0	5	5	277
附属図書館全体	令和4年度	1	18	19	282
	令和5年度	0	17	17	304
	令和6年度	0	18	18	299
私大B区分平均	令和6年度	6	19	25	252

3-2-2 施設

		面積 (㎡)	学生一人当り面積 (㎡)	閲覧座席 (席)	学生一人当り閲覧座席数 (席)	書架収容力 (冊)
千葉図書館	令和4年度	1,695	0.75	264	0.12	264,000
	令和5年度	1,695	0.73	262	0.11	264,000
	令和6年度	1,695	0.76	262	0.12	264,000
みずほ台図書館	令和4年度	2,813	2.19	368	0.29	143,000
	令和5年度	2,813	2.44	368	0.32	145,000
	令和6年度	2,813	2.86	368	0.37	145,000
看護栄養図書室	令和4年度	611	0.82	113	0.15	66,150
	令和5年度	611	0.81	113	0.15	66,150
	令和6年度	611	0.79	113	0.15	66,150
東京図書館	令和4年度	1,483	1.31	167	0.15	92,778
	令和5年度	1,483	1.56	181	0.19	137,000
	令和6年度	1,483	0.93	181	0.13	137,000
附属図書館全体	令和4年度	6,602	1.25	912	0.17	565,928
	令和5年度	6,602	1.28	924	0.18	612,150
	令和6年度	6,602	1.23	924	0.17	612,150
私大B区分平均	令和6年度	6,399	1.02	741	0.12	619,343

3-2-3 蔵書冊数

		蔵書数								
		図書冊数				学生一人当り 蔵書冊数	雑誌種数			学生一人当り 雑誌種数
		和	洋	点字	小計		和	洋	小計	
千葉図書館	令和4年度	218,774	48,888	62	267,724	118.1	1,616	509	2,125	0.94
	令和5年度	219,498	48,950	62	268,510	115.5	1,621	509	2,130	0.92
	令和6年度	217,235	49,021	62	266,318	119.2	1,614	509	2,123	0.95
みずほ台図書館	令和4年度	149,128	31,594	0	180,722	140.9	420	156	576	0.45
	令和5年度	147,863	31,453	1	179,317	155.7	427	152	579	0.5
	令和6年度	153,920	27,123	25	181,068	184.0	441	152	579	0.5
看護栄養図書室	令和4年度	49,963	1,926	0	51,889	70.00	430	57	487	0.66
	令和5年度	52,505	1,941	0	54,446	72.50	438	57	495	0.66
	令和6年度	54,579	1,957	0	56,536	72.86	439	57	496	0.64
東京図書館	令和4年度	133,540	2,225	0	135,765	126.4	225	7	232	0.22
	令和5年度	134,288	1,860	0	136,148	143.91	216	5	221	0.23
	令和6年度	134,288	1,864	0	136,152	98.4	181	7	188	0.14
附属図書館全体	令和4年度	551,408	84,633	59	636,100	118.6	2,691	729	3,420	0.64
	令和5年度	554,157	84,201	60	638,421	123.41	2,702	723	3,425	0.66
	令和6年度	560,022	79,965	87	640,074	119.02	2,675	725	3,386	0.63
私大B区分平均	令和5年度	421,147	135,616	—	556,763	88.50	3,851	1,511	5,362	0.85

3-2-4 受入資料数

		受入資料数							
		図書冊数			学生一人当り 受入図書冊数	雑誌種数			学生一人当り 受入雑誌種数
		和	洋	小計		和	洋	小計	
千葉図書館	令和4年度	3,903	82	3,985	1.8	438	31	469	0.2
	令和5年度	3,447	137	3,584	1.5	393	30	423	0.18
	令和6年度	3,634	70	3,704	1.7	371	29	400	0.18
みずほ台図書館	令和4年度	2,814	4	2,818	2.2	139	4	143	0.11
	令和5年度	2,112	2	2,114	1.84	149	4	153	0.13
	令和6年度	8,553	19	8,572	8.7	143	5	148	0.15
看護栄養図書室	令和4年度	2,433	23	2,456	3.31	151	7	158	0.21
	令和5年度	2,542	15	2,557	3.4	142	7	149	0.2
	令和6年度	2,238	16	2,254	2.9	139	2	141	0.18
東京図書館	令和4年度	5,034	58	5,092	4.74	182	5	187	0.17
	令和5年度	5,053	159	5,212	5.51	216	5	221	0.23
	令和6年度	5,212	0	5,212	3.77	181	7	188	0.14
附属図書館全体	令和4年度	14,184	167	14,351	2.68	910	47	957	0.18
	令和5年度	13,154	313	13,467	2.60	900	46	946	0.18
	令和6年度	19,637	105	19,742	3.67	834	43	877	0.16
私大B区分平均	令和5年度	5,819	597	6,416	1.02	824	179	1,003	0.16

3-2-5 資料費

(千円)

		図書費	雑誌費	データベース費	合計	学生一人当り 資料費(円)
千葉図書館	令和4年度	13,733	17,808	16,504	48,045	21,203
	令和5年度	13,187	19,361	16,641	49,189	21,166
	令和6年度	12,504	30,203	8,052	50,759	22,721
みずほ台図書館	令和4年度	9,000	2,526	—	11,526	8,984
	令和5年度	8,800	3,347	402	12,549	10,893
	令和6年度	9,100	2,854	402	12,356	12,566
看護栄養図書室	令和4年度	7,790	9,981	—	17,771	23,982
	令和5年度	9,786	7,872	—	17,658	23,513
	令和6年度	8,250	9,795	—	18,045	23,254
東京図書館 短期大学部	令和4年度	1,270	2,607	—	3,877	8,484
	令和5年度	650	0	0	650	3,125
	令和6年度					
東京図書館 人文学部	令和4年度	5,151	766	336	6,253	10,135
	令和5年度	7,755	3,847	733	12,335	13,039
	令和6年度	5,946	4,979	750	11,675	8,436
附属図書館全体	令和4年度	36,944	33,688	16,840	87,472	16,307
	令和5年度	40,178	34,427	17,776	92,381	17,858
	令和6年度	35,800	47,831	9,204	92,835	17,262
私大B区分平均	令和5年度	27,533	63,357	17,402	108,292	17,219

(4館共通データベースは千葉図書館データベースで計上)

(令和5年度の私大B：図書費＝図書費＋電子書籍、雑誌費＝雑誌費＋電子ジャーナル)

*令和6年度より学術情報基盤実態調査の説明に従い、本文が読めるデータベースは雑誌(電子ジャーナル)費に含めた

3-2-6 開館状況

		開館日数	時間外 開館時間数	総入館者数	一日平均 入館者数	学生一人当り 年間入館回数
千葉図書館	令和4年度	277	772.95	29,673	107	13.1
	令和5年度	278	0	38,044	137	16.4
	令和6年度	270	0	43,812	162	19.6
みずほ台図書館	令和4年度	277	0	93,970	339	73.24
	令和5年度	276	0	78,959	286	68.54
	令和6年度	274	0	75,630	276	76.86
看護栄養図書室	令和4年度	278	643.5	37,034	133	49.98
	令和5年度	276	630.3	38,721	140	51.56
	令和6年度	273	613.8	37,239	136	47.99
東京図書館	令和4年度	283	0	11,919	44	11.1
	令和5年度	276	0	15,001	54	3.43
	令和6年度	274	0	15,486	57	11.2
附属図書館全体	令和4年度	—	—	172,596	623	32.18
	令和5年度	—	—	170,725	617	33
	令和6年度	1,091	613.8	172,167	631	32.01
私大B区分平均	令和5年度	269	—	—	—	—

3-2-7 館外貸出

(冊数)

		学生	教職員	学外者	合計	学生一人当り 貸出冊数
千葉図書館	令和4年度	5,783	1,662	120	7,565	2.55
	令和5年度	5,930	1,568	438	7,936	2.55
	令和6年度	5,949	1,647	519	8,115	2.66
みずほ台図書館	令和4年度	7,720	2,740	154	10,614	6.02
	令和5年度	4,880	2,069	205	7,154	4.24
	令和6年度	4,180	1,730	269	6,179	4.25
看護栄養図書室	令和4年度	10,386	1,252	137	11,775	14.02
	令和5年度	8,988	1,170	123	10,281	11.97
	令和6年度	7,867	1,183	156	9,206	10.14
東京図書館	令和4年度	2,634	324	139	3,097	2.88
	令和5年度	3,150	516	367	4,033	3.33
	令和6年度	2,966	445	714	4,125	2.98
附属図書館全体	令和4年度	26,523	5,978	550	33,051	4.94
	令和5年度	22,948	5,323	1,133	29,404	4.44
	令和6年度	20,962	5,005	1,658	27,625	5.14
私大B区分平均	令和5年度	24,465	5,320	1,151	30,936	4.92

3-2-8 相互協力

		相互貸借(冊)			文献複写(件)		
		貸出	借受	計	受付	依頼	計
千葉図書館	令和4年度	50	9	59	351	70	421
	令和5年度	46	12	58	286	74	360
	令和6年度	54	15	69	252	66	318
みずほ台図書館	令和4年度	16	0	16	2	20	22
	令和5年度	5	1	6	1	1	2
	令和6年度	8	5	13	0	9	9
看護栄養図書室	令和4年度	1	14	15	80	76	156
	令和5年度	4	5	9	83	61	144
	令和6年度	3	5	8	122	95	217
東京図書館	令和4年度	1	31	32	5	39	44
	令和5年度	4	24	28	0	36	36
	令和6年度	4	25	29	1	26	27
附属図書館全体	令和4年度	68	54	122	438	205	643
	令和5年度	59	42	101	370	172	542
	令和6年度	69	50	119	375	196	571
私大B区分平均	令和5年度	117	90	207	362	414	776

3-3 現状のまとめと将来の改善・改革方策

1) 現状のまとめ

千葉図書館、みずほ台図書館、看護栄養学部図書室及び東京図書館の職員数、施設、蔵書冊数、受入資料数、資料費、開館状況、館外貸出、相互協力については、「3-2 主要統計の大学間比較から見る」を参照されたい。その他の現状は以下のとおり。

① 千葉図書館

千葉図書館における開館時間は、授業期間中の月曜日から金曜日は午前8時45分から午後8時40分まで、同じく土曜日にあっては午前8時45分から午後4時30分までである。なお、授業期間外の開館時間は、月曜日から金曜日は午前8時45分から午後4時30分まで、土曜日は午前8時45分から午後12時30分までである。

また、夏期休暇中の8月の土曜日、冬期休暇中の土曜日は閉館となっている。授業期間中の開館については、授業との関連における必要をほぼ満たしている。

平成26年度からラーニングコモンズがオープンした。開室時間は月～金曜日午前8時45分～午後9時、土曜日午前8時45分～午後4時30分で、スタッフの勤務時間は授業期間中とし、月～金曜日午前8時45分～午後5時の間利用者をサポートしている。

また、図書館利用案内を発行するとともに、利用指導に関しては、1年生に対する入門的図書館利用法の指導をゼミ単位で、また、2年生以上の学生を対象に、電子化された文献の検索法を中心とする指導を専門演習のゼミ単位で、それぞれ実施している。

本館館内は原則として全開架方式であり、図書の自由閲覧を可能にしている。

車椅子のままアプローチし得るカウンターやトイレを整備するなど、障がいをもつ学生への適切なサービスを旨として、整備・運営に当たっている。

教育研究における分野との関連での、分野別蔵書構成をみると、千葉キャンパスにおける専門分野である、心理学、社会学、社会福祉等を含む社会科学、教育および医学、薬学の蔵書が全蔵書の7割弱を占めている。

収書方針としては、学部学科および大学院研究科専攻の目的に適合する専門図書資料を中心に、教員の希望による学生指導図書、学科別教員選書図書、学部学生・大学院生による学生希望図書、図書館職員による蔵書調整図書等、図書購入費の費目を分けて、バランスを保ちつつ収書することとしている。

また、図書館学生アドバイザーを募り、館内の展示や選書ツアー等を行い、図書館を身近に感じられる一助となった。

② みずほ台図書館

みずほ台図書館の開館時間は、開講期間中の月曜日～金曜日は8時45分から20時30分まで、土曜日は8時45分から12時30分まで、ただしスプリングセミナー等が開催される土曜日は8時45分から16時30分までである。また夏期休暇中の8月の土曜日は閉館となっている。それ以外の開講期間外は月曜日～金曜日8時45分から16時30分まで、土曜日8時45分から12時30分までとしている。

みずほ台図書館は図書館研究棟の地下1階から3階までの4フロアを使用している。平成25年夏に1階フロア全体をラーニング・コモンズに改修した。1階フロアは一般図書以外の別置図書やPCコーナーをゾーニングし、ゼミや授業、レポート作成の他、模擬授業や学びの場として活用されている。年々書架スペースの確保が厳しくなる傾向にあるが、令和6年度に東京図書館から書架を移設し絵本・児童書の配架スペースを拡大した。地下の電動書架を有効に使いながら、利用者

不便を感じさせないよう整理整頓を心がけている。

みずほ台図書館における図書の収集は、図書館運営委員会によって決定された収書方針に基づいて行われている。学部の移転や新設に伴い蔵書構成を見直すとともにバランスの取れた収集を念頭に置いている。

学生の貸出促進のため、春と秋の読書キャンペーンや季節展示、テーマ展示を定期的実施している。また学生からの図書購入希望は最大限取り入れるのみならず、希望提出からおおよそ3～14日ほどで学生の手許に届けられるようになっている。

埼玉県大学・短期大学図書館協議会に加盟し、相互利用システムに参加している。また大学の地域貢献のため学外利用を受け入れており、令和6年度は延べ140人の利用があった。

平成30年2月13日から国立情報学研究所（NII）が提供する共用リポジトリサービスJAIRO Cloudにて、研究紀要をインターネット上で公開している。令和6年度から経営学部・教育学部・地域創生学部の研究年報を公開し、今後はバックナンバーの公開も予定している。

③ 看護栄養学部図書室

図書室の性格は、「看護・栄養学の専門図書館として機能」することであり、看護・栄養・医学の専門資料を最新動向に注意しながら収集、整理、提供している。サービスの目標として、「専門性の高い頼りになる、そして親近感の持てるきめ濃やかなサービス」の提供を掲げ、学生1人あたりの平均貸出冊数は、看護学科3冊／月以上、栄養学科1冊／月以上の達成を目指している。学生の図書利用を推進するため、読書ポイントカードを活用し、教員による月替わりのテーマ展示企画や購入希望図書制度を実施している。利用支援としてレファレンス事例の蓄積、オリジナル資料等を使用した文献検索ガイダンスにも注力している。

情報検索の設備として、図書室内にOPAC専用端末2台、情報検索用端末3台を設置し、図書室ホームページを通じて学内外から電子リソースにアクセスできる環境を整えている。

平成28年4月にオープンしたラーニングコモンズは、学生が自由に学べる学びの場として活用されている。

図書室の開室時間は、授業期間中の月曜日から金曜日は午前9時から午後7時50分まで、同じく土曜日にあっては午前9時から午後12時30分までである。なお、授業期間外の開室時間は、月曜日から金曜日は午前9時から午後4時30分まで、その期間のうち春期休暇中の土曜日は午前9時から午後12時30分まで、夏期休暇中の土曜日は閉室となっている。

図書は全て開架方式であり、図書室内での自由閲覧を可能にしている。図書の分類には、「日本十進分類法（NDC）」を採用し、NDC分類における「492.9看護学」の部分は、その部分をさらに細分化した「日本看護協会看護学図書分類表第2版」により分類している。

図書室の公開については、本学卒業生のほか、図書室長の認めた者が利用できる。看護学科教員と共同研究等で繋がりが深い、近隣の総合病院看護医療従事者を中心に利用されている。

④ 東京図書館

東京図書館の開館時間は、授業期間中の月曜日から金曜日は午前9時から午後8時30分まで、同じく土曜日は午前9時から午後4時30分までである。なお、授業期間外の開館時間は、月曜日から金曜日は午前9時から午後4時30分まで、同じく土曜日は午前9時から午後12時30分までである。また、夏季休暇中の8月の土曜日は閉館、9月の土曜日は午前9時から午後12時30分までとなっている。

資料の貸出点数は教員が30点、職員が20点で、学生は10点である。資料の貸出期間は教員が3ヶ月以内、職員が1ヶ月以内、学生が2週間以内となっているが、学生の夏季休暇や実習期間中

には貸出期限延長措置を取っている。

経営学部の移転が始まり2年目、2階に設置したラーニングコモンズでは、新入生への図書館利用ガイダンス、データベースガイダンス、映画鑑賞会や先生方の授業など利用されている。

今年度も学生図書委員を募集し図書館利用促進につながる企画、サービスを実施した。

1. ゲーム大会
2. ポイ活
3. イメージキャラクター作成
4. イベントポスター作成
5. 映画鑑賞会
6. 「揺鈴」(図書館だより)の作成
7. 国立国会図書館巡り

2) 将来の改善・改革に向けた方策

① 千葉図書館

キャンパス内に設置されている図書館をより身近に感じられる雰囲気作りや、利用者の利便性を踏まえ、サービスの向上を図り、永続的に「身近にある知識の場」として認知を広げることに繋がる改善・方策を心掛けていく。以下は主な取組状況となる。

・OPACマイページの運用促進

図書館資料の予約や延長、ILLの申し込みができるOPACマイページの利用について、令和4年度までは希望者のみに発行していたID/PWを、令和5年度より入学者全員にID/PWを発行し、利用できる環境を整備した。引き続き、利用促進に繋がる周知方法を模索していく。

・大学院生の利用促進

大学院生の利用の促進に繋がる取組として、大学院生向け図書館ガイダンスを実施した。院生および指導教員からも好評であったため、令和6年度も継続して実施していく。

・学生との共同企画

図書館を身近に感じてもらえるように、学生主体(学生選書スタッフ等)としたイベントの実施を検討する。

・電子書籍、電子ジャーナルの見直し

平成21年度からは3キャンパスで、平成26年度からは4キャンパスとしての契約で附属図書館として全学一契約することによって経費等の合理化を図ってきたが、大学として電子書籍、電子ジャーナルの見直しを行う。

・令和5年度後学期より稼働した学修支援室と図書館との連携についての検討を行う。

・外国雑誌価格高騰への対策

年々価格が上昇していく外国雑誌への対策として、Pay-Per-View方式への切り替えや、ドキュメント・デリバリー・サービスの導入等を検討する。

② みずほ台図書館

令和5年度から経営学部の移設や地域創生学部の新設により、蔵書構成や収書、整理が変化している。研究機関、教育機関として専門図書の充実を図り、量より質を重視していきたい。私立大学平均冊数に拘らず、新刊書を中心にバランスのとれた収集や大学に適した環境を心掛けていく。

東京図書館とみずほ台図書館間において令和4年度～令和7年度にかけて経営学部資料の移管、令和6年度～令和7年度にかけて短期大学部資料の移管を計画している。移管は図書館資料の有効活用のみならず、教育研究において有益な資料提供を実現できる手段である。学部学科の専攻研究

に沿った専門書を収集・整理し、「利用される図書館」を目指していく。

全キャンパスのラーニング・コモンスの中でみずほ台図書館は非常に良く利用されている。特にグループワークスペースは授業や予習・復習の利用が多く、定期試験前などは特に混雑している。新型コロナウイルス感染症の流行を切っ掛けとしてPC環境の整備、ICTの普及が進み、図書館外でも学べる空間が広がった。必ずしも「図書館＝勉強の場」ではなくキャンパス全体が自由に学べる空間として確立してきている。図書館として利用者に適した環境を整え、サービスを提供していきたい。

埼玉キャンパスは実習科目のある学部があり、返却期限日までに来館できない学生のため、インターネット上で図書館資料の確認や延長、予約が可能なOPACマイページの利用促進を進めている。現在は図書館ガイダンスやポータルサイトにて周知し、希望者のみID/PWしているが、利用状況によって今後のサービスを検討していきたい。

また、図書館内で実施している様々な展示を今後は更に、利用者の「知的興味を刺激する」企画・立案をし、この施設がより有意義に利用されるよう努める。学習支援や図書館利用支援など人的な支援については、他部署とも連携して作り上げていく必要がある。

③ 看護栄養学部図書室

学生1人あたりの1か月平均貸出冊数の目標（看護学科3冊、栄養学科1冊）は、看護学科・栄養学科ともに未達成であった。情報入手方法が多様化し、コロナ禍を経て電子書籍や動画コンテンツなど、図書以外の資料の活用が定着したことも一因と考えられる。データベースや電子書籍への学外アクセス環境の整備およびパスファインダーを提供しての利用案内を継続するほか、QRコードを活用した案内版の設置、教員との連携による電子書籍を利用した企画展示の実施など、電子資料にアクセスしやすい環境を整備した。次年度も利用者の動向を捉え、引き続き電子資料の利用推進施策に取り組んでいく。

学生の図書利用の向上と、図書室の環境整備、蔵書選書の早期実現、大学院生のニーズを反映した適切な選書、外国雑誌の値上がりへの対応、図書利用推進に向けた企画展示の工夫、蔵書検索システムやオンラインデータベース活用の推進が引き続き課題である。

学部創設18年目である。

これまで蓄積してきた知識や技能を活かして、「専門性の高い頼りになる」図書室として、より一層利用者のニーズに応える必要がある。授業や他部署との連携を深めて図書室の利用を推進し、「親近感の持てるきめ濃やかなサービス」を地道に確立し、教職員、学生から信頼される図書室を作りあげたい。

④ 東京図書館

令和6年3月で短期大学部が短期大学部が閉学した。絵本などの多くの本をみずほ台図書館へ移管した。

図書館では各種データベースの閲覧サービスしているが、東京キャンパスでは特にジャパンナレッジの利用が多いため、今まで同時アクセスが3つに制限されていたものをアクセス無制限の契約を継続している。通信のスピードも10Gbpsと早くなった。

令和8年度に完成年度を迎えるにあたり、年次進行中の人文学部人間科学科の新設及び経営学部の移転（埼玉キャンパスより）に伴い、関連する分野の充実を図りたい。

東京キャンパスの立地条件による長年の課題である、図書館の来場者数の増加については引き続き課題であるが、学生図書委員を設置し、学生目線を活かした様々な取り組みを積極的に取り入れ、図書館利用の活性化へ向けた一助と考えている。

総表

	附属図書館合計			私大B区分	私大	大学	千葉図書館			みずほ台図書館			看護栄義図書室			東京図書館		
	令和4年度	令和5年度	令和6年度	令和5年度	令和5年度	令和5年度	令和4年度	令和5年度	令和6年度	令和4年度	令和5年度	令和6年度	令和4年度	令和5年度	令和6年度	令和4年度	令和5年度	令和6年度
1. 大学・学生・図書館職員数(R6.5.1)																		
大学数(実数)	1	1	1	81	629	816	1	1	1	1	1	1	1	1	1	1	1	1
学生数(実数)	5,364	5,173	5,378	509,409	2,459,547	3,228,604	2,266	2,324	2,234	1,283	1,152	984	741	751	776	1,074	946	1,384
学生数/大学数(1大学当りの学生数)	5,364	5,173	5,378	6,289	3,910	3,957	2,266	2,324	2,234	1,283	1,152	984	741	751	776	1,074	946	1,384
学生数/図書館職員(図書館職員1人当り学生数)	282	304	299	252			378	465	447	321	288	197	247	250	258	243	189	277
図書館職員数(実数)	19	17	18	2,029	9,913	14,734	6	5	5	5	4	5	3	3	3	5	5	5
図書館職員数(平均)	19	17	18	25	16	18	6	5	5	5	4	5	3	3	3	5	5	5
図書館職員数()内非専任職員数	19(18)	17(17)	18(18)	25(19)	16(12)	18(12)	6(5)	5(5)	5(5)	5(5)	4(4)	5(5)	3(3)	3(3)	3(3)	5(5)	5(5)	5(5)
2. 施設(R6.5.1)																		
総延面積(㎡)(平均)	6,607	6,602	6,602	6,399	4,153	4,836	1,695	1,695	1,695	2,813	2,813	2,813	611	611	611	1,488	1,483	1,483
総延面積(㎡)/学生数(学生1人当りの面積)	1.24	1.28	1.23	1.02	1.06	1.22	0.75	0.73	0.76	2.19	2.44	2.86	0.82	0.81	0.79	1.38	1.57	1.07
閲覧座席数(席)	912	924	924	741	466	493	264	262	262	368	368	368	113	113	113	167	181	181
閲覧座席数(席)/学生数(学生1人当りの閲覧座席数)	0.17	0.18	0.17	0.12	0.12	0.12	0.12	0.11	0.12	0.29	0.32	0.37	0.15	0.15	0.15	0.16	0.19	0.13
書架収容力(冊)	565,928	612,150	612,150	619,343	368,877	445,144	264,000	264,000	264,000	143,000	145,000	145,000	66,150	66,150	66,150	92,778	137,000	137,000
3. 蔵書冊数(R7.3.31)																		
蔵書冊数(実数)	633,875	638,425	638,947	45,097,820	211,617,555	337,871,138	267,724	268,510	266,318	180,722	179,317	181,068	51,889	54,446	56,536	133,540	136,152	135,025
蔵書冊数(平均)	633,875	638,425	638,947	556,763	336,435	414,058	267,724	268,510	266,318	180,722	179,317	181,068	51,889	54,446	56,536	133,540	136,152	135,025
蔵書冊数/学生数(学生1人当り蔵書冊数)	118.2	123.4	118.8	88.5	86.0	104.6	118.1	115.5	119	140.9	155.7	184.0	70	72.5	72.9	126.4	143.9	97.6
蔵書冊数/図書館職員数(図書館職員1人当り蔵書冊数)	33,362	37,554	35,497	22,271	21,347	22,931	44,621	53,702	53,264	36,144	44,829	36,214	17,296	18,149	18,845	26,708	27,230	27,005
4. 図書受入冊数(R7.3.31)																		
図書受入冊数(実数)	14,293	13,461	23,120	519,652	2,213,730	3,185,778	4,055	3,584	3,704	2,818	2,114	8,572	2,456	2,557	2,254	5,034	5,206	8,590
図書受入冊数(平均)	14,293	13,461	23,120	6,415	3,519	3,904	4,055	3,584	3,704	2,818	2,114	8,572	2,456	2,557	2,254	5,034	5,206	8,590
図書受入冊数/学生数(学生1人当り図書受入冊数)	2.66	2.6	4.30	1.02	0.90	0.99	1.8	1.5	1.7	2.2	1.8	8.7	3.3	3.4	2.9	4.7	5.5	6.2
図書受入冊数/図書館職員数(図書館職員1人当り図書受入冊数)	752	792	1,284	257	223	216	676	717	741	564	529	1,714	819	852	751	1,018	1,041	1,718
5. 雑誌所蔵種数(R7.3.31)																		
雑誌所蔵種数(実数)	3,420	3,399	3,443	434,337	2,166,573	441,2567	2,125	2,130	2,123	576	579	593	487	495	496	232	195	231
雑誌所蔵種数(平均)	3,420	3,399	3,443	5,362	3,444	5,408	2,125	2,130	2,123	576	579	593	487	495	496	232	195	231
雑誌所蔵種数/学生数(学生1人当り雑誌所蔵種数)	0.64	0.66	0.64	0.85	0.88	1.37	0.94	0.92	119.2	0.45	0.5	0.6	0.7	0.66	0.64	0.22	0.21	0.17
雑誌所蔵種数/図書館職員数(図書館職員1人当り雑誌所蔵種数)	180	200	191	214.48	218.56	299.48	354.2	426	425	115.2	144.8	118.6	162.3	165	165.3	37	39	46
6. 雑誌受入種数(R7.3.31)																		
雑誌受入種数(実数)	957	941	912	81,301	344,554	529,680	469	423	400	143	153	148	158	149	141	187	216	223
雑誌受入種数(平均)	957	941	912	1,004	548	649	469	423	400	143	153	148	158	149	141	187	216	223
雑誌受入種数/学生数(学生1人当り雑誌受入種数)	0.18	0.18	0.17	0.16	0.14	0.16	0.21	0.18	0.18	0.11	0.13	0.15	0.2	0.2	0.18	0.17	0.23	0.16
雑誌受入種数/図書館職員数(図書館職員1人当り雑誌受入種数)	50.4	55.4	51	40.07	34.76	35.95	78.2	84.6	80	28.6	38.3	29.6	53	49.7	47	37.4	43.2	44.6
7. 図書貸出冊数(R7.3.31)																		
学生図書貸出冊数(実数)	26,523	22,948	20,953	1,981,669	9,364,800	15,077,323	5,783	5,930	5,949	7,720	4,880	4,180	10,386	8,988	7,867	2,634	3,150	2,957
学生図書貸出冊数(平均)	26,523	22,948	20,953	24,465	14,888	18,477	5,783	5,930	5,949	7,720	4,880	4,180	10,386	8,988	7,867	2,634	3,150	2,957
教職員図書貸出冊数	5,961	5,323	5,005	5,320	3,210	3,672	1,662	1,568	1,647	2,740	2,069	1,730	1,252	1,170	1,183	307	516	445
学外者図書貸出冊数	550	1,133	1,658	1,151	938	1,086	120	438	519	154	205	269	137	123	156	139	367	714
図書貸出冊数(合計・実数)	33,034	29,404	27,616	2,505,836	11,973,454	18,959,543	7,565	7,936	8,115	10,614	7,154	6,179	11,775	10,281	9,206	3,080	4,033	4,116
図書貸出冊数(合計・平均)	33,034	29,404	27,616	30,936	19,036	23,235	7,565	7,936	8,115	10,614	7,154	6,179	11,775	10,281	9,206	3,080	4,033	4,116
学生図書貸出冊数/学生数(学生1人当り図書貸出冊数)	4.94	4.44	3.90	4.92	4.87	5.87	2.55	2.55	2.66	6.02	4.24	4.25	14.01	11.97	10.14	2.87	4.26	2.97
図書貸出冊数/図書館職員数(図書館職員1人当り図書貸出冊数)	1,739	1,730	1,534	15.25	1.92	1.58	1,260	1,587	1,623	2,123	1,789	1,236	3,925	3,427	3,069	616	807	823
8. 資料費(R7.3.31) 単位(千円)																		
資料費(合計・実数)	88,394	90,851	93,088	9,105,697	46,739,613	74,751,567	48,045	49,189	52,378	11,526	12,147	11,954	17,771	17,658	18,045	11,052	11,857	10,711
図書費	36,944	39,783	35,784	2,230,249	10,065,774	13,840,188	13,733	13,187	12,504	9,000	8,800	9,100	7,790	9,786	8,250	6,421	8,010	5,930
雑誌費+電子ジャーナル	50,192	34,427	47,633	5,131,943	27,956,516	48,585,419	34,312	19,361	30,203	2,526	3,347	2,854	9,981	7,872	9,795	3,373	3,847	4,781
データベース	0	0	8,052	1,409,557	7,149,235	10,397,405	0	0	8,052	0	0	0	-	-	-	0	0	0
その他	0	0	1,619	333,948	1,568,088	1,928,555	0	0	1,619	0	0	0	-	-	-	0	0	0
資料費(合計・平均)	88,394	90,851	93,088	112,416	74,308	91,607	48,045	49,189	52,378	11,526	12,147	11,954	17,771	17,658	18,045	11,052	11,857	10,711
資料費/学生数(学生1人当り資料費 千円)	16.5	17.6	17.3	17.9	19	23.2	21	21	23	9	11	12	24	24	23	10.3	12.5	7.74
資料費/図書館職員数(図書館職員1人当り資料費 千円)	4,652	5,344	5,172	4,488	4,715	5,073	8,007.50	8,199.16	10,476	2,305.20	3,036.75	2,390.8	5,924	5,886	6,015	2,210	2,371	2,142
資料費/大学総経費(大学総経費に占める資料費の割合)	1.4	1.2	1.2	-	-	-	0.8	0.6	0.7	0.2	0.3	0.3				0		

図書館年次報告書基礎データ表

			平成28年度	平成29年度	平成30年度	令和元年度	令和2年度	令和3年度	令和4年度	令和5年度	令和6年度	令和7年度
教 職 員 数	千葉キャンパス	専任	125	126	113	120	118	110	112	108	110	114
		非常勤	174	213	182	198	195	196	205	214	228	242
		合計	299	339	305	318	313	306	317	322	338	356
	埼玉キャンパス	専任	64	52	54	54	55	57	58	68	70	48
		非常勤	114	86	121	109	104	93	83	97	118	73
		合計	178	138	175	163	159	150	141	165	188	121
	千葉第二キャンパス	専任	60	59	57	59	55	58	57	57	58	59
		非常勤	61	57	70	68	65	30	40	44	42	40
		合計	121	116	127	127	120	88	97	101	100	99
	東京キャンパス	専任	59	60	61	61	66	68	69	90	47	89
		非常勤	172	178	174	182	171	164	156	129	81	45
		合計	231	238	235	243	237	232	225	219	128	134
	合 計	専任	308	297	285	294	294	293	293	323	285	310
		非常勤	521	534	547	517	535	483	437	484	469	400
		合計	829	831	842	811	829	776	730	807	754	621
学 生 数	千葉キャンパス	学部学生	2,365	2,264	2,252	2,227	2,193	2,214	2,230	2,279	2,185	2,057
		院生	47	45	45	47	43	44	36	45	49	44
		合計	2,412	2,309	2,297	2,274	2,236	2,258	2,266	2,324	2,234	2,101
	埼玉キャンパス	学部学生	1,226	1,240	1,271	1,243	1,250	1,255	1,283	1,152	984	825
		院生	0	0	0	0	0	0	0	0	0	0
		合計	1,226	1,240	1,271	1,243	1,250	1,255	1,283	1,152	984	825
	千葉第二キャンパス	学部学生	758	748	742	745	704	708	732	740	760	754
		院生	5	11	15	17	17	12	9	11	16	14
		合計	763	759	757	762	721	720	741	751	776	768
	東京キャンパス	学部学生	997	1,113	1,181	1,174	1,131	1,130	1,074	946	1,384	1,707
		合計	997	1,113	1,181	1,174	1,131	1,130	1,074	946	1,384	1,707
	合 計	学部学生	5,346	5,365	5,446	5,390	5,281	5,307	5,319	5,384	5,313	5,343
		院生	52	56	60	63	60	56	45	56	65	58
		合計	5,398	5,421	5,506	5,453	5,341	5,363	5,364	5,440	5,378	5,401
	図 書 館 職 員 数	千葉キャンパス	専任	1	1	1	1	1	1	1	0	0
臨時			5	5	5	5	5	5	5	5	5	5
合計			6	6	6	6	6	6	6	5	5	5
埼玉キャンパス		専任	0	0	0	0	0	0	0	0	0	0
		臨時	4	4	4	4	5	4	4	4	5	5
		合計	4	4	4	4	5	4	4	4	5	5
千葉第二キャンパス		専任	0	0	0	0	0	0	0	0	0	0
		臨時	3	3	3	3	4	4	3	3	3	3
		合計	3	3	3	3	4	4	3	3	3	3
東京キャンパス		専任	1	1	0	1	0	0	0	0	0	0
		臨時	4	4	4	7	4	5	5	5	5	5
		合計	5	5	4	8	4	5	5	5	5	5
合 計		専任	2	2	1	2	1	1	1	0	0	0
		臨時	16	16	16	19	18	18	17	17	18	18
		合計	18	18	17	21	19	19	18	17	18	18
大 学 数	私大B	71	74	80	84	88	87	85	81	81	—	
	私大	604	608	608	613	621	625	626	626	629	—	
	大学	778	783	786	792	801	809	811	812	816	—	

4. 資 料

4－1 沿 革

4－2 歴代附属図書館長、地区図書館長

4－3 附属図書館関係規程

4-1 沿革

昭和40年1月25日	淑徳大学社会福祉学部社会福祉学科（入学定員100名）設置認可。1号館竣工。
昭和40年4月1日	淑徳大学開学、創立者長谷川良信学長就任、図書館長は学長兼務
昭和41年8月4日	創立者学長長谷川良信遷化（享年75歳）
昭和42年3月20日	『淑徳大学紀要』第1号を発売（以後毎年度刊行）
昭和48年3月15日	『淑徳大学紀要』を『淑徳大学研究紀要』に誌名変更し第7号として刊行
昭和51年9月1日	千葉キャンパス5号館竣工（現在この一部を図書館として利用している）
昭和60年3月1日	千葉キャンパス2号館（記念館）竣工（現在この一部を図書館として利用している）
昭和61年5月16日	開学20周年記念式典挙行
平成元年4月1日	大学院社会福祉学研究科開学
平成4年2月14日	4号館（図書館・学生厚生棟）竣工
平成4年4月1日	社会学科開設、社会学科設置に伴い学部名称を社会学部に変更
平成6年4月1日	附属図書館（千葉キャンパス）情報処理システム・「情報館」MS-DOS版導入
平成7年3月1日	国際コミュニケーション学部図書館棟竣工
平成7年4月1日	大学院社会福祉学研究科社会福祉学専攻博士（後期）課程開設
平成8年4月1日	大学院社会福祉学研究科社会学専攻開設、国際コミュニケーション学部開設 みずほ台図書館開館、情報処理システム「情報館」MS-DOS版導入
平成10年3月15日	『淑徳大学研究紀要』を『淑徳大学社会学部研究紀要』に誌名変更し第32号として刊行、以後引き続き、毎年度刊行。
平成10年4月1日	大学院社会福祉学研究科社会学専攻博士（後期）課程開設 社会学専攻博士（後期）課程の設置に伴い研究科名称を社会学研究科に変更
平成11年9月16日	附属図書館（千葉キャンパス）情報処理システム更新・「情報館」Windows版導入
平成12年4月1日	大学院国際経営・文化研究科（国際経営・国際文化専攻修士課程）開設
平成13年4月1日	社会学部心理学科開設
平成13年9月21日	みずほ台図書館情報処理システム更新・「情報館95」Windows版導入
平成14年4月1日	附属図書館規程、千葉図書館規程、みずほ台図書館規程、千葉図書館利用規則、みずほ台図書館利用規則、千葉図書館運営規程、みずほ台図書館運営規程、附属図書館運営委員会規程、千葉図書館運営委員会規程、みずほ台図書館運営委員会規程、社会学部図書館運営委員会規程、千葉図書館利用細則、みずほ台図書館利用細則の改正又は制定に係る施行
平成14年9月24日	千葉キャンパス4号館図書館内部改修・新閲覧室（学生食堂跡）改修竣工
平成15年3月18日	『平成14年度淑徳大学附属図書館年次報告書 一現状と問題点一』第1号発売
平成15年4月1日	大学院社会学研究科心理学専攻修士課程開設
平成15年4月1日	国際コミュニケーション学部経営環境学科を改組し、人間環境学科と経営コミュニケーション学科を開設
平成17年4月1日	社会学部を総合福祉学部、社会学研究科を総合福祉研究科に名称変更
平成18年8月15日	『情報館AL』を千葉図書館、みずほ台図書館両図書館で導入
平成19年4月1日	看護学部開設
平成21年9月	千葉図書館・みずほ台図書館・看護学部図書室で図書館情報処理システム更新「Limedio」（株）リコー
平成22年4月1日	コミュニティ政策学部・通信教育部開設
平成23年3月1日	『淑徳大学社会学部研究紀要』を『淑徳大学研究紀要』（総合福祉学部・コミュニティ政策学部）誌名変更し第45号として刊行、以後引き続き、毎年度刊行。
平成24年4月1日	埼玉キャンパスに経営学部開設、千葉第二キャンパスの「看護学部」が「看護栄養学部」に学部名変更
平成25年4月1日	埼玉キャンパスに教育学部開設。
平成26年4月1日	東京キャンパスに人文学部開設、東京図書館（短期大学部と併用）開設。
平成28年4月1日	大学院看護学研究科看護学専攻修士課程開設。
平成28年4月1日	千葉図書館・みずほ台図書館・看護栄養学部図書室・東京図書館で図書館情報処理システム更新「iLiswave-J」富士通株式会社
令和4年4月1日	各館（室）規程、各館（室）運営規程、各館（室）運営委員会規程、各館（室）利用規則、の改正および統廃合に伴い、淑徳大学附属図書館規程、淑徳大学キャンパス附属図書館運営規程、淑徳大学キャンパス附属図書館運営委員会規程、淑徳大学キャンパス附属図書館利用規則を施行。
令和5年4月1日	埼玉キャンパスに地域創生学部開設。
令和5年4月1日	東京キャンパスに人文学部人間科学科開設、経営学部移転。

4-2 歴代附属図書館長、地区図書館長

1) 附属図書館長

長谷川良信	(学長兼務)	(昭和40・4～同41・8)
今泉 準一	社会福祉学科教授	(副館長、昭和40・4～)
井原 法洞	社会福祉学科教授	(昭和43・6～同48・3)
土屋 栄亮	社会福祉学科教授	(副館長、昭和44・4・1～)
植山 つる	社会福祉学科教授	(昭和48・4～同54・3)
福本 日陽	社会福祉学科教授	(昭和54・4～同56・3)
大石 みつ	社会福祉学科教授	(昭和56・4～同62・3)
上原 英正	社会福祉学科教授	(昭和62・4～平成7・3)
旗野 脩一	社会福祉学科教授	(平成7・4・1～同9・3・31)
森 宗平	社会学科教授	(平成9・4・1～同10・3・31)
北野 大	文化コミュニケーション学科教授	(平成10・4・1～同12・3・31) *
森 宗平	社会学科教授	(平成10・4・1～同12・3・31) (注)
森 宗平	社会学科教授	(平成12・4・1～同13・3・31)
中村三代司	文化コミュニケーション学科教授	(平成13・4・1～同14・3・31) *
佐藤 勉	社会学科教授	(平成13・4・1～同14・3・31) (注)
佐藤 勉	社会学科教授	(平成14・4・1～同15・3・31)
岡田 匡令	経営コミュニケーション学科教授	(平成15・4・1～同16・3・31)
辻村 昌昭	社会福祉学科教授	(平成16・4・1～同17・3・31)
小西 淑子	文化コミュニケーション学科教授	(平成17・4・1～同18・3・31)
辻村 昌昭	社会福祉学科教授	(平成18・4・1～同19・3・31)
高橋 弘	文化コミュニケーション学科教授	(平成19・4・1～同20・3・31)
田中 一彦	社会福祉学科教授	(平成20・4・1～同21・3・31)
宇佐美正利	文化コミュニケーション学科教授	(平成21・4・1～同22・3・31)
川瀬 良美	実践心理学科教授	(平成22・4・1～同23・3・31)
渡部 治	文化コミュニケーション学科教授	(平成23・4・1～同24・3・31)
川瀬 良美	実践心理学科教授	(平成24・4・1～同25・3・31)
松原 健司	こども教育学科教授	(平成25・4・1～同26・3・31)
岸上 眞子	コミュニティ政策学科教授	(平成26・4・1～同27・3・31)
野田 陽子	社会福祉学科教授	(平成27・4・1～同29・3・31)
野田 陽子	コミュニティ政策学科教授	(平成29・4・1～同31・3・31)
加藤 哲	教育福祉学科教授	(平成31・4・1～令和3・3・31)
柏女 霊峰	社会福祉学科教授	(令和3・4・1～令和5・3・31)
芹澤 高斉	コミュニティ政策学科教授	(令和5・4・1～現在に至る)

(注) *印の期間は、学内申合せにより、みずほ台図書館の館長が実質上の附属図書館長に任ぜられたため、千葉キャンパスにある附属図書館の館長に与えられた附属図書館長は名目上の名称となり、組織上は規定のない千葉図書館長と呼ばれた。

2) 歴代みずほ台図書館長

北野 大	文化コミュニケーション学科教授	(平成10・4・1～同12・3・31)
中村三代司	文化コミュニケーション学科教授	(平成12・4・1～同14・3・31)

3) 歴代附属図書館地区館長

(1) 歴代附属図書館千葉図書館長

佐藤 勉	社会学科教授	(平成14・4・1～同15・3・31)
吉田 章宏	心理学科教授	(平成15・4・1～同15・9・30)
辻村 昌昭	社会福祉学科教授	(平成15・10・1～同19・3・31)
横山 隆作	社会福祉学科教授	(平成19・4・1～同20・3・31)
田中 一彦	実践心理学科教授	(平成20・4・1～同21・3・31)
川瀬 良美	実践心理学科教授	(平成21・4・1～同25・3・31)
岸上 眞子	コミュニティ政策学科教授	(平成25・4・1～同27・3・31)
野田 陽子	社会福祉学科教授	(平成27・4・1～同29・3・31)
野田 陽子	コミュニティ政策学科教授	(平成29・4・1～同31・3・31)
加藤 哲	教育福祉学科教授	(平成31・4・1～令和3・3・31)
柏女 霊峰	社会福祉学科教授	(令和3・4・1～令和5・3・31)
芹澤 高斉	コミュニティ政策学科教授	(令和5・4・1～現在に至る)

(2) 歴代附属図書館みずほ台図書館長

岡田 匡令	経営環境学科教授	(平成14・4・1～同15・3・31)
岡田 匡令	経営コミュニケーション学科教授	(平成15・4・1～同16・3・31)
小西 淑子	文化コミュニケーション学科教授	(平成16・4・1～同18・3・31)
高橋 弘	文化コミュニケーション学科教授	(平成18・4・1～同20・3・31)
宇佐美正利	文化コミュニケーション学科教授	(平成20・4・1～同22・3・31)
渡部 治	文化コミュニケーション学科教授	(平成22・4・1～同24・3・31)
松原 健司	人間環境学科教授	(平成24・4・1～同25・3・31)
松原 健司	こども教育学科教授	(平成25・4・1～同28・3・31)
工藤 久嗣	観光経営学科教授	(平成28・4・1～同30・3・31)
葉山 彩蘭	経営学科教授	(平成30・4・1～令和2・3・31)
竹中 徹	経営学科教授	(令和2・4・1～令和4・3・31)
松原 健司	こども教育学科教授	(令和4・4・1～令和5・3・31)
岡野 雅一	こども教育学科教授	(令和5・4・1～令和7・3・31)
矢尾板俊平	地域創生学科教授	(令和7・4・1～現在に至る)

(3) 歴代附属図書館看護栄養学部図書室長

久代和加子	看護学科教授	(平成19・4・1～同20・3・31)
河野 洋子	看護学科教授	(平成20・4・1～同23・3・31)
渡邊 弘美	看護学科教授	(平成23・4・1～同30・3・31)
尾形真規子	栄養学科教授	(平成30・4・1～同31・3・31)
牧野 美幸	看護学科准教授	(平成31・4・1～令和2・3・31)
田中 秀子	看護学科教授	(令和2・4・1～令和4・3・31)
坂下 貴子	看護学科教授	(令和4・4・1～令和5・3・31)
茂野香おる	看護学科教授	(令和5・4・1～令和7・3・31)
佐佐木智絵	看護学科教授	(令和7・4・1～現在に至る)

(4) 歴代附属図書館東京図書館長

北野 大	人文学部教授	(平成26・4・1～同29・3・31)
星野 英樹	人文学部教授	(平成29・4・1～同30・3・31)
森田喜久男	人文学部教授	(平成30・4・1～令和4・3・31)
三宅 俊彦	人文学部教授	(令和4・4・1～現在に至る)

4-3 附属図書館関係規程

淑徳大学 附属図書館規程

(目 的)

第1条 この規程は、淑徳大学学則第8条第2項に基づき、淑徳大学附属図書館（以下「附属図書館」という。）の組織及び運営その他必要な事項について定める。

(組 織)

第2条 附属図書館には、次の図書館及び図書室を各キャンパスに置く。

- (1) 千葉キャンパスに淑徳大学附属図書館千葉図書館（以下「千葉図書館」という。）
- (2) 埼玉キャンパスに淑徳大学附属図書館みずほ台図書館（以下「みずほ台図書館」という。）
- (3) 千葉第二キャンパスに淑徳大学附属図書館看護栄養学部図書室（以下「看護栄養学部図書室」という。）
- (4) 東京キャンパスに淑徳大学附属図書館東京図書館（以下「東京図書館」という。）

2 千葉図書館を本館（以下「本館」という。）とする。

3 削除

(館 長)

第3条 各キャンパスの附属図書館に館長または図書室長（以下「館長」という。）を置く。

- 2 館長は、学長の指示に従い図書館の業務を統括する。
- 3 館長は、学長が各キャンパスの専任の教授の中から選任し、理事長がこれを任命する。
- 4 館長の任期は、2年とする。ただし、2期4年までとする。
- 5 館長に欠員が生じた場合の補欠の館長の任期は、前任者の残任期間とする。

(副館長)

第4条 学長は、各キャンパスの必要に応じて副館長を置くことができる。

- 2 副館長は、館長を補佐し、館長に事故がある場合は、その職務を代行する。
- 3 副館長の任期は、2年とする。ただし、2期4年までとする。

(司書等)

第5条 附属図書館に司書及び事務職員を置く。

(任 務)

第6条 附属図書館は、教職員及び学生の研究及び教育に必要な資料の収集、整理、保存等に関する業務を行う。

(業 務)

第7条 附属図書館は、淑徳大学（以下「本学」という。）の教育及び研究に必要な図書、雑誌その他の図書館資料を収集し、及び管理し、本学の学生及び教職員の利用に供するとともに、広く学術の発展に寄与する目的を達成するために、次の業務を行う。

- (1) 附属図書館運営の基本方針に関すること。
- (2) 附属図書館運営に関する規則の制定及び改廃に関すること。
- (3) 各キャンパスの附属図書館及び図書室間の予算配分に関すること。
- (4) 附属図書館資料に関すること。
- (5) その他の必要な事項

(図書館の相互協力)

第8条 千葉図書館、みずほ台図書館、看護栄養学部図書室及び東京図書館相互の間では、図書館資料の運用について協力するものとする。

(図書館の運営)

第9条 図書館の運営に関する規程は、別に定める。

(附属図書館運営委員会)

第10条 附属図書館の管理運営に関する重要事項を審議するため、附属図書館運営委員会を置く。

2 各キャンパスの附属図書館運営委員会に関する必要な事項は、別に定める。

(図書館の利用)

第11条 図書館の利用に関する規則は、別に定める。

(規程の改正)

第12条 この規程の改正は、大学協議会の議を経て、学長が決定するものとする。

附 則

1 この規程は、令和4年4月1日から施行する。

2 この規程の改正に伴い「千葉図書館規程」、「看護栄養学部図書室規程」、「みずほ台図書館規程」及び「東京図書館規程」は、廃止する。

淑徳大学 キャンパス附属図書館運営委員会規程

(目 的)

第1条 この規程は、淑徳大学附属図書館規程第10条第2項に基づき、淑徳大学キャンパス附属図書館運営委員会（以下「委員会」という。）の組織及び運営について定める。

(任 務)

第2条 委員会は、各キャンパスの附属図書館及び図書室（以下「各キャンパス図書館」という。）運営の適正と充実を図るために各キャンパス図書館長または図書室長（以下「館長」という。）の諮問に応ずることを任務とする。

(審議事項)

第3条 委員会は、館長の諮問に応じて次の事項を審議する。

- (1) 図書館の施設及び運営の基本方針に関する事項
- (2) 図書館の予算及び決算案に関する事項
- (3) 収書計画の基本方針及び選書に関する事項
- (4) 図書館の諸規則の制定に関する事項
- (5) その他図書館運営に関して必要と認められた事項

(構 成)

第4条 委員会は、委員長、副委員長及び委員若干名で構成する。

(委員の選任)

第5条 委員長は館長とし、その他の委員は各学部の本務教員の中から学部長が委嘱する。

2 副委員長は、選任された委員の中から委員長が指名する。

(委員の任期)

第6条 委員の任期は、2年とする。ただし、再任を妨げない。

(運 営)

第7条 委員長は、委員会を招集し、その議長となる。委員長に事故があるときは、副委員長がこれに代わる。

2 委員会は、定例又は臨時にこれを招集する。

3 委員会は、委員の過半数の出席をもって成立する。

4 委員会の議事は、出席した委員の過半数をもって決し、可否同数のときは、議長の決定するところによる。

(教授会等への報告及び提案)

第8条 委員長は、委員会で審議された事項を、必要に応じて教授会等に報告又は提案する。

(事務)

第9条 委員会に関する事務は、各キャンパス図書館事務室がこれを担当する。

附 則

1 この規程は、令和4年4月1日から施行する。

2 この規程の施行に伴い「淑徳大学附属図書館運営委員会規程」、「千葉図書館運営委員会規程」、「看護栄養学部図書室運営委員会規程」、「みずほ台図書館運営委員会規程」及び「東京図書館運営委員会規程」は、廃止する。

淑徳大学 附属図書館外部データベース利用内規

(目 的)

第1条 この内規は、淑徳大学附属図書館を構成する、千葉図書館、みずほ台図書館、看護栄養学部図書室及び東京図書館（以下「各図書館」という。）の各利用規則（以下「利用規則」という。）に定める外部データベース（以下「データベース」という。）の利用について定める。

(データベース)

第2条 データベースとは、各図書館がポータルサイト上で公開している次のものをいう。

(1) 本学契約データベース

(2) 国立国会図書館デジタル化資料送信サービス

(利用者の範囲)

第3条 前条に定めるデータベースを利用できる者は、各図書館の利用規則第2条第1号から第4号に掲げる者とする。

(本学契約データベースの利用)

第4条 利用規則第2条第1号及び第2号に規定する者が、本学契約データベースを利用する場合は、淑徳大学ネットワーク内の各図書館設置端末並びに個人認証を必要とする教育研究系端末及び事務系端末から閲覧するものとする。

2 利用規則第2条第3号に規定する者が、本学契約データベースを利用する場合は、淑徳大学ネットワーク内の各図書館設置端末及び個人認証を必要とする教育系端末から閲覧するものとする。

3 利用規則第2条第4号に規定する者が、本学契約データベースを利用する場合は、淑徳大学ネットワーク内の各図書館設置端末から閲覧するものとする。

(国立国会図書館デジタル化資料送信サービスの利用)

第5条 第2条第2号に定めるデータベースを利用する場合は、国立国会図書館の承認を得た各図書館内所定の端末から閲覧するものとする。

2 資料の複写が必要な場合は、図書館事務職員が行うものとする。

(データベースの利用の停止)

第6条 淑徳大学附属図書館長（以下「図書館長」という。）は、業務上必要な場合に臨時に電子資料の利用を停止することができる。

(遵守事項)

第7条 データベースの利用者は、次に掲げる事項を遵守するものとする。

(1) 著作権法に定める事項

(2) 契約電子資料の利用に当たって配給元が定めた閲覧条件

(3) 淑徳大学情報セキュリティポリシーに定める事項

(4) その他電子資料の利用について、図書館長が指示した事項

2 利用者がデータベースの利用に関して遵守事項に違反する行為があった場合、図書館長は直ちに利用を停止することができる。

(損害賠償)

第8条 利用者が前条第1項第1号から第4号までに違反して、電子資料の配給元に損害を与えた場合は、図書館長はその利用者に対して復旧の賠償を請求することができる。なお、図書館長は、その経過を附属図書館運営委員会に報告しなければならない。

(その他)

第9条 この内規に定めるもののほか、電子資料の利用に関しては図書館長の指示によるものとする。

(内規の改正)

第10条 この内規の改正は、附属図書館運営委員会の議を経て、学長が決定するものとする。

附 則

この内規は、平成28年4月1日から施行する。

令和6年度

淑徳大学附属図書館年次報告書 ー現状と問題点ー

第23号

発行日：令和7年12月1日

編集：淑徳大学附属図書館運営委員会

発行：淑徳大学附属図書館

〒260-8701 千葉県千葉市中央区大巖寺町200

TEL 043-265-7335

FAX 043-265-8084

印刷所：株式会社 白鷗社

〒170-0002 東京都豊島区巣鴨1-14-10

TEL 03-5977-8761

FAX 03-5977-8767

